

SENE SONU DEVİR
2012 – 2013

1. Sene Sonu Devir Modülü

Netsis ERP paketleri (Netsis Enterprise, Netsis Standart, Netsis Entegre) temel setinde, bir cari yıla ait bilgiler, bir şirkette bulunur ve her yeni cari yıl için yeni bir şirket yaratılması gerekir. Örnek: NETSIS2012 ve NETSIS2013 gibi.

Yılsonunda yeni sene işlemlerinize başlamadan önce aşağıdaki iki yöntemden birini belirleyip buna göre devir işlemlerinizi planlamalısınız.

- Yeni senenin başında, yeni sene şirketini hazırlayıp, tüm modüller için yeni seneye ait kayıtları yeni sene, eski seneye ait kayıtları eski sene şirketinden devam ettirebilirsiniz. Modül bazında devirleri (stok devri, cari hesaplar devri vb.) ise, daha ileri bir tarihte yapıp devir kayıtlarının otomatik olarak yeni sene şirketinde oluşmasını sağlayabilirsiniz.
- Eski sene şirketinde, yeni sene kayıtlarınızı yapmaya devam edebilirsiniz ve modül bazında devirlerin (stok devri, cari hesaplar devri vb.) yapılacağı tarihe kadar bu şekilde devam edebilirsiniz. Bu tarihte yeni sene şirketi yaratılıp modül devirleri yapılabilir.

Dikkat! Bu şekil çalışmada, devir yapılma tarihine kadar eski sene şirketinde muhasebe entegrasyonu ve muhasebede fiş girişi yapılmamalıdır. Yine bu şekil çalışmada, yeni sene şirketinin hazırlanması da modül devirlerinin yapılacağı tarihte yapılmalıdır.

Dikkat! Sürüm 5.0'da etkinleştirilen, "**Muhasebeye Doğrudan Aktarım**" özelliğinin kullanıldığı modüllerin yeni yıl kayıtlarının mutlaka devir ile oluşturulan yeni yıl şirketine girilmesi gerekmektedir (fatura, çek vb.).

Örneğin, fatura modülünde muhasebeye doğrudan aktarım özelliği kullanılıyorsa, yeni yıla (2013) ilişkin fatura belgeleri yeni yıl şirketine girilmelidir. Aksi durumda geçmiş yıla giriş yapılan yeni yıl belgeleri, modül devirlerinde dikkate alınmayacaktır ve yeni yıla aktarılmayacaktır. Eski şirketteki yeni yıl kayıtları, doğrudan muhasebeye işlenmiş olacak ve eski yıl şirketinde muhasebe kayıtları yeni yıl muhasebe kayıtlarını da içerecektir. Bu durumun oluşmaması için muhasebeye doğrudan aktarım özelliğinin kullanıldığı modüllerin yeni yıl kayıtları, mutlaka yeni yıl şirketine girilmelidir.

Yeni sene şirketinin hazırlanması, Yeni Yıl Kopyalama bölümünde anlatılmaktadır.

- Modül devirleri istenirse, eski seneden yeni seneye program tarafından otomatik olarak değil, her modülün kendi devir hareketlerinin kullanıcı tarafından elle işlenmesi ile yapılabilir. Modül devirleri ister program tarafından, ister kullanıcı tarafından yapılıyor olsun yeni sene şirketinin hazırlanması için devir öncesi hazırlık (yeni yıl kopyalama) işlemi mutlaka yapılmalıdır.
- Yeni sene şirketi hazırlık ve modül bazında devir işlemlerinin hepsi eski sene şirketinden yapılmalıdır.
- Yeni sene şirketinde devir yapılmadan muhasebe kayıtlarına başlanacaksa, sonradan oluşturulacak açılış fişi için bir fiş numarası ayrılmalıdır (Ayrıntılı bilgiyi Muhasebe Devirlerinde bulabilirsiniz).

- Denetim Listeleri ile, modül bazında devirler sonrasında ilgili modülün devir tutarları ile muhasebe açılış fişindeki bağlantılı hesapların devir tutarları kıyaslanarak, farklılıklar tespit edilebilir.

2. Kayıt

2.1. Yeni Yıl Kopyalama

Bu bölüm, modül devirleri yapılmadan yeni yıl şirketinin hazırlanmasında kullanılan seçenektir. Yeni yılda çalışılacak şirket bilgisinin oluşturulmasını ve eski yıl şirketinde bulunan sabit bilgilerin bu şirkete geçmesini sağlar.

Yeni Yıl Kopyalama işlemi, **Netsis Enterprise** kullanan ve birden fazla işletme tanımlanmış olan firmalarda işletmelerin merkezinde; **Netsis Standart** ve **Netsis Entegre** ürünleri ile **Netsis Enterprise** ürünlerinde işletme tanımlanmamış firmalarda ise merkez şubede çalıştırılmalıdır.

Yeni Yıl Kopyalama

Giriş İşlem İşlem Sonucu

Devir Şirketi DEVIR2013

Devir Yılı 2012 Mali Başlangıç Ayı Dikkate Alınsın

MSSQL Dizin

Veritabanı yedeği için başka dizin kullan

Tamam Çıkış

Devir Şirketi

Yeni yılda kullanılacak şirketin isminin girileceği sahadır. Bu sahaya girilen şirketin daha önceden açılmamış olması gerekmektedir. Girilen şirket bu işlem adımı program tarafından açılacaktır. Yeni yıl kopyalama işlemi aynı yeni yıl şirketinin ismi kullanılarak birden fazla kez tekrarlanıyorsa, yeni yıl kopyalama işlemi öncesinde devir şirketi *şirket silme* işlemiyle silinmelidir.

Devir Yılı

Bu sahaya devir edilecek eski yıl bilgisi girilmelidir.

Mali Başlangıç Ayı Dikkate Alınsın

Muhasebe modülünde parametrelerde mali başlangıç ayı 01 den farklı olan şirketler için işaretlenmesi gereken parametredir. Bu parametre işaretlendiğinde Yeni Yıl Kopyalama ve modül bazında devirler özel döneme göre yapılacaktır.

Veritabanı yedeği için başka dizin kullan

Yeni yıl kopyalama işleminde backup/restore işlemi yapıldığı için SQL server yüklü makinenin diskinde yeterli yer olmalıdır. Yeterince yer olmaması halinde, istenirse, veritabanı yedeği için başka dizin kullan seçeneği işaretlenerek yedeğin alınması için boş alana sahip olan diğer diskteki bir dizin verilebilir.

Yeni Yıl Kopyalama işlemi sırasında program tarafından yapılan işlemler;

- Eski senenin tüm bilgilerinin (table, view, vb.)yedeği alınacaktır (BACKUP)
- Yedeklenen bu bilgiler, devir şirketine yüklenecektir (RESTORE).
- Yeni yıl şirketindeki hareketler iptal edilecek, sabitler ise kalacaktır. Bazı tablolarda ise, birtakım koşullara bağlı iptaller yapılacaktır.Örneğin koşul tablolarında, kapatılmış koşullar iptal edilip, aktif koşullar yeni senede kullanılmak üzere bırakılacaktır. Bu türden işlem gören tablolar:

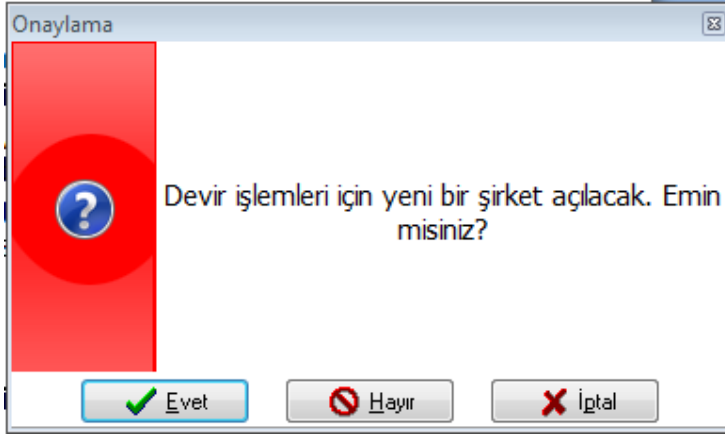
TBLKOSULEK,TBLKOSDETAY,TBLKOSGENEL,TBLDEPSAYIM,TBLMUHAGEC,
TBLNAKLIYEBELGELINK,TBLNAKLIYE,TBLTAHSILAT,TBLFIYFARKMAS,TBLFATUIRS,
TBLFARKLITESLIM,TBLTARTIMBLG,TBLTAHSILAT,TBLKASA,TBLMUSTAHSI,TBLREPLANIS,
TBL SAYIM,TBLSTOKFIAT,TBLREVERRORLOG,TBLSTOKURS,TBLBNKTEMTRA,
TBLBNKTEMSABIT,TBLDAMGAVERGISI,TBLKDVBEBAN,TBLMUHTASAR,TBLFATUVADE,
TBLFATUEK,TBLKOSULMAS,TBLDEKOTRA,TBLDEKOMAS,TBLCEKSENDEK,
TBLDAGAKTARIMLOG,TBLCRM FIRSATURUN,TBLCRM FIRSAT,TBLCRMADAYURUN,
TBLCRMADAY,TBLCRMSATAKT,TBLCRMPAZALTAKT,TBLCRMPAZAKT,TBLBEYANBASIM,
TBLCRMSKYAKT,TBLCRMSKYSABIT,TBLCRMANK,TBLCRMANKCEVAPMAS,
TBLCRMANKICERIK,TBLCRMANKSABIT,TBLSMSTRA,TBLSMSMAS,TBLMAKMALİYET,
TBLMAKSARF,TBLBKMBIS,TBLBKMSBPER,TBLBKMSBSTOK,TBLBKMTRA,TBLBKMTALEP,
TBLBKMPPLAN,TBLBKMSOZDET,TBLMAKBKM,TBLBKMSOZMAS,TBLKRTSOZKST,
TBLKRTSOZTRA,TBLKRTSOZMAS,TBLFORECAST,TBLMPS,TBLNPMLOG,TBLSSATIRAC,
TBLKKMAS,TBLHIZMETMALİYETMAS,TBLHIZMETPRIMTANIM.

- Eski yıla ait hareket kayıtlarının tamamı silinen tablolar ise:

TBLHESTEMP,TBLMALAT,TBLKAMBBCEK,TBLBCEK,TBLKAMBBSAN,TBLBSAN,
TBLKAMBMSAN,TBLMSAN,TBLKAMBMCEK,TBLMCEK,TBLODEEMIR,TBLCAHAR,
TBLOZELHESAP,TBLCEKSENLOG,TBLDEPDURUM,TBLSIPAMAS,TBLSIPATRA,
TBLNETSISLOG,TBLMALISARF,TBLMALİYET,TBLMUHARES,TBLMUHMAS,TBLMUHFIS,
TBLMUPLANSUBE,TBLSTHAR,TBLDEPHAR,TBLSTOKPH,TBLISEMRI,TBLISEMRIREC,
TBLUAKMAS,TBLBAGLANTI,LOGQUERYINFO,TBLAL12,TBLAL12DUMY,
TBLBNKHESTRA,TBLBNKLOGTRA,TBLBORDROMAS,TBLDAGDISPATCH,TBLDAGKMTAKIP,
TBLDAGPENETRASYON,TBLDAGPLASZİYARET,TBLDAGZİYRAPORDETAY,TBLSEVKMAS,
TBLSEVKTRA,TBLTEKLIFMAS,TBLTEKLIFTRA,TBLBCK_MRP,TBLBCK_MRP_DETAIL,
TBLBCK_MRPPLAN,TBLBCK_MRPSIP,TBLMRPSIP,TBLKAPASITE,TBLMRP,TBLMRP_DETAIL,
TBLSERİTRA,TBLACIKREC,TBLDAGFUNCHIST,TBLDAGFUNCHISTXML,TBLDZNBASIMLOG,
TBLBFORMU,TBLCRMFORECAST,TBLCRMHEDEF,TBLFATKALEMİLİSKİ,TBLKUMGENEL,
TBLFORECASTHAZIRLIK,TBLIMZALOG,TBLBNKMSRF,TBLMPSKAPASITE,
TBLPOSAKTARILANLAR,TEMP_MUHAGEC,TBLKRTTHSLT,TBLISEMRIEK,
TBLMSANPARCA,TBLBSANPARCA,TBLMCEKPARCA,TBLBCEKPARCA,
TBLHIZMETMALİYETFİSTRİA,TBLHIZMETMALİYETSTHARFİSTRİA,TBLMRPSİPBELGELOG,
TBLMRPSİPEKRMAS,TBLMRPSİPEKRTRA,TBLMRPSİPBAGLANTI,TBLBCK_MGPMAS,
TBLISEMRİREZERVSTOK,TBLMUHFİSEK.

- Yeni sene şirketinde, her bölüme ait sabit kayıtlarda (Stok kartı kayıtları, Cari hesap kayıtları, Hesap planı, Banka Hesap Kayıtları), eski seneden oluşmuş toplam giriş, çıkış ve bakiye bilgileri sıfırlanacaktır.

Devir şirketi ve devir yılı sorgulamaları geçildikten sonra, karşınıza aşağıdaki ekran gelecektir.



"Tamam" tuşuna basıldığında, uzun sürebilecek bir takım işlemler program tarafından yapılmaya başlanacaktır. Bu aşamada sizin hiç bir müdahalenize gerek yoktur.

CRM Uygulaması Var İse

CRM uygulamasının kullanıldığı durumlarda, CRM'de girilen sabit kayıtlar ile açık olan aday, fırsat, aktivite, anket ve şikayet kayıtları Yeni Yıl Kopyalama işlemi ile yeni yıl şirketine aktarılacaktır. CRM kayıtlarının devri için modül devri yapılmasına gerek yoktur. Yeni yıl kopyalama işlemi sonrasında CRM uygulamasına mutlaka yeni yıl şirketinde devam edilmelidir. Eğer diğer modüllerin kayıtları, geçmiş yıl şirketinde yapılıyorsa, CRM uygulaması tarafından yaratılan yeni cari hesap kayıtları, talep/teklif, sipariş ve faturaların kod ve numaralarına dikkat edilmesi gerekir çünkü bu numaraların eski yıl şirketinde girilen yeni yıla ait kayıtlarda kullanılmamış olması gerekmektedir. Aksi takdirde, modül devirleri sırasında numara ve kod çakışması olabilir.

Yeni Yıl Kopyalama Sırasında Backup/Restore İşlemi

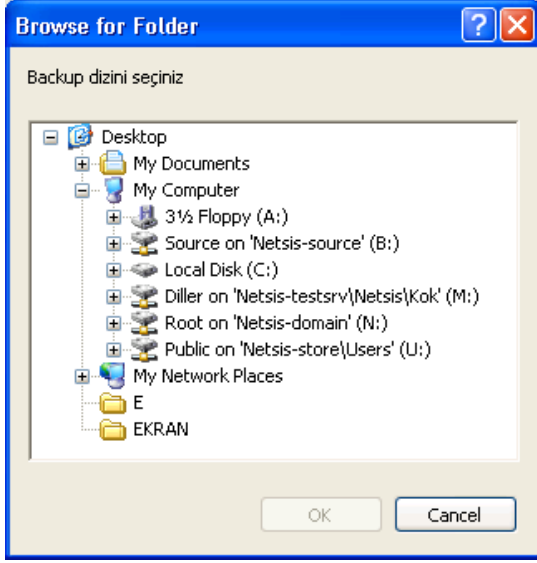
- MS SQL Server

Yeni yıl kopyalama işleminde backup/restore işlemi yapıldığı için SQL Server yüklü makinenin diskinde yeterli yer olmalıdır. Yeterince yer olmaması halinde yeni yıl kopyalama işleminde hata alınacaktır. Bu durumda, disk üzerinde boş alan ayarlanarak işleme devam edilebilir.

İstenirse, aynı sunucuda bulunan farklı bir diskte boş alan olması halinde, Yeni Yıl Kopyalama işleminde "veritabanı yedeği için başka dizin kullan" parametresi işaretlenerek, yedeğin boş alana sahip olan diğer diskteki bir dizinde oluşturulması sağlanabilir.

- Oracle

Eğer kullanılan veri tabanı Oracle ise, Yeni Yıl Kopyalama ekranında "Tamam" butonuna basıldığında aşağıdaki gibi bir ekran çıkacaktır.



Burada, Yeni Yıl Kopyalama işleminin yapılabilmesi için bir dizin sorgulanmaktadır. Kopyalanacak şirketin tüm bilgilerinin geçici bir klasörde yedeğinin alınması için işlemin yapılacağı istemcide yeterli boş alanın ve ilgili kullanıcının haklarının yeterli olması gerekmektedir. İşlem sonunda geçici dosyalar silinecektir.

Yeni Yıl Kopyalama Sırasında Oluşabilecek Hatalar

İşlem sırasında çıkabilecek hatalar İşlem Sonucu sayfasında görüntülenecek ve farenin sağ tuşuna basılarak dosyaya kayıt edilebilecektir. Yazılan hataların incelenmesi gerekmektedir.

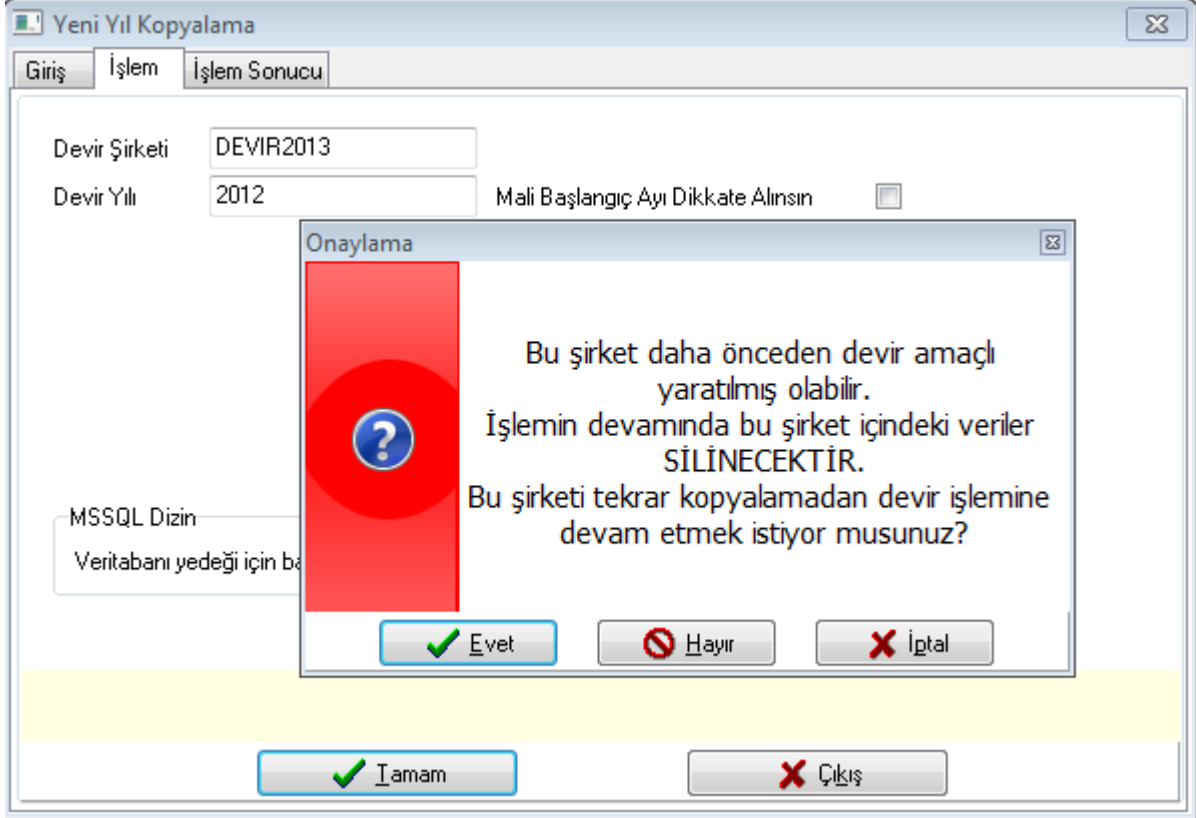
Yeni Yıl Kopyalama işlemi, devir şirketi yaratıldıktan sonra, herhangi bir hatadan dolayı yarım kalabilir. İşlemin kesilmesine sebep olan problem çözüldükten sonra,

- Yeni sene için açılmış olan şirketi sıfırlayarak
- Ya da yeni sene hazırlık işlemine kaldığı yerden devam etmek mümkündür.

Açılmış olan şirketi sıfırlayarak yeni yıl kopyalama işlemine yeni baştan başlamak için, *şirket silme* işlemi ile yeni şirket silinmelidir.

Kalınan yerden yeni yıl kopyalama işlemine devam etmek için, işlem tekrar çalıştırılarak, sorgulanan sahalara daha önceden girdiğiniz bilgileri girmeli ve "Tamam" butonuna basmalısınız.

Bu durumda, işleme kaldığınız yerden devam etmek isteyip istemediğinizi sorgulayan bir ekran gelecektir. "Evet" butonuna basmanız halinde, yeni yıl şirketi tekrar kopyalanmadan devir işlemine devam edilecektir.



İşlemler bittiğinde, modül devirleri öncesi, yeni sene kayıtlarına başlama ortamının hazırlanması işlemi tamamlanmış olur. İstenirse eski senenin kayıtları bitene kadar, hiç bir modülün devri yapılmadan eski sene şirketinde ve yeni sene şirketinde ayrı ayrı çalışılarak kayıtlara devam edilebilir. Eski senenin devir kayıtları, yeni sene bilgilerine, eski sene kapatılıp devir yapıldığında aktarılabilir. İstenirse modül devirleri programın içinden yapılmayıp, açılan yeni sene şirketinde elle işlenebilir. Bu işlemlerden biri yapılmadan yeni sene bakiyelerini doğru olarak izleyebilmek mümkün değildir. Yeni yıl kopyalama işlemi ile deviri oluşturulan eski şirkete girerken "Şirket devri yapılmıştır. Devir Şirketi: DEVIR Bu şirketin sadece rapor amaçlı kullanılması tavsiye edilmektedir. Yeni yıla ait kayıtlarınızı veya düzeltme işlemlerinizi DEVIR şirketine yapabilirsiniz!" şeklinde uyarı mesajı verilmektedir.

2.2. Sabit Kayıt Kontrolü

Sabit Kayıt Kontrolü işlemi, **Netsis Enterprise** kullanan ve birden fazla işletme tanımlanmış olan firmalarda işletmelerin merkezinde; **Netsis Standart** ve **Netsis Entegre** ile **Netsis Enterprise** ürünlerinde işletme tanımlanmamış firmalarda ise merkez şubede eski sene şirketinde çalıştırılmalıdır.

Dikkat! Yeni Yıl Kopyalama işleminden sonra eski sene şirketinde açılan cari kart, stok kartı, muhasebe hesap planı ve banka hesap kayıtları gibi sabit bilgiler yeni sene şirketinde de tanımlanmalıdır. Tanımlamalar yapılmadığı takdirde modül devirleri esnasında eski şirkette hareket gören bu tür kartların devir bilgileri, yeni sene şirketine aktarılamayacaktır. Sabit Kayıt Kontrol işlemini kullanarak, Yeni Yıl Kopyalama yapıldıktan sonra ve modül bazında devirlere geçmeden önce, eski sene şirketinde açılan cari kart, banka hesap kayıtları, plasiyer bilgileri, stok kartı, stokların muhasebe detay kodları, esnek sabit bilgileri, ürün reçete bilgileri, stok barkod bilgileri, muhasebe hesap planı, proje kodları, referans kodları, kullanıcı bilgileri, kullanıcı grup bilgileri, maliyet muhasebesi mamul ana grup kodları ve maliyet muhasebesi mamul grup kodları gibi

sabit bilgilerin yeni sene şirketinde de otomatik olarak açılması sağlanabilir. Ayrıca fiyat güncellemesi yapılsın seçeneği ile daha önce aktarılan stok sabit kartlarında fiyatı değişen stokların fiyatı yeni sene şirketinde güncellenebilir.

Eski sene şirketinde bulunup, yeni sene şirketinde de tanımlanmasını istediğiniz sabit bilgi türü işaretlenerek yeni sene şirketinde oluşturulmaktadır. Hepsini Seç/Kaldır parametresine tıklanması ile, tüm sabit bilgi türleri işaretlenebilir, işaretleri kaldırılabilir.

2.3. Lojistik/Satış

2.3.1. Talep/Teklif Devir

Talep/ Teklif Devir işlemi, tüm 4.0.14 ve 5.0 versiyonlarında, her işletme ve şube için ayrı ayrı çalıştırılmalıdır.

Talep/ Teklif uygulamasını kullanılması halinde, stok devrinden önce mutlaka Talep/ Teklif devri yapılmalıdır.

Talep/teklif devir, talep ve tekliflerinizin devrini yapabileceğiniz bölümdür. Eski sene şirketindeki teslimatı yapılmamış talep ve tekliflerin takibine, yeni senede devam edebilmeniz için talep ve tekliflerin yeni sene şirketine aktarılması sağlanır.

Devir Baz Tarihi

Talep/ Teklif devri için temel alınacak tarihtir. Devir baz tarihi olarak vereceğiniz tarihten önceki **talep** ve **tekliflerinizden (talep/ teklif kayıt tarihi baz alınır)** sadece teslimatı tamamlanmamış olanları ile bu tarihten sonraki tüm talep/ teklif kayıtlarınız yeni sene şirketine aktarılır. Talep/ Teklif modülünü kullanmıyorsanız bu bölümde herhangi bir şey yapmanız gerekmez.

Talep/Teklif Devir

Giriş İşlem İşlem Sonucu

Devir Şirketi DEVIR2013

Devir Baz Tarihi 31.12.2012

Devir Tarihten Sonraki Talep/Teklifler Aynen Aktarılır.Bu Tarihten Önceki Talep/Tekliflerin Bakiyeli (Siparişleşmemiş) Olanları Aktarılır.

İmam Çıkış

2.3.2. Sipariş Devir

Sipariş Devir işlemi, tüm 4.0.14 ve 5.0 versiyonlarında, her işletme ve şube için ayrı ayrı çalıştırılmalıdır. Sipariş uygulamasının kullanılması halinde, stok devrinden önce mutlaka sipariş devri yapılmalıdır.

Sipariş Devir

Giriş İşlem İşlem Sonucu

Devir Şirketi DEVIR2013

Devir Baz Tarihi 31.12.2012

Sipariş Tipi Hepsi

Parçalanmış siparişler devredilsin

İmam Çıkış

Siparişlerinizin devrini yapabileceğiniz bölümdür. Eski sene şirketindeki teslimatı yapılmamış siparişlerin takibine, yeni senede devam edebilmeniz için siparişlerin yeni sene şirketine aktarılması sağlanır.

Devir Baz Tarihi

Sipariş devri için temel alınacak tarihtir. Devir baz tarihi olarak vereceğiniz tarihten önceki siparişlerinizin (sipariş kayıt tarihi baz alınır) sadece teslimatı tamamlanmamış olanları ile bu tarihten sonraki tüm sipariş kayıtlarınız yeni sene şirketine aktarılır. Sipariş modülünü kullanmıyorsanız bu bölümde herhangi bir şey yapmanız gerekmez.

Sipariş Tipi

Hepsi, Müşteri Siparişleri, Satıcı Siparişleri seçeneklerinin bulunduğu bölümdür. Sadece müşteri siparişleri, sadece satıcı siparişleri ya da tümünün aynı anda devrinin yapılabilmesi için kullanılır.

Parçalanmış Siparişler Devredilsin

Bu sahanın amacı, merkezden girilen ve şube kodları verilerek şubeler bazında parçalanmış siparişlerden teslimatı tamamlanmamış olanlarının, devir şirketine aktarılmasıdır. Merkez işletme veya şubenin siparişleri devrediliyorsa, bu saha işaretlenmiş olarak gelecektir ve değişiklik yapılamayacaktır. Ancak merkez olmayan bir işletme veya şubenin siparişleri devrediliyorsa bu alan işaretlenemeyecektir. Bunun sebebi parçalı siparişin sadece merkezden girilebilmesidir.

Sipariş devri yapıldıktan sonra, devir işlemi tekrar çalıştırılabilir. Bu durumda önceden devredilen kayıtlar tekrar devredilmeyecek, yeni kayıtlar yeni yıl şirketine aktarılacaktır.

2.3.3. Serisiz Stok Devir

Serisiz stok devri, seri uygulaması kullanmayan firmalar tarafından uygulanacaktır. Stok kartlarında hem Girişte hem de Çıkışta seri uygulaması işaretli olan stokların devri daha sonra anlatılacak olan Serili Stok Devri bölümünden yapılacaktır. Sadece Girişte seri takibi yapılıyor ise Serili Stok Devri bölümünden parametrik olarak devir yapılacaktır. Sadece Çıkışta seri takibi yapılıyor ise devir, Serisiz Stok Devri adından yapılmalıdır. Ancak seri bilgileri aktarılmayacaktır.

Serisiz Stok Devir işlemi, tüm 4.0.14 ve 5.0 versiyonlarında, her işletme ve şube için ayrı ayrı çalıştırılmalıdır.

Serisiz Stok Devri

Giriş İşlem İşlem Sonucu

Devir Şirketi DEVIR2013

Genel Parametreler Stok Kısıtları

Devir Baz Tarihi 31.12.2012

Devir Tarihi 01.01.2013

Maliyet Türü Aylık Ağırlıklı Ortalama

İthalat/İhracat hareketleri aktarılmasın

Dinamik depo için devir yapilsin

Eksi Bakiyeliler Devredilsin

Devirden Sonra Stok Hareket Kontrol İşlemi Çalıştırılsın

Tamam Çıkış

Stok sabit bilgilerinin yeni sene şirketine aktarılma işleminin yukarıda anlatılan Yeni Yıl Kopyalama bölümünden yapılmış olması gerekmektedir. Burada bu sabitlere bağlı hareketlerin devri yapılacak, sonuç devir hareketi/hareketleri yeni sene şirketindeki stok hareketlerine işlenecektir. Sipariş ve talep/teklif takibi kullanılıyor ise ve sipariş ile talep/teklif devirleri henüz yapmadı ise, stok devrini yapmadan önce sipariş ve talep/teklif kayıtları devredilmelidir.

Ayrıca; Esnek Yapılandırma uygulamasının kullanıldığı firmalarda, stok hareketleri yapılandırma kodları bazında kırılımlı olarak program tarafından oluşturulacaktır. Lokal Depo Uygulaması olan firmalarda, lokal depolara göre devir işlemi, stok devri sırasında program tarafından otomatikman yapılacağı için lokal depolardaki tüm çalışmaların bitirilmiş olması gereklidir. Maliyet türü FIFO/LIFO seçilmiş olan firmalarda lokal depo uygulaması kullanılıyor ise, aynı maliyet fiyatı ile lokal depo kırılımlı olarak devir hareket/hareketleri yeni sene şirketine işlenecektir.

Genel Kısıtlar

Devir Baz Tarihi

Stok devri için temel alınacak tarihtir. Bu sahaya yılın son günü otomatik olarak getirilecektir. Devir baz tarihinden önceki stok hareketleri, seçilen maliyet türüne göre devredilir. Bu tarihten sonraki hareketler aynen yeni şirkete aktarılır.

Devir Tarihi

Yeni şirkete aktarılacak stok devirleri için, kullanılması istenen tarihin girileceği sahadır.

Maliyet Türü

Devir, FIFO (ilk giren ilk çıkar), LIFO (son giren ilk çıkar), Ağırlıklı ortalama, Hareketli ortalama, Aylık ağırlıklı ortalama, Maliyet Muhasebesi ve Alış fiyatı maliyet türlerinden biriyle yapılabilmektedir.

Dikkat! Maliyet Muhasebesini kullanan firmaların maliyet türü olarak Maliyet Muhasebesi Fiyatı'nı seçmeleri gerekmektedir. Bu durumda stok devrinde stok kartlarındaki maliyet fiyatları temel alınacaktır.

İthalat/İhracat Hareketleri Aktarılmasın

Fatura modülünde bulunan "İhracat/ İthalat miktarları stoklara geçsin" parametresinin kullanıldığı durumlarda, kapatılmamış ithalat/ihracat kayıtlarının da yeni sene şirketine aktarılması için kullanılan seçenektir.

"İhracat/ İthalat miktarları stoklara geçsin" parametresi kullanılmıyorsa bu seçenek işaretlenmeyip, sadece İhracat/ İthalat Devri işlemi çalıştırılacaktır.

Dinamik Depo İçin Devir Yapılsın

Dinamik depo modülü kullanan firmalarda merkez işletme ya da şubede işaretli olarak gelecek ve müdahale edilemeyecektir. Devir için verilen tarih itibarı ile Hücre bakiyeleri yeni seneye devir olarak işlenecektir.

Eksi Bakiyeliler Devredilsin

Bakiyesi eksiye düşmüş olan stokların da yeni yıl şirketine aktarılması isteniyorsa işaretlenmesi gereken seçenektir. İşaretlenmediği durumda eksi bakiyede olan stokların devri yeni yıl şirketine aktarılmayacaktır.

Devirden Sonra Stok Hareket Kontrol İşlemi Çalıştırılsın

Yeni yıl şirketine stok devir hareketleri aktarıldıktan sonra, yeni yıl şirketinde stok hareket kontrolün otomatik olarak çalıştırılması için bu seçenek işaretlenmelidir.

Dövizli Stok Devri İçin

Dövizli stok devri, FAS52, IAS29 veya Enf.Muh. seçeneklerinden birinin kullanılması durumunda mutlaka gereklidir. Dövizli stok devri yapabilmek için öncelikle maliyet türü olarak Aylık Ağırlıklı Ortalama, FIFO, LIFO veya Maliyet Muhasebesi Fiyatı seçeneklerinden birinin işaretlenmiş olması gereklidir.

Bu durumda program, seçilen maliyet türüne göre her stoğun dövizli birim maliyet fiyatını bulacak, yeni yıl şirketinde döviz tutarına aktaracaktır. Döviz tipi olarak Genel Parametre Kayıtlarındaki firma döviz tipi kullanılacaktır.

Stok Kısıtları

Devri yapılmak istenen stoklarla ilgili kısıtlamaların yapılabileceği bölümdür.

Ekranda, stok sabit kayıtlarında girilen bilgiler listelenmektedir. Stokların bölüm bölüm devrinin yapılabilmesi için kullanılır. Ekranaya yeni bir satır eklemek için klavyeden insert, seçili olan satırı silmek için de delete tuşuna basılmalıdır.

Serisiz Stok Devri

Giriş İşlem İşlem Sonucu

Devir Şirketi DEVIR2013

Genel Parametreler Stok Kısıtları

Kısıt

#	Ve /Veya	/Değil	Saha Adı	Operatör	Değer 1	Değer 2
			GRUP_KODU	eşittir	T	
	Ve		KOD_1	arasında	35	45
	Ve					

GRUP_KODU eşittir 'T' Ve KOD_1 arasında '35' Ve '45' Ve

İtamam Çıkış

2.3.4. Serili Stok Devri

Serili Stok Devir işlemi, tüm 4.0.14 ve 5.0 versiyonlarında, her işletme ve şube için ayrı ayrı çalıştırılmalıdır.

Genel Parametre Kayıtları bölümünde "Seri Uygulaması" parametresini kullanan ve stok kartlarında Giriş ve Çıkışlarda seri uygulaması işaretli olan stokların devirlerinin yapılacağı bölümdür. Sadece Girişte seri takibi işaretli olan stoklar için ise Serili Stok Devri bölümünden parametrik olarak devir yapılacaktır.

Stok sabit bilgilerinin yeni sene şirketine aktarılma işleminin yukarıda anlatılan Yeni Yıl Kopyalama bölümünden yapılmış olması gerekmektedir. Burada bu sabitlere bağlı hareketlerin devri yapılacak, sonuç devir hareketi yeni sene şirketindeki hareketlere işlenecektir. Sipariş ve talep/teklif takibi kullanılıyorsa ve sipariş ile talep/teklif devirleri henüz yapılmadı ise, stok devrini yapmadan önce sipariş ve talep/teklif kayıtları devredilmelidir. Ayrıca; Ensek Yapılandırma uygulamasının kullanıldığı firmalarda, stok hareketleri yapılandırma kodları bazında kırımlı olarak program tarafından oluşturulacaktır. Lokal Depo Uygulaması olan firmalarda, lokal depolara göre devir işlemi, stok devri sırasında program tarafından otomatikman yapılacağı için lokal depolardaki tüm çalışmaların bitirilmiş olması gereklidir. Maliyet türü FIFO/LIFO seçilmiş olan firmalarda lokal depo uygulaması kullanılıyor ise, aynı maliyet fiyatı ile lokal depo kırımlı olarak devir hareket/hareketleri yeni sene şirketine işlenecektir.

Serili stok devri yapılırken öncelikle, verilecek kısıtlar doğrultusunda stok bakiyeleri bulunur ve bakiye devirler aktarılır. Devir hareketleri ile bağlantılı seriler ilk giren ilk çıkar metoduna göre bulunur ve stok hareketleri ile ilişkilendirilir.

Aktarılan seriler, yeni yıl şirketinde, stok hareketlerinde sağ klikte bulunan "Seri Bilgisi İzleme" adından ya da Seri Takibi Bakiye Listesinden izlenebilir. Rapor Modülü/Stok Raporları/Seri Kayıt Listesi bölümünden hazırlanacak bir rapor ile eski yıl şirketinde bu serilerin hangi belgeden aktarıldığına dair detay bilgiler de görülebilir.

Serili Stok Devri

Giriş İşlem İşlem Sonucu

Devir Şirketi DEVIR2013

Genel Parametreler Stok Kısıtları

Devir Baz Tarihi 31.12.2012

Devir Tarihi 01.01.2013

Maliyet Türü Aylık Ağırlıklı Ortalama

İthalat/İhracat hareketleri aktarılmasın Eksi Bakiyeller Devredilsin

Dinamik depo için devir yapilsın Seri Kadar Stok Hareket Atılmasın

Devirde Hücre Kodu Dikkate Alınsın Sadece Girişte Seri Takibi Yapılan Stoklar da Devredilsin

Devirde Seri-2 Dikkate Alınsın Stok ve Seri Bakiyesi Aynı Bağlısız Olarak Aktarılın

Hepsi Bakiyeli

Devirden Sonra Stok Hareket Kontrol İşlemi Çalıştırılın

İtamam Çıkış

Devir Baz Tarihi

Stok devri için temel alınacak tarihtir. Bu sahaya yılın son günü otomatik olarak getirilecektir. Devir baz tarihinden önceki stok hareketleri, seçilen maliyet türüne göre devredilir. Bu tarihten sonraki hareketler aynen yeni şirkete aktarılır.

Devir Tarihi

Yeni şirkete aktarılacak stok devirleri için, kullanılması istenen tarihin girileceği sahadır.

Maliyet Türü

Devir, FIFO (ilk giren ilk çıkar), LIFO (son giren ilk çıkar), Ağırlıklı ortalama, Hareketli ortalama, Aylık ağırlıklı ortalama, Alıs fiyatı ve Maliyet Muhasebesi maliyet türlerinden biriyle yapılabilmektedir.

Dikkat! Maliyet Muhasebesini kullanan firmaların maliyet turu olarak Maliyet Muhasebesi Fiyatı'nı seçmeleri gerekmektedir. Bu durumda stok devrinde stok kartlarındaki maliyet fiyatları baz alınacaktır.

İthalat/İhracat Hareketleri Aktarılmasın

Fatura modülünde bulunan "İthalat/İhracat miktarları stoklara geçsin" parametresinin kullanıldığı durumlarda, kapatılmamış ithalat/ihracat kayıtlarının da yeni sene şirketine aktarılması için kullanılan seçenektir.

"İthalat/İhracat miktarları stoklara geçsin" parametresi kullanılmıyorsa bu seçenek işaretlenmeyip, sadece İthalat/İhracat Devri işlemi çalıştırılacaktır.

Dinamik Depo İçin Devir Yapılsın

Dinamik depo modülü kullanan firmalarda merkez işletme ya da şubede işaretli olarak gelecek ve mudahale edilemeyecektir. Devir için verilen tarih itibarı ile hücre bakiyeleri yeni seneye devir olarak işlenecektir.

Devirde Hücre Kodu Dikkate Alınsın

Dinamik depo modülünün kullanıldığı durumlarda, bakiye veren seri kayıtları aktarılırken bakiye kontrolünün hem seri hem de seri kayıtlarında bulunan hücre koduna göre yapılması için kullanılan seçenektir. Bu seçeneğin işaretlenmesi halinde aktarım, Seri ve Hücre Kodu kırılımında olacaktır.

Devirde Seri-2 Dikkate Alınsın

Bu seçeneğin işaretlenmesi halinde, bakiye veren seri kayıtları aktarılırken bakiye kontrolü hem seri hem de seri-2'ye göre yapılacaktır. Aktarım, Seri ve Seri-2 kırılımlı olarak yapılacaktır. Seri ve seri-2 nin açıklamaları da yeni sene şirketine aktarılacaktır.

Seri Kadar Stok Hareket Atılmasın

Bu seçeneğin işaretlenmesi halinde, bakiye veren seri kayıtları kırılım yapılmadan stok hareket kayıtlarına işlenecektir. Aktarılan seriler, yeni yıl şirketinde, stok hareketlerinde sağ klikte bulunan "Seri Bilgisi İzleme" adımından ya da Seri Takibi Bakiye Listesinden izlenebilecektir.

Eksi Bakiyeliler Devredilsin

Bakiyesi eksiye düşmüş olan stokların da yeni yıl şirketine aktarılması isteniyorsa işaretlenmesi gereken seçenektir. İşaretlenmediği durumda eksi bakiyede olan stokların devri yeni yıl şirketine aktarılmayacaktır.

Sadece Girişte Seri Takibi Yapılan Stoklar da Devredilsin

Serili Stok Devri bölümünden stok kartlarında Giriş ve Çıkışlarda seri uygulaması işaretli olan stokların devirleri yapılmaktadır. Bu seçeneğin işaretlenmesi halinde ise, sadece girişte seri takibi işaretli olan stoklar için de serili stok devri yapılacaktır.

Önemli

- Stokların bir kısmının serili bir kısmının da serisiz kullanıldığı durumda, Serili ve Serisiz Stok Devri işlemlerinin her ikisi de çalıştırılmalıdır. Bu durumda hangi işlemde hangi stokların devredileceği stok kartındaki seri parametrelerine göre belirlenir. Stok kartında girişlerde ve çıkışlarda seri takibi olan stoklar serili devir işlemi ile devredilecektir. Seri parametreleri işaretli olmayan veya sadece çıkışlarda seri takibi açık olan stoklar ise serisiz stok devriyle devredilecektir.

Sadece girişlerde seri takibi açık olan stoklar ise hem serili devir ekranında hemde serisiz devir ekranından devredilebilir. Eğer serisiz devir ekranından devredilirse sadece stok hareketleri oluşacaktır, seri tablosundaki kayıtları oluşmayacaktır; serili devir ekranından ancak "Sadece Girişte seri takibi yapılan stoklarda devredilsin" parametresi işaretlenirse devredilebilecektir ve seri hareketleri de aktarılabilir. Bu yüzden stok devirlerinde işlem sırası olarak, önce serisiz stok devri ve ardından serili stok devrinin yapılması tavsiye edilmektedir.

- Merkezde seri takibi uygulamasının kullanılıp, şubede seri takibi uygulamasının kullanılmadığı durumda, merkezden serili stok devri, şubeden ise serisiz stok devri yapılabilir.

Stok ve Seri Bakiyesi Ayrı Bağlantısız Olarak Aktarılın

Seri hareketleri ile stok hareketleri arasında bağlantının kullanılmadığı, birbirinden bağımsız olarak seri ve stok hareketlerinin takip edildiği firmalar için sorgulanan sahadır. *Hepsi* seçildiğinde girilmiş olan bütün seri hareketleri yeni yıl şirketine aktarılacaktır. *Bakiyeli* işaretlenir ise; sadece bakiye veren seri kayıtları yeni sene şirketine aktarılacaktır.

Devirden Sonra Stok Hareket Kontrol İşlemi Çalıştırılsın

Yeni yıl şirketine stok devir hareketleri aktarıldıktan sonra, yeni yıl şirketinde stok hareket kontrolün otomatik olarak çalıştırılması için bu seçenek işaretlenmelidir.

Dövizli Stok Devri İçin

Dövizli stok devri, FAS52, IAS29 veya Enf.Muh. seçeneklerinden birinin kullanılması durumunda mutlaka gereklidir. Dövizli stok devri yapabilmek için öncelikle maliyet türü olarak Aylık Ağırlıklı Ortalama, FIFO, LIFO veya Maliyet Muhasebesi Fiyatı seçeneklerinden birinin işaretlenmiş olması gereklidir.

Bu durumda program, seçilen maliyet türüne göre her stoğun dövizli birim maliyet fiyatını bulacak, yeni yıl şirketinde döviz tutarına aktaracaktır. Döviz tipi olarak Genel Parametre Kayıtlarındaki firma döviz tipi kullanılacaktır.

Stok Kısıtları

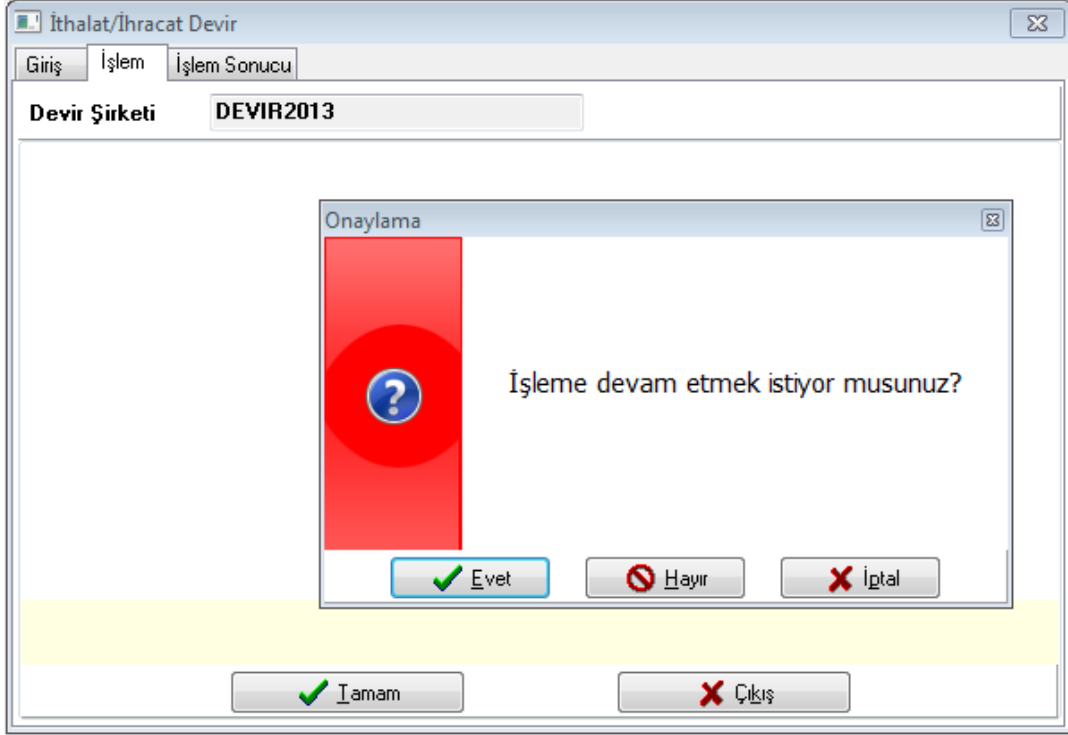
#	Ve / Veya / Değil	Saha Adı	Operatör	Değer 1	Değer 2
		GRUP_KODU	eşittir	T	
	Ve	KOD_1	arasında	35	45

Devri yapılmak istenen stoklarla ilgili kısıtlamaların yapılabileceği bölümdür.

Ekranda, stok sabit kayıtlarında girilen bilgiler listelenmektedir. Stokların bölüm bölüm devrinin yapılabilmesi için kullanılır. Ekranı yeni bir satır eklemek için klavyeden insert, seçili olan satırı silmek için de delete tuşuna basılmalıdır.

2.3.5. İthalat/İhracat Devir

İthalat/ İhracat Devir işlemi, tüm 4.0.14 ve 5.0 versiyonlarında, her işletme ve şube için ayrı ayrı çalıştırılmalıdır.



İthalat ve ihracat uygulaması olan firmaların, henüz kapatılmamış kayıtlarının devir şirketine aktarılması için kullanılan bölümdür. Bu işlem ile ithalat kapatması henüz tamamlanmamış ithalat irsaliyeleri (miktar sahaları boş, export miktarı sahaları dolu olan hareketler) devir şirketindeki stok hareket kayıtlarına aktarılmaktadır. Ayrıca Dekont Modülü/Genel Dekont Kaydı bölümünden IT ve IH seri numarasıyla kaydedilmiş tüm dekontlar devir şirketine aktarılacaktır.

Fatura modülünde bulunan "İhracat/ İthalat miktarları stoklara geçsin" parametresi işaretli ise tüm ithalat/ ihracat kayıtları eski senede kapatılmalıdır. Bu parametreyi kullanan firmalar, stok devirlerini yapmadan önce, gerekirse yeni senede olabilecek masraflar için de karşılık ayırarak, eski sene şirketinde bütün ithalat/ihracat kapatmalarını yapmalıdır.

2.4. Finans

2.4.1. Cari Devir

Cari Devir işlemi, **Netsis Enterprise** kullanan ve birden fazla işletme tanımlanmış olan firmalarda işletmelerin merkezinde; **Netsis Standart** ve **Netsis Entegre** ürünleri ile **Netsis Enterprise** ürünlerinde işletme tanımlanmamış firmalarda ise merkez şubede çalıştırılmalıdır. Cari hareketlerin her çeşit devri şube bazında ayrı ayrı otomatik olarak oluşturulacaktır. Cari hesaplarınızın devir işlemi yapabileceğiniz bölümdür. Bu işlemden önce, cari hesap sabit bilgilerinin yeni sene şirketine aktarılma işleminin yukarıda anlatılan Yeni Yıl Kopyalama bölümünden yapılmış olması gerekmektedir. Yeni Yıl Kopyalama işleminden sonra eski yıl şirketinde oluşturulan cari hesap sabit bilgisi var ise, bu bilgiler, yukarıda anlatılan Sabit Kayıt Kontrolü ile yeni yıl şirketine aktarılabilir. Burada, sabitlere bağlı hareketlerin devri yapılacak, sonuç devir hareketi yeni sene şirketindeki hareketlere işlenecektir.

Yeni yıla ait kayıtları yeni yıl şirketine girmeyi tercih eden firmalar, modül devirleri yapıldığı kadar, eski yıla ait devir bilgilerini yeni yıl şirketinde göremeyeceklerdir. Dolayısıyla bu firmalar, modül devri yapıldığı kadar, yaşlandırmalı ödeme emri

hazırlayamayacak, cari risk takibi ve özel hesap kapatma yapamayacaklardır. Bu tür uygulamaları olan firmalar, cari hesap mutabakatları yapılana kadar, yeni yıla ait kayıtları eski yıl şirketine girmek suretiyle, işlemlerini gerçekleştirebilirler. Ancak muhasebeye doğrudan aktarım özelliğinin kullanıldığı modüller için yeni yıl kayıtları, mutlaka yeni yıl şirketine girilmelidir.



Cari Devir adımı girişinde, ilk olarak yukarıdaki uyarı ekranı gelecektir. Bu uyarı, dövizli çalışma varsa devir yapılmadan öncelikle cari modülde kur farklarının kapatılma işleminin yapılması içindir. Bu işlemin gerekliliği ilerideki bölümlerde anlatılacaktır. Bu onaylama ekranında Evet butonuna basıldığında Cari hesap devirlerinin ne şekilde gerçekleşeceğini sorgulayan ekran gelecektir.

Devir Tipi

Cari devirlerinizi yapmadan önce hangi tip devir yapacağınıza karar vermelisiniz. Seçilebilecek devir tipleri şöyledir;

- 1- BAKİYELİ DEVİR
 - 1.1- SON BAKİYE
 - 1.2- TARİH ARALIKLI
- 2- CARİ HESAP TİPİNE GÖRE (YAŞLANDIRMALI DEVİR)

1- Bakiyeli Devir

Cari Devir

Giriş İşlem İşlem Sonucu

Devir Şirketi DEVIR2013

Genel Parametreler Cari Kısıtları

Devir Tipi 1) Bakiyeli Devir

Devir Baz Tarihi 31.12.2012

Devir Tarihi 01.01.2013

Bakiyeli Devir Parametreleri

Bakiyeli Devir Tipi Tarih Aralıklı Son Bakiye

Plasiyerlere göre kırılım yapılsın

Devir kayıtlarında ortalama vade tarihi hesaplınsın

Bakiyeli Devir Seçildiğinde Devir Baz Tarihinden Sonraki Kayıtlar Aynen Aktarılır.Bu Tarihten Önceki Kayıtların Devri Oluşturulur.

İtamam Çıkış

Cari Devir

Giriş İşlem İşlem Sonucu

Devir Şirketi **DEVIR2013**

Genel Parametreler Cari Kısıtları

Devir Tipi 1) Bakiyeli Devir

Devir Baz Tarihi 31.12.2012

Devir Tarihi 01.01.2013

Bakiyeli Devir Parametreleri

Bakiyeli Devir Tipi Tarih Aralıklı Son Bakiye

Plasiyerlere göre kırılım yapılınsın

Devir kayıtlarında ortalama vade tarihi hesaplınsın

Bakiyeli Devir Seçildiğinde Devir Baz Tarihinden Sonraki Kayıtlar Aynen Aktarılır.Bu Tarihten Önceki Kayıtların Devri Oluşturulur.

Devir Baz Tarihi

Tarih aralıklı devir seçeneği için, en son hangi tarihe kadar olan hareketlerin devrinin yapılacağını belirleyeceğiniz sınır tarihi sorusudur. (Cari hareket kayıt tarihleri baz alınır) Bu tarihten sonraki kayıtlar aynen aktarılır.

Devir Tarihi

Devir tarihi, devir hareketlerinin yeni sene şirketine işleneceği kayıt tarihidir. Büyük çoğunlukla yeni yılın ilk iş günü girilir.

Proje Kırılımlı Devir

Genel Parametre Kayıtları bölümünde "Proje Uygulaması Var" parametresinin kullanıldığı durumda bu seçenek işaretli olarak devir yapıldığında, yeni sene şirketine proje kodu kırılımlı olarak devir hareketleri işlenecektir. Proje Kodu Kırılımlı devir parametresi işaretli olmadığında, yanındaki rehber alanı aktif hale gelecek, aktarılan devir hareketine bu rehberden seçilen proje kodu işlenecektir.

Bakiyeli Devir Parametreleri

Bakiyeli Devir Tipi

Tarih Aralıklı

Tarih aralıklı devir seçeneği, devir yapılacak tarihten sonrasına kaydedilmiş hareketleriniz varsa işaretlenmelidir. Yeni sene şirketinde orneğin eski senenin 11. aya kadar devir bilgisi ve 12. ayın bilgilerini olduğu gibi görebilmek için kullanabilirsiniz.

Son Bakiye

Bu seçenek ile cari hesabın son borç/alacak bakiyesi, tek devir hareketi olarak yeni sene şirketine işlenir. Proje kodu ve/veya döviz kullanımı varsa, proje/döviz kırılımında bakiyeler ayrı ayrı işlenir. Eğer eski sene şirketinde hiç yeni sene kaydı girilmemiş ise ve cari kayıtlarında özel hesap kapatma kullanılmamışsa, hız açısından tavsiye edilen devir yöntemidir. Eski yıl şirketine yeni yıl kaydı girilmesi halinde ise, yeni yıla ait kayıtlar olduğu gibi yeni sene şirketine aktarılacaktır.

Plasiyerlere Göre Kırılım

Plasiyer uygulaması olan firmalarda, bu seçenek işaretlenir ise, devir olarak aktarılan cari hareketler için plasiyer koduna göre kırılım yapılacaktır. Kullanılmamışsa, hız açısından tavsiye edilen devir yöntemidir.

Devir Kayıtlarında Ortalama Vade Tarihi Hesaplınsın

Geçmiş yıl şirketindeki cari hareketlerinin, devir tarihine göre ortalama vade gününün bulunmasını sağlayan seçenektir. Bulunan gün değeri devir tarihine eklenerek, devredilen hareketlerin vade tarihi sahasına yazılmaktadır. Cari hesaplarda Puan uygulamasının kullanıldığı durumda, puan bakiyelerinin de cari hareketlere taşınması sağlanmıştır. Sadece Bakiyeli Devir seçeneği için desteklenmektedir.

2- Cari Hesap Tipine Göre Devir

Devir Baz Tarihi

Yaşlandırmalı devir için, en son hangi tarihe kadar olan hareketlerin devrinin yapılacağıın gösterildiği sınır tarihi sahasıdır. (Cari hareket kayıt tarihleri baz alınır) Bu tarihten sonraki kayıtlar aynen aktarılır. Bu devir seçeneği, cari sabit kayıtlarında, her cari için ayrı ayrı belirlenebilen Cari Hesap Tipine (Yaşlandırma / Özel Hesap Kapatma) göre Borç/Alacak yaşlandırması yapılarak, kalan açık hareketler yeni yıla ayrı ayrı devir kaydı olarak devredilecektir.

Not: Bu seçeneğe göre yaşlandırma, borçlu çalışan cari hesaplarda, borç hareketlerini alacak hareketleriyle, alacaklı çalışan cari hesaplarda alacak hareketlerini borç hareketleriyle otomatik kapatacak, açıkta kalan (ödenmemiş) hareketleri devir olarak yeni seneye işleyecektir.

Not: Özel hesap kapatma ile çalışan firmalar, cari devirden önce, Cari Modül/ Ek Listeler/ Denetim Listeleri/ Özel Hesap Kapatma Denetimi listesinden, eksik kapatmaları ve yapılan kapatmaların doğruluğunu kontrol etmelidir. Plasiyer Uygulamasının kullanıldığı durumda, yaşlandırma sonucunda bulunan ve yeni yıl şirketine aktarılan hareketlere plasiyer kodları da taşınmaktadır. **Önemli;** plasiyer bazında yaşlandırma yapılmamaktadır.

Cari Hesap Tipine Göre Devir Parametreleri

Eski kayıtlara devir tarihi atılsın

Bu seçeneğin işaretlenmesi halinde, eski sene şirketindeki cari hareketlerden kapanmamış olanları yeni sene şirketine aktarırken, kayıt tarihi sahasına işlem sırasında belirlenen devir tarihi yazılacaktır. Bu şekilde yapılan devirde kayıt tarihleri düzenlenecek, vade tarihlerinde değişiklik yapılmayacaktır. Bu seçenek işaretlenmeden devir yapılması halinde ise, kayıt tarihleri olduğu gibi aktarılacaktır.

Devir Döviz Tarihi

Dövizli devir yapıldığı durumda ve yaşlandırma kur türü bölümünde anlatılacak olan "Devir Döviz Tarihi Kuru" seçildiğinde, bu sahada girilen tarih baz alınarak işlem yapılacaktır.

Yaşlandırma Parametreleri

Yaşlandırma Tarihi

Cari hesap tipine göre (Yaşlandırmalı) devir seçeneği için yaşlandırmanın kayıt ya da vade tarihine göre yapılacağıın seçileceği bölümdür. Yaşlandırma sırasında otomatik yapılacak olan borç/alacak kapatmalarının hareketlerin hangi tarih sırasında yapılacağıdır.

Dövizli Yaşlandırma

Bu seçenek, cari hesaplarda döviz kullanımı varsa, yani "Dövizli" seçeneği işaretlenmiş cari kartlar için geçerlidir.

Dövizli Yaşlandırma	Yapılmasın
Yaşlandırma Kur Türü	Yapılmasın
	Firma Döviz Tipine Göre
	Cari Hareket Döviz Tiplerine Göre

Yapılmasın

Dövizli yaşlandırma yapılması istenmiyorsa seçilmelidir. Bu durumda dövizli cariler için yaşlandırma yapılmaz, döviz tipi bazında bakiyeli devir yapılır.

Firma Döviz Tipine Göre

Yardımcı Programlar/Şirket Şube Parametre Tanımlamaları bölümünde Düzeltme Tipi sahasında seçilen döviz tipine göre yaşlandırma yapılması için kullanılan seçenektir. Öncelikle Firma döviz değerlerinin hesaplanması yani Cari Modülü / İşlemler / Döviz tutarlarını oluşturma işleminin çalışmış ve cari hareketlerde Firma Döviz tutarlarının oluşmuş olması gerekir. Yaşlandırma sadece firma döviz tipinde ve bulunan döviz tutarlarına göre yapılır. Yeni yıl şirketinde aktarılan cari hareketlerde, firma döviz cinsinden bulunan döviz bakiyeleri "Döviz Tutarı" sahasına, "Yaşlandırma Kur turu" bölümünde anlatılacak olan kur bilgisine göre hesaplanan TL değerleri ise borç/alacak sahalarına aktarılır. (Özel Hesap Kapatmalı cari hesaplar için firma dövizine göre işlem yapılmaz).

Yeni yıl şirketine firma dövizine göre devir yapılmadan önce, eski yıl şirketinde Cari Modülü / Raporlar / Ek Listeler / Tarih Aralıklı Yaşlandırma Listesinden gerekli kısıtlamalar yapılarak ve "Firma Döviz Tipine Göre Dökülsün" seçeneği işaretlenerek, oluşacak hareketler kontrol edilebilir.

Cari Hareket Döviz Tiplerine Göre

Dövizli cari hesaplar İçin, hareket girişi esnasında girilmiş olan operasyon dövizlerine göre yaşlandırmalı devir yapılması isteniyorsa bu seçenek işaretlenmelidir. Bu durumda her bir döviz tipi, kendi içinde yaşlandırma yapılacak ve yeni yıl şirketinde devir hareketleri bu kısıtlımda oluşacaktır. Cari kartında Özel hesap kapatma işaretli olan dövizli cariler için, açıkta kalan döviz hareketleri aktarılacaktır.

Yeni yıl şirketinde oluşacak hareketler, eski yıl şirketinden Cari Modülü / Raporlar / Ek Listeler / Tarih Aralıklı Yaşlandırma Listesinden gerekli kısıtlamalar yapılarak ve "Döviz Tipine Göre Kırılım" seçeneği işaretlenerek kontrol edilebilir.

Yurtiçi Dövizli cariler için de yaşlandırmalı devir desteği getirilmiştir. Eğer cari kartında Yurtiçi Döviz tipi seçilmiş ise ve Dövizli yaşlandırma bölümünde "Cari Hareket Döviz Tiplerine Göre" seçeneği işaretlenmişse, yurtiçi döviz tipine göre yaşlandırmalı devir yapılmaktadır. Firma Döviz Tipine göre seçeneği Yurtiçi Dövizli cariler için kullanılamamaktadır.

Yaşlandırma Kur Türü

Firma ya da Cari Hareket Döviz Tipine göre devir seçildiğinde yaşlandırma sonucunda bulunan döviz bakiyelerinin, TL tutarlarının hangi kur bilgisi ile oluşacağını seçildiği bölümdür.

Hareket Kuru: Yaşlandırma sonucunda bulunan hareketlerin, hareketin girildiği tarihteki kur ile yeni yıl şirketine aktarılması istendiği durumda işaretlenmesi gereken seçenektir.

Devir Döviz Tarihi Kuru: Yaşlandırma sonucunda bulunan hareketlerin, Devir Döviz Tarihi sahasında yazılan tarihteki kur bilgisi ile aktarılması istendiği durumda işaretlenmesi gereken seçenektir.

Eğer geçmiş yıl şirketinde, yılsonunda kur farkı hesaplama çalıştırılmış ise "Devir Döviz Tarihi Kuru" seçilerek işlem yapılmalıdır.

Proje Bazında Yaşlandırma Yapılsın

Bu seçenek, proje uygulaması kullanılıyor ise aktif olarak ekranda görülecektir. Proje kodu bazında yaşlandırma yaparak devirlerin oluşması isteniyorsa işaretlenmelidir. Proje bazında yaşlandırma işaretli olmadığı durumda, yaşlandırma sırasında proje kodları dikkate alınmayacaktır. Fakat yaşlandırma sonucunda bulunan kalan rakamlara, hangi hareketten kaldıysa o hareketin proje kodu yazılacaktır.

Cari Alt Kodlarıyla Beraber

Cari Bağlantı kayıtları kullanıldığı durumda, ilgili cari hesabın Cari Alt Kodlarına ait hareket kayıtları için de Borç/Alacak yaşlandırması yapılarak, kalan açık hareketlerin yeni yıla ana cari hesaba devir kaydı olarak devredilmesi için bu seçenek işaretlenmelidir. Alt cari hesaplar, hareketsiz olarak devredilecektir.

Cari Hesap Tipine Göre Devir, bir özel parametre tanımlaması ile her şube için ayrı ayrı yapılabilir. Bunun için Yardımcı Programlar/Özel Parametre Tanımları menüsünde tanımlama yapılması gerekmektedir.

Özel Parametre Tanımlamaları

Grup Kodu DEVİR

Anahtar SUBELİYASLANDIRMA

Değer E

Bu özel parametre tanımlı olduğunda, cari devir, her işletme ve şube için ayrı ayrı yapılacaktır.

Cari Kısıtları

Cari Devir

Giriş İşlem İşlem Sonucu

Devir Şirketi DEVİR2013

Genel Parametreler Cari Kısıtları

Kısıt

#	Ve / Veya	/Değil	Saha Adı	Operatör	Değer 1	Değer 2
			GRUP_KODU	eşittir	A	
	Ve					

GRUP_KODU eşittir 'A' Ve

Bakiyeli Devir Seçildiğinde Devir Baz Tarihinden Sonraki Kayıtlar Aynen Aktarılır.Bu Tarihten Önceki Kayıtların Devri Oluşturulur.

İtamam Çıkış

Devri yapılmak istenen cari hesaplarla ilgili kısıtlamaların yapılabileceği bölümdür. Ekranda, cari sabit kayıtlarında girilen bilgiler listelenmektedir. Carilerin bölüm bölüm

devrinin yapılabilmesi için kullanılır. Ekranı yeni bir satır eklemek için klavyeden insert, seçili olan satırı silmek içinde delete tuşuna basılmalıdır. Cari Devri'nde oluşacak kayıtları birkaç örnek ile açıklayalım.

Örnekler;

(Aşağıdaki örneklerde, cari hesap tipine göre devir tipi belirlenmiş olduğu kabul edilmiştir.)

**1- Cari Hesap Tipi = Yaşlandırma,
Cari Hesap Dövizli,
Döviz Tipi = 0,
Dövizli Yaşlandırma seçeneğinde "Yapılmasın" işaretli**

Döviz Yaşlandırma seçilmediğinden döviz kırılımlı tarih aralıklı bakiye devri yapılır. Döviz tipi bazında ve kullanılıyorsa proje kodu bazında borç/alacak bakiyeleri bulunur, her bir kırılım için ayrı bir devir hareketi yeni senede oluşturulur. TL dışındaki döviz tipleri için oluşturulan satırlardaki TL değerler, döviz bakiyesine ve verilen kur tarihine göre yeniden hesaplanır.

**2- Cari Hesap Tipi = Yaşlandırma,
Cari Hesap Dövizli,
Döviz Tipi = 0,
Dövizli Yaşlandırma bölümünde "Cari Hareket Döviz Tiplerine Göre" seçeneği işaretlenmiş;**

Döviz tipine göre yaşlandırma yapılarak her döviz tipi için açıkta kalan hareketler, kendi döviz tipleriyle yeni senede oluşturulur. Proje kodu kullanımı varsa, her bir devir satırının eski senedeki kendi proje kodu yeni senedeki devir hareketine taşınır. TL dışındaki döviz tipleri için oluşturulan satırlardaki TL değerler, döviz bakiyesine ve verilen kur tarihine göre yeniden hesaplanır. Yaşlandırma işleminde, yaşlandırma sahasında belirtilen kayıt/vade tarihi seçeneği geçerlidir.

**3- Cari Hesap Tipi = Yaşlandırma,
Cari Hesap Dövizli,
Döviz Tipi = Sıfırdan farklı;
Dövizli Yaşlandırma seçeneğinde "Yapılmasın" işaretli;**

Döviz Yaşlandırma seçilmediğinden cari karttaki döviz tipi için tarih aralıklı bakiye devri yapılır. Cari karttaki döviz tipi için ve kullanılıyorsa proje kodu bazında borç/alacak bakiyeleri bulunur, her bir kırılım için ayrı bir devir hareketi yeni senede oluşturulur. Sene içinde, cari karttaki döviz tipi değiştirilmiş ve birden fazla farklı döviz tipine ait hareket mevcutsa, **sadece cari karttaki döviz cinsinden kayıtlı hareketler dikkate alınacaktır.** Oluşturulan satırlardaki TL değerler, döviz bakiyesine ve verilen kur tarihine göre yeniden hesaplanır.

**4- Cari Hesap Tipi = Yaşlandırma,
Cari Hesap Dövizli,
Döviz Tipi = Sıfırdan farklı,
Dövizli Yaşlandırma bölümünde "Cari Hareket Döviz Tiplerine Göre" seçeneği işaretlenmiş;**

Cari karttaki döviz tipine göre yaşlandırma yapılarak açıkta kalan hareketler, ilgili döviz tipiyle yeni senede oluşturulur.

Proje kodu kullanımı varsa, her bir devir satırının eski senedeki kendi proje kodu yeni senedeki devir hareketine taşınır.

Sene içinde, cari karttaki döviz tipi değiştirilmiş ve birden fazla farklı döviz tipine ait hareket mevcutsa, **sadece cari karttaki döviz cinsinden kayıtlı hareketler dikkate alınacaktır.**

Oluşturulan satırlardaki TL değerler, döviz bakiyesine ve verilen kur tarihine göre yeniden hesaplanır.

Yaşlandırma işleminde, yaşlandırma sahasında belirtilen kayıt/vade tarihi seçeneği geçerlidir.

**5- Cari Hesap Tipi= Yaşlandırma,
Cari Hesap Dövizli,
Dövizli Yaşlandırma bölümünde "Firma Döviz Tipine Göre" seçeneği
işaretlenmiş;**

Cari hareketler için firma dövizine göre yaşlandırma yapılarak açıkta kalan hareketler, firma döviz tipiyle yeni senede oluşturulur.

Proje kodu kullanımı varsa, yaşlandırma sonucunda bulunan her bir devir satırının eski senedeki kendi proje kodu yeni senedeki devir hareketine taşınır.

Oluşturulan satırlardaki TL değerler, döviz bakiyesine ve seçilen kur türüne göre, Kayıt Tarihi ise hareket tarihindeki kurdan, Devir Döviz tarihi ise Devir Döviz Tarihindeki kurdan hesaplanır.

**6- Cari Hesap Tipi = Özel Hesap Kapatma,
Cari Hesap Dövizli,**

Döviz bazında kapatılmış tutarların farkları, her bir döviz tipi için ayrı ayrı, yeni senede oluşturulur.

TL dışındaki döviz tipleri için oluşturulan satırlardaki TL değerler, hareket tarihindeki kur ile bakiye döviz tutarı çarpımı olarak hesaplanıp oluşturulur.

TL dışındaki her bir döviz tipinin, devir tarihindeki kur üzerinden TL bakiyesi ile önceki maddede hesaplanan TL bakiyesi arasındaki fark, ayrı bir kur farkı kaydı olarak TL değeri hesaplanarak yeni senede oluşturulur.

TL dışındaki bu döviz tipleri için eski senede kaydedilmiş kur farkı hareketleri dikkate alınmaz.

Özel Hesap Kapatmalı carilerde, dövizli yaşlandırma seçeneğinin işaretlenmiş olup olmaması, cari kartta döviz tipinin sıfır ya da sıfırdan farklı olması, yaşlandırma işleminin kayıt/vade sırasında yapılıyor olması etkilemez. Devir yukarıda anlatıldığı sekliyle yapılır. Ayrıca, Firma Döviz Tipine Göre devir yapılamaz.

2.4.2. Senet/Çek Devir

Senet/ Çek Devir işlemi her işletme ve şube için ayrı ayrı çalıştırılmalıdır.

Senet/Çek Devir

Giriş İşlem İşlem Sonucu

Devir Şirketi DEVIR2013

Modül Tümü

Devir Baz Tarihi 31.12.2012

Bekleyenleri Aktar

Daha önce devredilenler silinsin

İtamam Çıkış

Müşteri Çekleri/Senetleri ile Borç Çekleri/Senetlerini devredebileceğiniz bölümdür.

Modül

Devrini yapacağınız senet/çek modüllerinin listelendiği sahadır. Bu sahadaki modülleri sırasıyla seçerek senet/çek devirlerinizi tamamlayabilirsiniz.

Devir işlemi çalıştırılmadan önce Çek/Senet Modülü/İşlemler/Toplu Ödeme Bildirimi bölümünün çalıştırılmış olmasına dikkat edilmelidir.

Senet ya da çekin ödeme tarihi, devir baz tarihinden büyükse yeni yıl şirketine aynen aktarılmaktadır.

Devir Baz Tarihi

Devir baz tarihinde vereceğiniz tarihten daha ileri vade tarihine sahip senet çeklerin tamamı yeni sene şirketine işlenecektir. Vade tarihleri baz tarihinden önceki vadeli senet/çekler yeni sene şirketine aktarılmayacaktır.

Bekleyenleri Aktar

Vade tarihleri devir baz tarihinden önce ve durumu Beklemede olan senet/çeklerin de yeni sene şirketine aktarılması için işaretlenmesi gereken sahadır. Senet çeklerin Beklemede olanlarının takiplerine yeni sene şirketinde devam etmek için bu sahayı kullanabilirsiniz. Bu saha işaretlenmediğinde senedin/ çekin durumuna bakılmaksızın baz tarihinden önceki senetler/ çekler yeni sene şirketine aktarılmayacaktır.

Bu bölümdeki önemli nokta, yeni yıl için oluşturulan şirkette çek/ senet ve alındı/ verildi numaralarının, eski sene bilgilerinin kaldığı son numaradan takip edilerek kullanılmaya devam edilmesi gerektiğinin unutulmamasıdır.

Daha Önce Devredilenler Silinsin

Senet/Cek devri yapıldıktan sonra, bir hata yapıldığı tespit edilirse, devir işlemi tekrar çalıştırılabilir. Daha önce devredilenler silinsin parametresi işaretli ise önceden devredilen kayıtlar silinecek, çek ve senet devri yeniden yapılacaktır. Bu parametrenin

işaretlenmediği durumda, sadece devirden sonra yeni girilmiş olan kayıtlar yeni sene şirketine aktarılacaktır.

2.4.3. Bağlantı Devir

Bağlantı Devir işlemi, **Netsis Enterprise** kullanan ve birden fazla işletme tanımlanmış olan firmalarda işletmelerin merkezinde; **Netsis Standart** ve **Netsis Entegre** ürünleri ile **Netsis Enterprise** ürünlerinde işletme tanımlanmamış firmalarda ise merkez şubede çalıştırılmalıdır.

The screenshot shows a software window titled "Bağlantı Devir". It has a menu bar with "Giriş", "İşlem", and "İşlem Sonucu" tabs. The "Giriş" tab is selected. Below the tabs, there are two input fields: "Devir Şirketi" containing "DEVIR2013" and "Devir Baz Tarihi" containing "31.12.2012". At the bottom of the window, there are two buttons: "Tamam" (with a green checkmark) and "Çıkış" (with a red X).

Bağlantı takibi yapan firmalarda, bağlantı kayıtlarının ve devir şirketine kopyalanması için kullanılan devir seçeneğidir.

2.4.4. Banka Devir

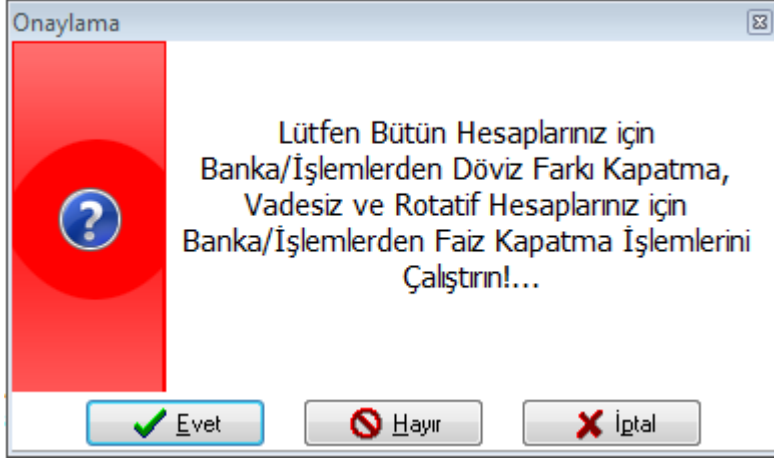
Banka modülü devri, **Netsis Enterprise** kullanan ve birden fazla işletme tanımlanmış olan firmalarda işletmelerin merkezinde; **Netsis Standart** ve **Netsis Entegre** ürünleri ile **Netsis Enterprise** ürünlerinde işletme tanımlanmamış firmalarda ise merkez şubede çalıştırılmalıdır.

Banka hesaplarınızın devir işlemini yapabileceğiniz bölümdür. Bu işlemden önce Banka hesap sabit bilgilerinin yeni sene şirketine yukarıda anlatılan Yeni Yıl Kopyalama bölümünden aktarılmış olması gerekmektedir. Burada sabitlere bağlı hareketlerin devri yapılacak, sonuç devir hareketi yeni sene şirketindeki hareketlere işlenecektir.

Devir işlemine başlamadan önce;

- Tüm banka hesapları için döviz farkları kapatma işleminin,
- Vadesiz ve Rotatif hesaplar için faiz kapatma işleminin,

çalıştırılmış olması gerekir. Program bunu bir ekranla uyaracaktır.



Eğer Banka/ İşlemler bölümünde bulunan Döviz Farklarını Kapatma ve Faiz Kapatma işlemleri çalıştırıldıysa bu sorgulama "Evet", henüz çalıştırılmadıysa, programın kesilerek devir işleminden çıkılması için "Hayır" olarak yanıtlanmalıdır.

Banka hesapları devrinde, Vadeli, Spot, Taksitli Kredi, Uzun/Orta Vadeli Kredi ve Repo hesap hareketleri için, hesabın bakiye verip vermediğine bakılmaktadır. Eğer hesabın bakiyesi varsa, son hesap açma işleminde girilen tutar, devir baz tarihine bakılmaksızın yeni sene şirketine devredilmektedir.

Rotatif, Vadesiz ve Kredi Kartı hesaplarının devirleri vade tarihine göre yapılmaktadır. Vade tarihi, devir tarihinden büyük olan kayıtlar yeni yıl şirketine aynen aktarılmaktadır. Bunun dışındaki tüm hesap hareketleri, Cari Tarih Aralıklı Devir mantığına göre yeni sene şirketine aktarılacaktır. Yani, belirlediğiniz Devir Baz Tarihine kadar olan hareketlerin sadece bakiyesi devredilecek, bu tarihten sonraki hareketler aynen yeni sene şirketine aktarılacaktır.

Şirket/ Şube Parametre Tanımlamalarında "Proje Uygulaması" işaretlenmiş ise hareketler proje kodu kırılımlı olarak yapılacaktır.

Devir Baz Tarihi

Cari Tarih Aralıklı Devir mantığına göre devredilecek banka hesapları için, en son hangi tarihe kadar olan hareketlerin devrinin yapılacağını belirleyeceğiniz sınır tarihi sorusudur.

Devir Tarihi

Devir hareketlerinin yeni sene şirketine işleneceği kayıt tarihidir. Büyük çoğunlukla yeni yılın ilk günü girilir.

Döviz Tarihi

Banka hareketlerinde dövizli kayıt bulunan firmaların sene sonu devirlerinde kullanılacak olan kur tarihidir.

Not: Dövizli banka hesapları devir edilirken, program döviz tiplerine göre ayrı ayrı devir alacak ve döviz bazında bakiyeleri ayrı ayrı yeni sene devri olarak oluşturacaktır. Döviz bazında yapılan bu devir hareketlerinin TL tutarları ise, her döviz tipi için burada girilen tarihteki kurdan yeniden hesaplanacaktır. Eğer eski sene şirketinde, devir yapılan tarih itibarıyla kur farkı kapatma işlemi yapılmadıysa, bu yeniden hesaplama sonucu, bakiyeler, eski sene şirketiyle yeni sene şirketi arasında fark verebilir. Bu nedenle devir programı, banka devir seçeneğine giriş sırasında kur farkı kapatma yapılması gerektiğine dair uyarı verir.

Banka Hes.Kod Aralığı

Belirli bir aralıktaki banka hesaplarına ait hareketlerin yeni yıl şirketine aktarılması için kullanılan sahadır. Sadece devredilmesini istediğiniz banka hesap kodları için kısıt verebilirsiniz. Buraya girilen banka hesap kodları için daha önce devir yapılmışsa, bu banka hesapları için daha önceki devirde oluşturulan hareketler silinecek ve tekrar oluşturulacaktır.

Proje Kırılımlı Devir

Genel Parametre Kayıtları bölümünde "Proje Uygulaması Var" parametresinin kullanıldığı durumda bu seçenek işaretli olarak devir yapıldığında, bulunan bakiyeler yeni sene şirketine proje kodu kırılımlı olarak işlenecektir. Proje Kodu Kırılımlı devir parametresi işaretli olmadığında, yanındaki rehber alanı aktif hale gelecek, aktarılan devir hareketine bu rehberden seçilen proje kodu işlenecektir.

2.5. Muhasebe Devir

2.5.1. Muhasebe Kapanış Fişi

Muhasebe Kapanış Fişi, tüm 4.0.14 ve 5.0 versiyonlarında, her işletme ve şube için ayrı ayrı oluşturulmalıdır.

Muhasebe Kapanış Fişi

Giriş İşlem İşlem Sonucu

Genel Parametreler Hesap Planı Kısıtları

Kapanış Tarihi 31.12.2012

Proje Kodu Bazında Devir

Dövizli Devir

IAS29/FAS52/Enf.Muh

Referans Kodu Bazında Devir

İtamam Çıkış

Eski sene muhasebe kayıtları tamamlandığında, muhasebe bölümünün devri iki aşamalı yapılır. Bunlardan ilki dönem kapanış fişidir. Muhasebe kayıtlarınızın bittiğinden, mizanlarınızın tuttuğundan emin olmadan bu işlemi çalıştırmayın. Aksi halde yapacağınız herhangi bir düzenlemeyi kapanış ve açılış fişlerinde kendiniz elle yapmalısınız.

Yeni yıl kopyalama ile yeni sene şirketi açılmadan, muhasebe kapanış fişi oluşturulabilmektedir.

Kapanış Tarihi

İçinde bulunduğunuz şirket için otomatik oluşturulacak kapanış fişi için verilecek tarihtir. Verilen tarihe, yılın son ayının son fiş numarasının bir sonrasına, kapanış fişini otomatikman oluşturacaktır.

Proje Kodu Bazında Devir

Proje Kodu uygulaması olan firmalarda bu seçenek işaretlenir ise kapanış fişi proje kodu kırılımı ile yapılacaktır. Yani her bir muavin hesap kapanışı, proje kodu bazında bakiyeleri dikkate alınarak yapılacaktır.

Dövizli Devir

Muhasebe kayıtlarını döviz bazında takip eden firmaların, kapanış fişinin döviz değerleri ile oluşması için kullanacağı seçenektir. IAS29, FAS52 seçeneklerinden biriyle çalışan firmalar bu seçeneği işaretlemeyip bir sonraki seçeneği işaretlemelidir. İşlem sırasında, kapanış fişi, döviz tipi kırılımı ile oluşturulmakta ve kayıtlara, her bir döviz tipine göre hesaplanan döviz tutarları ve varsa firma döviz tutarları aktarılmaktadır.

IAS29 / FAS52/ Enf.Muh.

Bu seçenekle kapanış fişini oluşturacak firmaların, Muhasebe/ Parametre Kayıtları bölümünde IAS29, FAS52 veya Enf.Muh seçeneklerinden birinin mutlaka işaretlenmiş olması gereklidir.

Bu seçenek ile kapanış fişi oluşturulmadan önce, devir öncesi son dönem için enflasyon muhasebesi işlemleri mutlaka çalıştırılmalıdır.

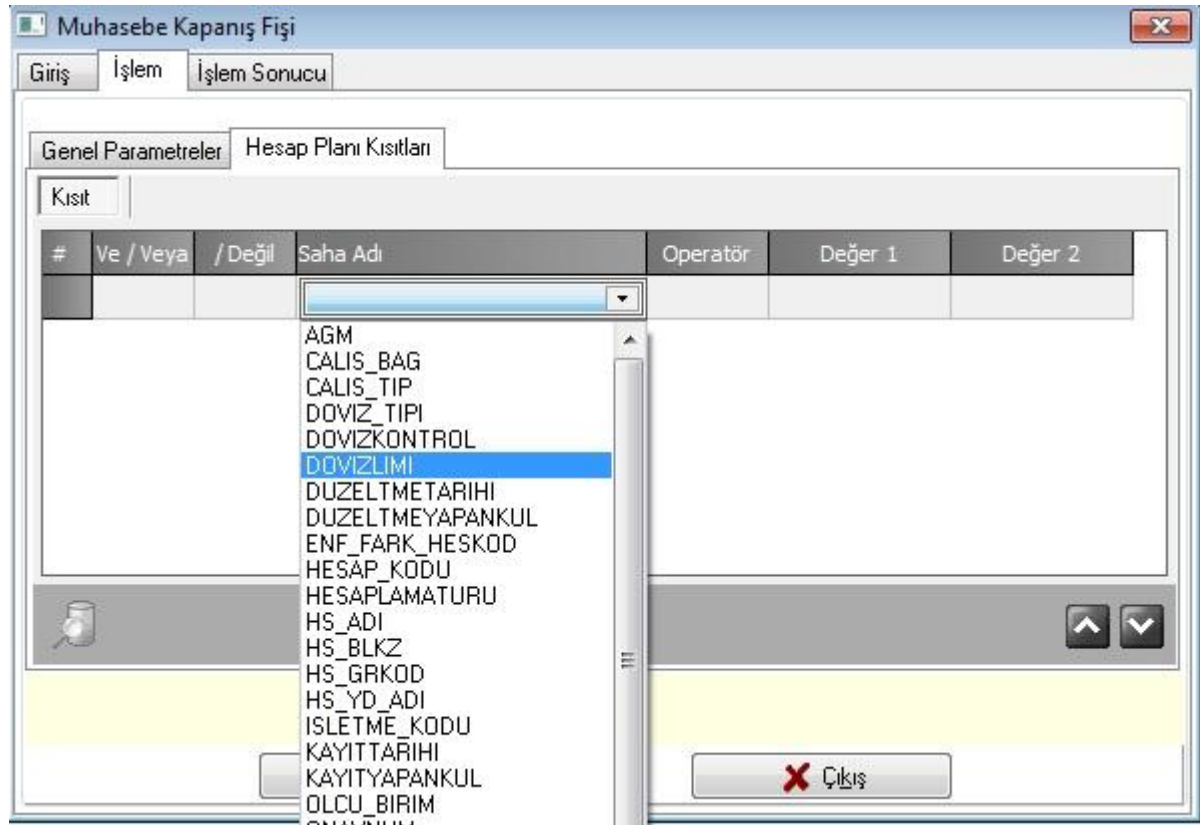
IAS29 ya da FAS52 için kapanış fişi ile firma döviz tutarlarının hesap kodu bazında bakiyeleri, YTL'si sıfır (0), firma döviz tipi ve tutarı dolu olan kayıtlar oluşturulur. IAS29'a göre muhasebe yapılması halinde ve muavin hesabın kapanış fişine atılacak YTL ve Firma Döviz tutarları ayrı yönde ise (YTL bakiyesi borç, Firma Döviz bakiyesi alacak ya da tam tersi), kapanış fişinde TL için ayrı Firma Döviz için ayrı satırlar oluşturulur.

Referans Kodu Bazında Devir

Referans Kodu uygulaması olan firmalarda bu seçenek işaretlenir ise kapanış fişi referans kodu kırılımı ile yapılacaktır. Yani her bir muavin hesap kapanışı, referans kodu bazında bakiyeleri dikkate alınarak yapılacaktır.

Hesap Planı Kısıtları

Devri yapılmak istenen hesap planı ile ilgili kısıtlamaların yapılabileceği bölümdür. Ekranda, muhasebe hesap planı kayıtlarında girilen bilgiler listelenmektedir. Hesap planının bölüm bölüm devrinin yapılabilmesi için kullanılır. Ekranı yeni bir satır eklemek için klavyeden insert, seçili olan satırı silmek içinde delete tuşuna basılmalıdır.



2.5.2. Muhasebe Açılış Fişi

Muhasebe Açılış Fişi, tüm 4.0.14 ve 5.0 versiyonlarında, her işletme ve şube için ayrı ayrı oluşturulmalıdır.

Yeni sene şirketine aktarılması gereken açılış fişinin oluşturulduğu ve otomatikman aktarıldığı bölümdür. Bu işlemi çalıştırmadan önce dönem sonu kapanış fişi işlemi çalıştırmış olmalısınız. Bu kapanış fişi baz alınarak yeni senedeki açılış fişi oluşturulacaktır. Devir yapılmadan yeni sene şirketinde muhasebe kayıtlarına başladığınızda, ilk ayın yevmiye fiş numaralandırmasını açılış fişi için bir numara ayıracak

şekilde yapmalısınız. (Örn: 1 numaralı fişi açılış fişi için ayırıp, kayıtlarınıza 2 numaradan başlamalısınız.)

Muhasebe Açılış Fişi

Giriş İşlem İşlem Sonucu

Devir Şirketi DEVIR2013

Kapanış Ayı 12

Kapanış Fişno 000000000001234

Açılış Tarihi 01.01.2013

İlk Fişno 000000000000001

Tamam Çıkış

Kapanış Ayı

Devir yapılan şirkette, kapanış fişinin oluşturulduğu ay kodunun girileceği sahadır.

Kapanış FişNo

Devir yapılan şirkette, oluşturulan kapanış fiş numarasının girileceği sahadır. Program tarafından, kapanış ayı sahasında girilen aya ait son fiş numarası otomatik olarak getirilecektir. Kapanış fişi otomatik getirilen fiş numarasından farklı ise kullanıcı tarafından değiştirilebilir.

Açılış Tarihi

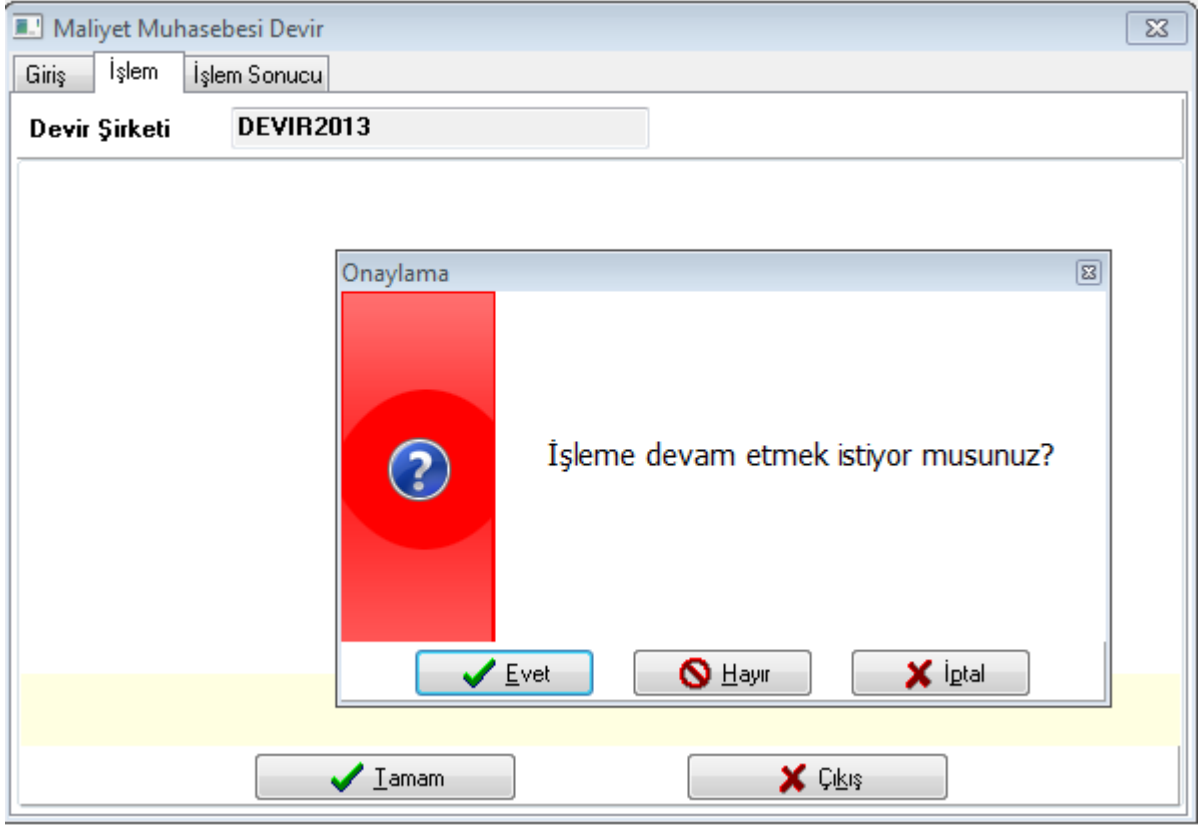
Yeni yıl için açılan şirkette oluşturulacak açılış fişi için girilecek ay kodudur. Program tarafından bu sahaya yılın ilk ayı otomatik olarak getirilecektir.

İlk Fiş No.

Yeni yıl şirketinde oluşturulacak açılış fişi için verilecek fiş numarasıdır. Yeni yıl şirketinin muhasebe modülünde, işlemler yapılırsa bile ilk ayın ilk fiş numarasının açılış kaydı için boş bırakılması gereklidir. Böyle olacağı düşünülerek 01. Ay için bu sahaya "000000000000001" numaralı fiş otomatik olarak getirilecektir.

2.5.3. Maliyet Muhasebesi Devir

Maliyet Muhasebesi Devir işlemi, tüm 4.0.14 ve 5.0 versiyonlarında, her işletme ve şube için ayrı ayrı çalıştırılmalıdır.



Maliyet muhasebesi Modülü kullanan firmalarda, eski sene şirketinde oluşturulan sarf dosyasının son aya ait bilgilerinin, yeni sene şirketine kopyalanması için kullanılacak bölümdür. Maliyet Muhasebesi Devri, maliyet muhasebesi modülü kullanan firmalarda çalıştırılmalıdır.

2.6. Üretim

2.6.1. İş Emri Devir

İş Emri Devir işlemi, tüm 4.0.14 ve 5.0 versiyonlarında, her işletme ve şube için ayrı ayrı çalıştırılmalıdır.

İş Emri Devir

Giriş İşlem İşlem Sonucu

Devir Şirketi DEVIR2013

Devir Baz Tarihi 31.12.2012

İtamam Çıkış

Üretim modülünden girilmiş fakat henüz üretimi tamamlanmamış iş emirlerinin, yeni yıl şirketine aktarılmasını sağlayan bölümdür.

2.7. Denetim Listeleri

Modül bazında devirler sonucunda yeni sene şirketinde cari hesap, stok, çek/senet ve banka hareketlerinde oluşan devir kayıtları ile yine yeni sene şirketinde oluşan muhasebe açılış fişi arasındaki farkları, modüllerdeki denetim listeleri mantığında raporlayan bölümdür.

Burada bulunan raporlar, devir işlemleri sırasında oluşabilecek farkların program tarafından kapatılabilmesine yönelik olarak kullanılabilir.

2.7.1. Cari-Muhasebe Fark Listesi

Cari-Muhasebe Fark İşlemi, **Netsis Enterprise** kullanan ve birden fazla işletme tanımlanmış olan firmalarda işletmelerin merkezinde; **Netsis Standart** ve **Netsis Entegre** ürünleri ile **Netsis Enterprise** ürünlerinde işletme tanımlanmamış firmalarda ise merkez şubede çalıştırılmalıdır.

Bu işlem, Cari Hesap Kayıtlarındaki Muhasebe Hesap Koduna göre, yeni sene şirketinde devirden kaynaklanan cari hareketlerdeki bakiyeler ile carilerin muhasebe hesap kodlarının yeni sene şirketindeki açılış fişinde yer alan bakiyesi arasındaki farkın belirlenmesini sağlar. Bulunan fark isteğe bağlı olarak muhasebe kayıtlarına işlenebilir.

Cari-Muhasebe Fark Listesi

Giriş İşlem İşlem Sonucu

Devir Şirketi

Ön sorgu

Cari Kodu

Cari Muhasebe Kodu

Muhasebe Bilgileri

Yuvarlama Borç Hesap Kodu

Yuvarlama Alacak Hesap Kodu

Kayıtlara Geçsin

Devir Şirketi

Cari hesap ve muhasebe hesaplarının bakiyelerinin kontrol edileceği yeni sene şirketinin girileceği alandır. Yeni Yıl Kopyalama işlemi ile açılan yeni sene şirketi, buraya program tarafından getirilecektir.

Cari Kodu

Belirli cari hesaplar için fark kontrolü yapılması isteniyorsa, cari kod aralığının verileceği alandır. Boş geçilmesi halinde tüm cari kodlar için fark kontrolü yapılacaktır.

Cari Muhasebe Kodu

Sadece belirli cari muhasebe hesap kodları için fark kontrolü yapılması isteniyorsa, muhasebe hesap kodu aralığı verilebilecek alandır. Boş geçilmesi halinde işlem, cari hesap kayıtlarında girilen tüm muhasebe hesap kodları için çalıştırılacaktır.

Yuvarlama Borç/ Alacak Hesap Kodu

Bulunan farkın muhasebe fişi olarak işlenmesi isteniyorsa, cari muhasebe hesap kodlarıyla karşılıklı çalışacak muavin hesapların girilmesi gerekmektedir. Cari Hesap modülündeki devir değeri ile muhasebe açılış fişindeki devir değerini eşitlemek için gerekli fark ilgili muhasebe hesap koduna işlenecek, karşılığında da borç ya da alacak olarak yuvarlama hesapları çalışacaktır.

Kayıtlara Geçsin

İşlemin, bu seçenek işaretlenerek çalıştırılması halinde, bulunan fark tutarları, yeni sene şirketinde yevmiye fişi haline getirilecektir. Oluşturulan fişin tarihi 01/01/2013, açıklaması ise "Cari-Muhasebe Fark İşlemi" olacaktır. İşlem, bu seçenek işaretlenmeden çalıştırılır ise, bulunan fark tutarları işlem tamamlandıktan sonra, sadece listelenecek ancak muhasebe kayıtlarına geçmeyecektir.

2.7.2. Stok-Muhasebe Fark İşlemi

Stok-Muhasebe Fark İşlemi, **Netsis Enterprise** kullanan ve birden fazla işletme tanımlanmış olan firmalarda işletmelerin merkezinde; **Netsis Standart** ve **Netsis Entegre** ürünleri ile **Netsis Enterprise** ürünlerinde işletme tanımlanmamış firmalarda ise merkez şubede çalıştırılmalıdır.

Stok-Muhasebe Fark Listesi

Giriş İşlem İşlem Sonucu

Devir Şirketi DEVIR2013

Ön sorgu

Stok Kodu

Muhasebe Detay Kodu

Mali Grup Kodu

Muhasebe Bilgileri

Yuvarlama Borç Hesap Kodu

Yuvarlama Alacak Hesap Kodu

Kayıtlara Geçsin

Tamam Çıkış

Bu işlem, Stok Kartı Muhasebe Detay Koduna ait Alış Hesap Koduna göre, yeni sene şirketinde devirden kaynaklanan stok hareketlerdeki bakiyeler ile stok alış hesap kodlarının yeni sene şirketindeki açılış fişinde yer alan bakiyesi arasındaki farkın belirlenmesini sağlar. Bulunan fark tutarları, isteğe bağlı olarak muhasebe kayıtlarına işlenebilir.

Devir Şirketi

Stok devirleri ile muhasebe hesaplarının bakiyelerinin kontrol edileceği yeni sene şirketinin girileceği alandır. Yeni Yıl Kopyalama işlemi ile açılan yeni sene şirketi, buraya program tarafından getirilecektir.

Stok Kodu

Belirli stok için fark kontrolü yapılması isteniyorsa, stok kodu aralığının verileceği alandır. Boş geçilmesi halinde işlem tüm stok kodları için çalıştırılacaktır.

Muhasebe Detay Kodu

Sadece belirli muhasebe detay kodlarında bulunan alış hesap kodları için fark kontrolü yapılması isteniyorsa, muhasebe detay kodu aralığı verilebilecek alandır. Boş geçilmesi halinde işlem, muhasebe hesap kayıtlarında girilen tüm muhasebe hesap kodları için çalıştırılacaktır.

Mali Grup Kodu

Maliyet Muhasebesi kullanan firmalarda Mali Grup Kodu Kayıtlarında girilen Mamul ve Yarı Mamul hesabına göre fark kontrolü yapılacaktır. Stok Kartı Kayıtlarında, tipi mamul ya da yarı mamul işaretlenmiş stokların, Mamul Grup Kodları için aralık verilebilecek sahadır.

Yuvarlama Borç/ Alacak Hesap Kodu

Bulunan farkın muhasebe fişi olarak işlenmesi isteniyorsa, stok alış hesap kodlarıyla karşılıklı çalışacak muavin hesapların girilmesi gerekmektedir. Stok modülündeki devir değeri ile muhasebe açılış fişindeki devir değerini eşitlemek için gerekli fark, ilgili muhasebe hesap koduna işlenecek, karşılığında da borç ya da alacak olarak yuvarlama hesapları çalışacaktır.

Kayıtlara Geçsin

İşlemin, bu seçenek işaretlenerek çalıştırılması halinde, bulunan fark tutarları, yeni sene şirketinde yevmiye fişi haline getirilecektir. Oluşturulan fişin tarihi 01/01/2013, açıklaması ise "Stok-Muhasebe Fark İşlemi" olacaktır. İşlem, bu seçenek işaretlenmeden çalıştırılır ise, bulunan fark tutarları işlem tamamlandıktan sonra, sadece listelenecek ancak muhasebe kayıtlarına geçmeyecektir.

2.7.3. Çek/Senet-Muhasebe Fark Listesi

Çek/Senet-Muhasebe Fark İşlemi, **Netsis Enterprise** kullanan ve birden fazla işletme tanımlanmış olan firmalarda işletmelerin merkezinde; **Netsis Standart** ve **Netsis Entegre** ürünleri ile **Netsis Enterprise** ürünlerinde işletme tanımlanmamış firmalarda ise merkez şubede çalıştırılmalıdır.

Bu işlem, Entegrasyon Modülünde tanımlanan çek/senet hesap kodlarına göre, yeni sene şirketinde devirden kaynaklanan çek/senet bakiyeleri ile çek/senet kodlarının yeni sene şirketindeki açılış fişinde yer alan bakiyesi arasındaki farkın belirlenmesini sağlar. Bulunan fark tutarları, isteğe bağlı olarak muhasebe kayıtlarına işlenebilir.

Entegrasyon modülünde "Dövizli Senet/Çek İçin Özel Hesap Kodu Uygulaması Var mı?" parametresi işaretli ise, Entegrasyon kodlarında çek ve senetler için girilen muhasebe hesap kodları değil, çek ve senetlerin girişlerinde kullanılan döviz tipleri için kullanılan hesap kodları kontrol edilecektir.

Çek/Senet-Muhasebe Fark Listesi

Giriş İşlem İşlem Sonucu

Devir Şirketi DEVIR2013

Ön sorgu

Modül

Muhasebe Bilgileri

Yuvarlama Borç Hesap Kodu

Yuvarlama Alacak Hesap Kodu

Kayıtlara Geçsin

İtamam Çıkış

Devir Şirketi

Devredilen çek/senet tutarları ile muhasebe hesaplarının bakiyelerinin kontrol edileceği yeni sene şirketinin girileceği alandır. Yeni Yıl Kopyalama işlemi ile açılan yeni sene şirketi, buraya program tarafından getirilecektir.

Modül

Hangi modül için fark kontrolünün yapılacağı bu sahada belirlenmektedir. İşlemi, Müşteri Çekleri, Müşteri Senetleri, Borç Çekleri ya da Borç Senetleri modüllerinden biri için çalıştırabilirsiniz.

Yuvarlama Borç/ Alacak Hesap Kodu

Bulunan farkın muhasebe fişi olarak işlenmesi isteniyorsa, çek/senet hesap kodlarıyla karşılıklı çalışacak muavin hesapların girilmesi gerekmektedir. Çek/Senet modüllerindeki devir değeri ile muhasebe açılış fişindeki devir değerini eşitlemek için gerekli fark, ilgili muhasebe hesap koduna işlenecek, karşılığında da borç ya da alacak olarak yuvarlama hesapları çalışacaktır.

Kayıtlara Geçsin

İşlemin, bu seçenek işaretlenerek çalıştırılması halinde, bulunan fark tutarları, yeni sene şirketinde yevmiye fişi haline getirilecektir. Oluşturulan fişin tarihi 01/01/2013, açıklaması ise "Çek/Senet-Muhasebe Fark İşlemi" olacaktır. İşlem, bu seçenek işaretlenmeden çalıştırılır ise, bulunan fark tutarları işlem tamamlandıktan sonra, sadece listelenecek ancak muhasebe kayıtlarına geçmeyecektir.

2.7.4. Banka-Muhasebe Fark Listesi

Banka-Muhasebe Fark İşlemi, **Netsis Enterprise** kullanan ve birden fazla işletme tanımlanmış olan firmalarda işletmelerin merkezinde; **Netsis Standart** ve **Netsis**

Entegre ürünleri ile **Netsis Enterprise** ürünlerinde işletme tanımlanmamış firmalarda ise merkez şubede çalıştırılmalıdır.

Bu işlem, Banka Hesap Kayıtlarındaki Muhasebe Hesap Koduna göre, yeni sene şirketinde devirden kaynaklanan banka hareketlerindeki bakiyeler ile banka muhasebe hesap kodlarının yeni sene şirketindeki açılış fişinde yer alan bakiyesi arasındaki farkın belirlenmesini sağlar. Bulunan fark tutarları, isteğe bağlı olarak muhasebe kayıtlarına işlenebilir.

Banka-Muhasebe Fark Listesi

Giriş İşlem İşlem Sonucu

Devir Şirketi DEVIR2013

Ön sorgu

Banka Hesap Kodu

Hesap Muhasebe Kodu

Muhasebe Bilgileri

Yuvarlama Borç Hesap Kodu

Yuvarlama Alacak Hesap Kodu

Kayıtlara Geçsin

Tamam Çıkış

Devir Şirketi

Devredilen banka hesap tutarları ile muhasebe hesaplarının bakiyelerinin kontrol edileceği yeni sene şirketinin girileceği alandır. Yeni Yıl Kopyalama işlemi ile açılan yeni sene şirketi, buraya program tarafından getirilecektir.

Hesap Muhasebe Kodu

Sadece belirli banka muhasebe hesap kodları için fark kontrolü yapılması isteniyorsa, muhasebe hesap kodu aralığı verilebilecek alandır. Boş geçilmesi halinde işlem, Banka Hesap Kayıtlarında girilen tüm muhasebe hesap kodları için çalıştırılacaktır.

Yuvarlama Borç/ Alacak Hesap Kodu

Bulunan farkın muhasebe fişi olarak işlenmesi isteniyorsa, banka muhasebe hesap kodlarıyla karşılıklı çalışacak muavin hesapların girilmesi gerekmektedir. Banka modülündeki devir değeri ile muhasebe açılış fişindeki devir değerini eşitlemek için gerekli fark ilgili muhasebe hesap koduna işlenecek, karşılığında da borç ya da alacak olarak yuvarlama hesapları çalışacaktır.

Kayıtlara Geçsin

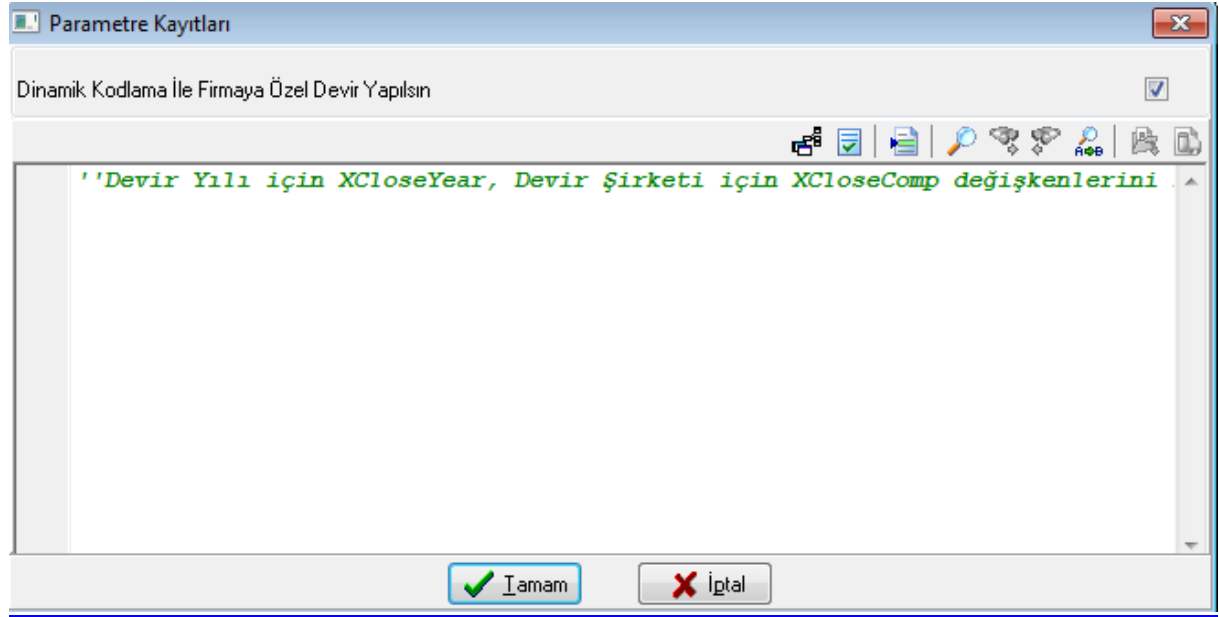
İşlemin, bu seçenek işaretlenerek çalıştırılması halinde, bulunan fark tutarları, yeni sene şirketinde yevmiye fişi haline getirilecektir. Oluşturulan fişin tarihi 01/01/2013, açıklaması ise "Banka-Muhasebe Fark İşlemi" olacaktır. İşlem, bu seçenek

işaretlenmeden çalıştırılır ise, bulunan fark tutarları işlem tamamlandıktan sonra, sadece listelenecek ancak muhasebe kayıtlarına geçmeyecektir.

2.7.5. Parametre Kayıtları

Devir işlemlerine yeni eklenen VBscript özelliği ile firmalara özel devir uygulamalarının yazılması mümkündür.

Bunun için ekrandaki "Dinamik Kodlama ile Firmaya Özel Devir Yapılsın" parametresinin işaretli olması gerekmektedir.



Bu parametre işaretlendikten sonra bu ekrana yazılan Vbscript kodu, Yeni Yıl Kopyalama işleminde çalışacaktır. Parametre işaretli ise, Yeni Yıl Kopyalama işleminin standardında olan ve program tarafından yapılan yedekleme, yedekten dönme ve tabloların içeriklerinin silinmesi işlemlerinin tamamı script içine istenildiği şekilde baştan yazılmalıdır. Yeni Yıl Kopyalama işlemi, script ile çalıştıktan sonra, modül devirleri ilgili menü seçeneklerinden yapılabilir.

İstenirse herhangi bir modül devrine ait işlemler de script'e eklenebilir. Bu durumda ilgili bölümün devri, menü seçeneğinden çalıştırılmayıp, script sırasında çalışması sağlanabilir.