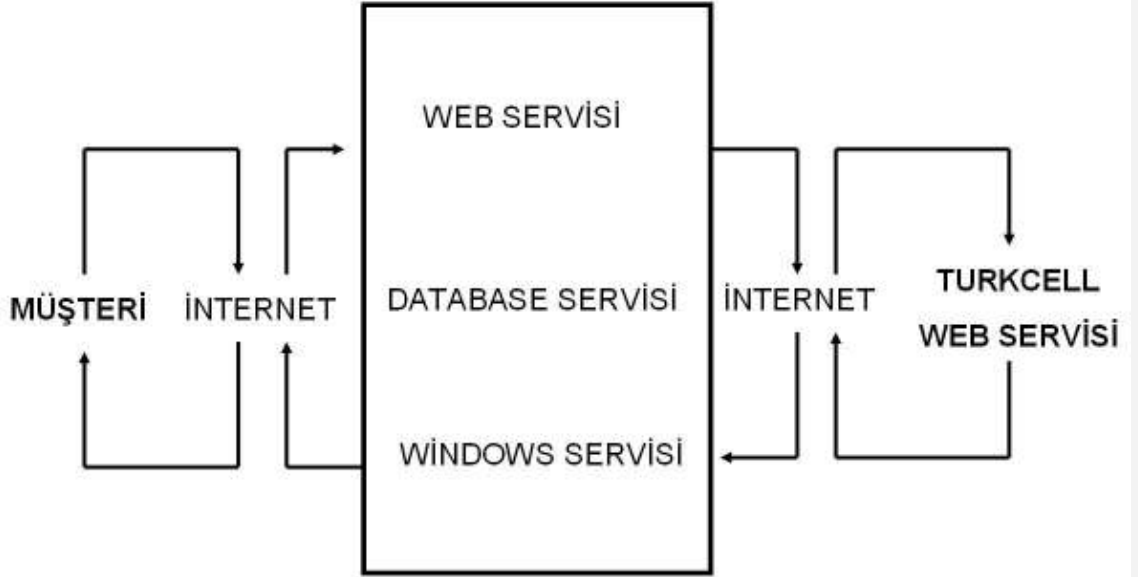


Netsis SMS Uygulaması

Ürün Grubu	[x] Fusion@6 [x] Fusion@6 Standard [x] Entegre@6
Kategori	[x] Yeni Fonksiyon
Versiyon Önkoşulu	4.0.8 Onaylı Versiyon
Gerekli Dosyalar	4.0.10 Seti Dosyaları
Uygulama	<p>Müşteriler ile iletişimin son derece önemli olduğu günümüz koşullarında, bu amaca yönelik olarak Netsis tarafından getirilen çözümlerden birisi SMS uygulamasıdır. Netsis SMS uygulaması güvenilir, hızlı ve bir o kadar da kolay bir duyuru aracıdır. Bu uygulama ile firmalar, tüm müşterilerine, bayi ve iş ortaklarına tek bir işlem ile ulaşabilmektedir. Firmalar, müşteri ve müşteri adaylarına gönderecekleri SMS'ler ile doğum günü ve bayram kutlamaları yapabilir, kampanyaları ya da yapacakları toplantı ve seminerler hakkında bilgi verebilirler.</p> <p>Oluşturabilecek şablonları kullanarak müşterilere, bayi ve iş ortaklarına toplu olarak SMS gönderilmesi ya da program içinde gerçekleştirilen bazı işlemler sonucunda otomatik olarak müşterilerine/iş ortaklarına SMS gönderilmesi bu uygulama ile mümkündür. Örneğin satış faturası kesildiğinde, faturanın belge numarası, fatura tarihi ve genel toplamı otomatik olarak SMS ile gönderilebilir. Böylece, müşterilere etkili bir şekilde ulaşabilmek mümkün olmaktadır. Programda girilen satıcı siparişlerinin tedarikçi firmaya SMS ile gönderilmesi veya yapılan bir fiyat değişikliğinin bayilere SMS ile bildirilmesi, iş süreçlerinin hızlandırılmasını sağlayacaktır.</p> <p>Müşterilerin yanı sıra, firma çalışanlarına da farklı amaçlarla SMS gönderilmesi sağlanabilir. Örneğin, sistemdeki bir faturanın, kullanıcı tarafından iptali halinde, bu bilginin departman müdürüne SMS ile gönderilmesi mümkündür. Ayrıca, insan kaynakları paketinde hazırlanabilecek şablonlara göre de firma personeline SMS ile bilgilendirme yapılabilir. Örneğin personelin katılacağı eğitimlerin yeri ve zamanı SMS ile personele bildirilebilir.</p> <p>Netsis SMS uygulaması; cari hesaplara direk Turkcell'e bağlanmadan Netsis'in bünyesinde bulunan server yardımı ile internet üzerinden sms atılması sağlamaktadır.</p>



Netsis SMS Uygulaması Yaşam Döngüsü

Uygulama, Tek Yönlü SMS ve Çift Yönlü SMS olmak üzere iki farklı şekilde kullanılabilir. Her iki kullanım için yapılması gereken tanımlamalar aşağıda anlatılmaktadır.

1. Tek Yönlü SMS Uygulaması

Turkcell ile gerçekleştirilen işbirliği sonucunda geliştirilen Netsis Tek Yönlü SMS uygulamasını hayata geçirmek için, Netsis'ten talep edilebilecek olan *SMS Taahhütnamesi* ve *SMS Kullanıcı Aktivasyon Formunun* doldurulduktan sonra Netsis'e gönderilmesi ve bunun karşılığında Netsis'ten alınan şifrenin programa girilmesi gerekmektedir. Bu uygulamada;

- Programda yapılan bazı işlemler sonrasında SMS gönderimi (Olay bazlı SMS gönderimi),
- Hazırlanan bir şablona göre SMS gönderimi,
- Serbest olarak girilen metinlerin SMS ile gönderimi,
- Firma personeline çeşitli amaçlarla SMS gönderimi mümkündür.

Tek yönlü SMS uygulamasında, program içinden gönderilen SMS'ler internet aracılığıyla Netsis'e, oradan da Turkcell'e gönderilir. Ardından Turkcell tarafından alıcıya ulaştırılır. Bu uygulamada SMS'i gönderen firma faturalandırılmaktadır. Uygulamaya yönelik kayıt, işlem ve raporlar aşağıda açıklanmaktadır.

1.1. SMS Parametreleri

Tek Yönlü SMS uygulamasının kullanılabilmesi için öncelikle Yardımcı Programlar/Kayıt/SMS menüsünde bulunan SMS Parametreleri alt menüsünden gerekli tanımlamaların yapılması gerekmektedir.

SMS Parametreleri

SMS Uygulaması Var

Netsis Parametreleri

Netsis SMS Şifresi *****

Paketteki Mesaj Sayısı 10

Operatör Parametreleri

Gönderen NETSIS

Burada bulunan alanların açıklamaları aşağıdaki gibidir.

SMS uygulaması var: Tek Yönlü SMS uygulamasının aktif hale getirilmesi için işaretlenmesi gereken parametredir.

Netsis SMS Şifresi: SMS Taahhütnamesi ve SMS Kullanıcı Aktivasyon Formunun doldurulup Netsis'e gönderildikten sonra Netsis'ten alınan şifrenin girileceği alandır.

Paketteki Mesaj Sayısı: SMS'ler XML paketleri halinde Netsis sunucusuna gönderilecektir. Bu sahada, her bir pakette olması istenen mesaj sayısı belirtilmelidir.

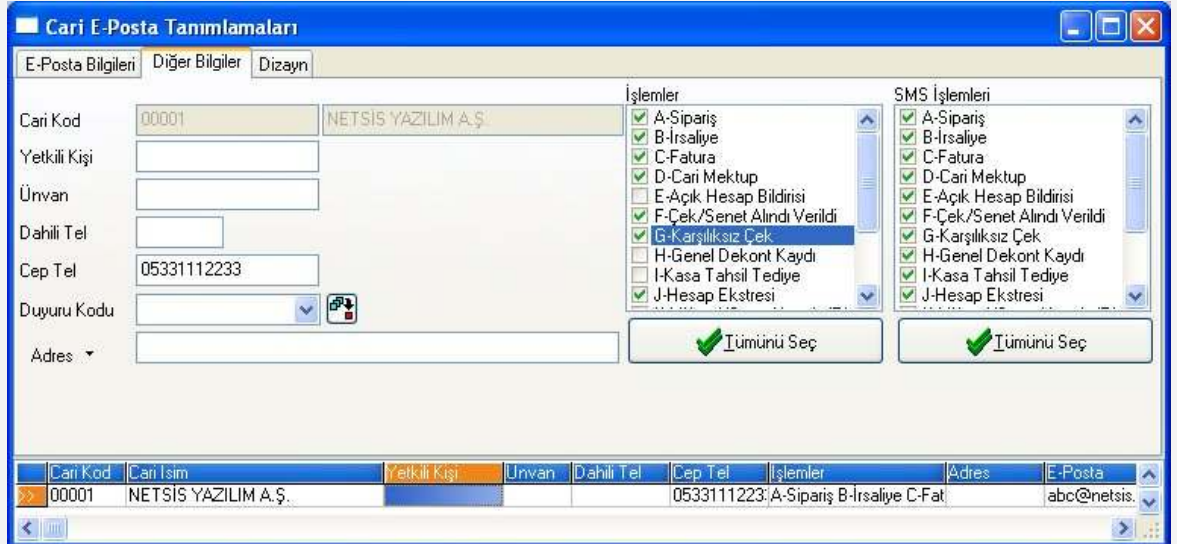
Gönderen: SM'in kim tarafından gönderildiği bilgisinin tanımlanacağı sahadır.

Gerekli tanımlamalar yapıp TAMAM butonuna basıldığında Tek Yönlü SMS uygulaması ile ilgili olarak Yardımcı Programlar modülündeki SMS ana menüsünde Serbest SMS Gönderme ve SMS Sorgulama alt menüleri ile Cari ve Müşteri İlişkileri Yönetimi modüllerindeki ilgili menüler aktif hale gelecektir.



1.2. Olay Bazlı SMS Gönderimi

Program içinde yapılan bazı işlemler sonrasında otomatik olarak SMS gönderilmesi mümkündür. Bunun için öncelikle hangi cari hesabın, hangi telefon numarasına, hangi işlemlerden sonra otomatik olarak SMS gönderileceğinin belirlenmesi gerekmektedir. Cari hesaplara ait cep telefonu numaraları ve SMS işlem seçimi Cari modülde bulunan Cari E-Posta Tanımlamaları bölümünde yapılmaktadır. Cari E-Posta Tanımlamalarının aktif hale gelmesi için öncelikle Yardımcı Programlar/Şirket/Şube Parametre Tanımlamalarında bulunan "E-Posta Uygulaması Var Mı?" parametresinin işaretlenmesi gerekmektedir.

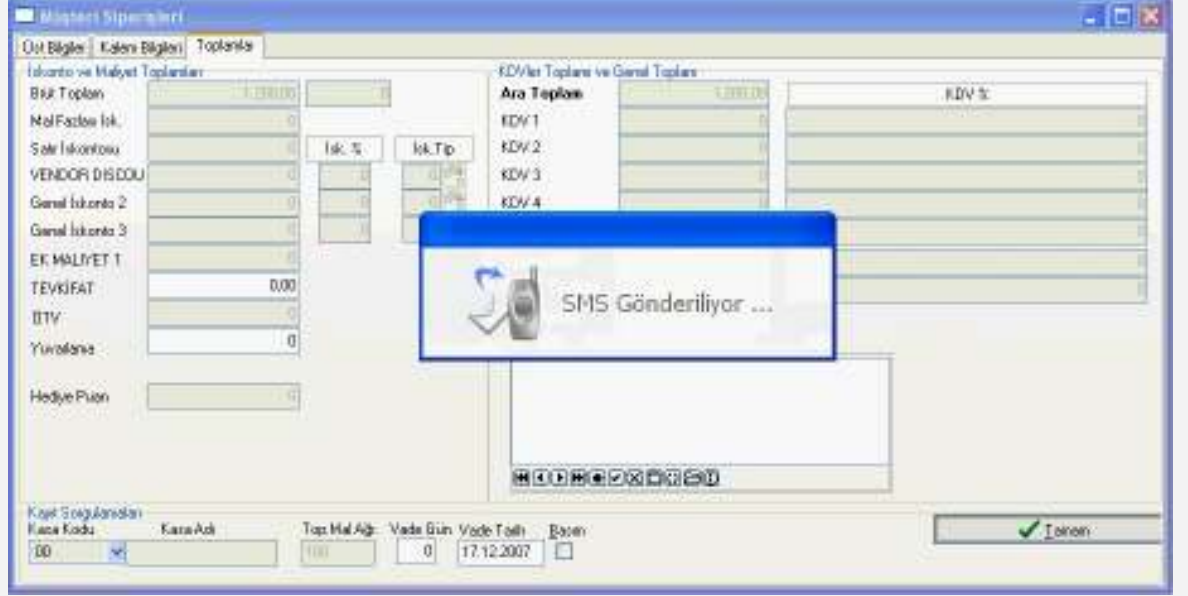


Cari E-Posta Tanımlamaları/Diğer Bilgiler sayfasında bulunan SMS işlemleri bölümünde, cari hesap ile ilgili hangi işlem yapıldığında otomatik olarak SMS gönderileceği belirlenmektedir. E-Posta uygulamasında olduğu gibi, burada seçilen işlemler sırasında cari hesaba ait cep telefonuna SMS gönderilecektir.

1.2.1. Olay Bazlı SMS Örnekleri

1.2.1.1. Sipariş Gönderme

SMS işlemlerinde Sipariş seçilmiş olan cari hesaba ait müşteri siparişi girildiğinde, sipariş bilgileri kaydediliken, müşteriye otomatik olarak SMS gönderilmesi için SMS işlemlerinde Sipariş seçeneğinin işaretlenmiş olması gerekir.

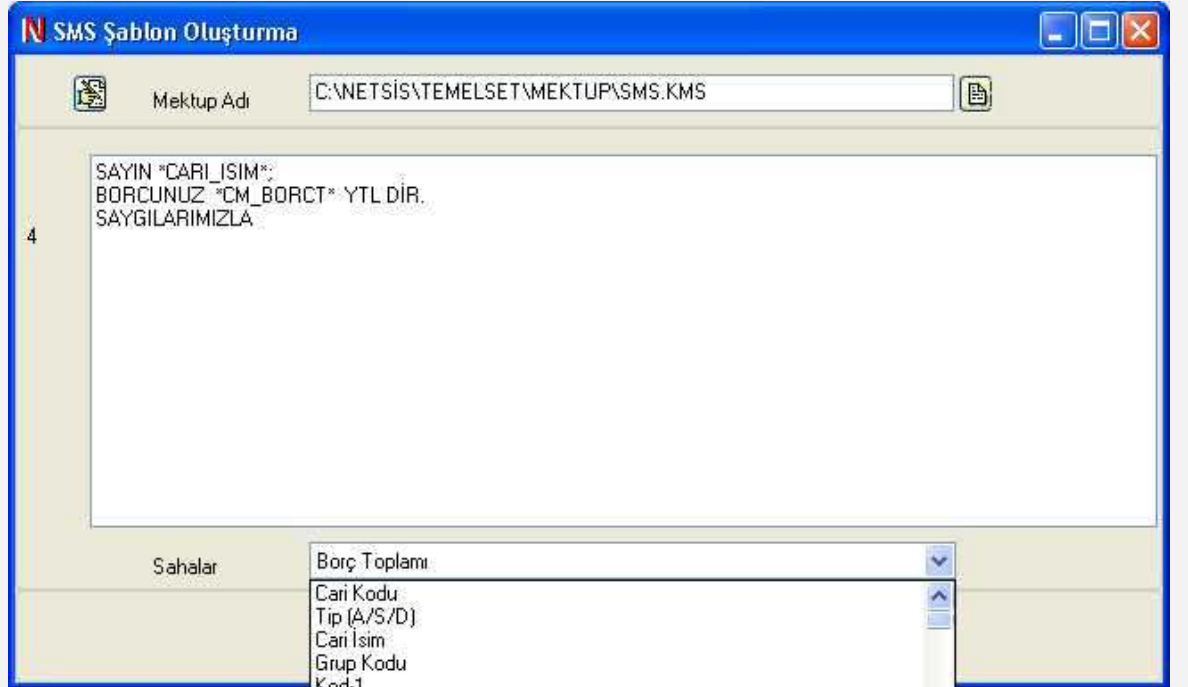


Böylece, sipariş girişinde ayrıca herhangi bir işleme gerek olmadan SMS gönderilebilecektir.

SMS işlemlerinde bulunan seçeneklerden bazılarında (Sipariş, İrsaliye, Fatura, Çek Alındı Kaydı gibi) program otomatik olarak SMS gönderecektir.

1.2.1.2. Mektup Gönderme

Cari/Raporlar/Ek Listeler SMS Gönderme menüsü kullanılarak, müşteri ve satıcılara gönderilecek SMS'ler için şablon tanımlaması yapılabilmekte ve bu şablonlara göre SMS gönderilebilmektedir.



SMS Gönderme menüsüne girildiğinde ilk olarak SMS şablon tanımlamasının yapılacağı SMS Şablon Oluşturma sayfası gelecektir. SMS şablon metni girilmeden önce, şablonun ismi ve kaydedileceği dizin belirlenmelidir. Bunun için Mektup Adı sahasındaki Mektup Bul butonu kullanılabilir. Bu butona basıldığında, Dosya Aç

menüsü gelir. Burada dosyanın saklanacağı dizin seçilip KMS uzantılı bir dosya ismi verilir. Program, SMS şablonunu bu isimle saklayacak, ileride bu isimdeki SMS şablonu çağırılarak izlenebilecek, gönderilebilecek ve üzerinde değişiklik yapılabilecektir.

SMS şablonunda her cari hesap için değişkenlik gösterecek bilgiler ekranın alt kısmında "SAHALAR" bölümünde listelenmiştir. Bu bilgilerden hangileri isteniyorsa, ilgili saha tıklanarak mesaja taşınabilir. Bunun dışında mesajda sabit olacak bilgiler manuel girilmelidir.

Şablona girilen metinlerde karakter sayısı 160'ı geçmemelidir. 160 karakter limiti geçildiği takdirde aşağıdaki gibi bir uyarı gelecek ve şablonun kaydedilmesine izin verilmeyecektir.



SMS şablonu kaydı oluşturduktan sonra "TAMAM" tuşuna basıldığında, mektubun saklanıp saklanmayacağı sorgulanacaktır.



Bu sorgulamaya "EVET" yanıtı verildiğinde, Mektup Adı kısmında dizini verilmiş olan dosyaya bu şablon kopyalanacaktır.

Yeni bir şablon tanımlandıktan ya da daha önceden tanımlanan bir şablon çağırıldıktan sonra hangi cari hesaplara SMS gönderileceğinin belirlendiği Ön Sorgulama ekranı gelecektir.

Burada bulunan sahalar ve kullanımları aşağıdaki gibidir.

İlk Tarih/Sınır Tarihi

SMS gönderiminde cari hareket bakiye ve diğer sayısal değerler için hangi tarih aralığının dikkate alınacağını belirlemek için kullanılan sahalardır.

Bakiye alt/üst sınır

Bakiyesi, bu alanlarda belirlenen bakiye aralığı içinde olan cari hesaplara SMS gönderilecektir. (- değerler alacak bakiyesi içindir)

Hareket Görmemişler Hariç

Bu seçenek işaretlendiği zaman sadece hareketi olan cari hesaplara SMS gönderilecektir.

TL

Bu alan işaretlendiği zaman sadece TL alanlara ait değerler dökülmektedir.

Döviz

Bu alan işaretlendiği zaman hem TL hem de dövizli alanlara ait değerler dökülmektedir.

1.3. Serbest SMS Gönderimi

İstenen herhangi bir metnin serbest olarak girilebileceği ve burada belirlenen telefonlara gönderilebileceği işlemidir.

Bu işleme Yardımcı Programlar modülü/Kayıt/SMS alt menüsünden ulaşabilirsiniz.

Netsis SMS

Gönder Sorgula 99993 Kapat

Tel No 00905338163297 SELİN BAŞEFE

Cari Kodu S00010133

Tel. No	Cari Kodu	Cari İsim	Yetkili
00905338163297	S00010133		SELİN BAŞEFE

Gönderim Tarihi 29.06.2006 Bitiş Tarihi 30.06.2006

Metin Kalan Karakter : 154

NETSIS

İşlemden bulunan sahalardan ve açıklamaları aşağıdaki gibidir.

Tel No: SMS'in gönderileceği telefon numarasının girileceği sahadır. Tel No sahası 14 karakter uzunluğundadır ve girilen telefon numarasının başına 090 değeri program tarafından getirilmektedir. Cari/ Cari E-posta Tanımlamaları/Diğer Bilgiler sayfasındaki Cep Tel numarası alanına girilen telefon numaraları rehber yardımı ile bu sahaya getirilebilir. Telefon numarasının seçilmesi ile birlikte sağ taraftaki boş alanda bu numaranın sahibinin adı gözükecektir. Telefon numarası, rehberden getirilebileceği gibi manuel olarak da yazılabilmektedir.

Cari Kod: Tel No saha rehberinden seçilecek Cari E-posta Tanımlamalarındaki cari hesap kodu buraya otomatik olarak gelecektir. Telefon numarasının manuel girildiği durumlarda ise, numaranın sahibi olan cari hesaba ait kodun rehber yardımıyla girilebileceği alandır.

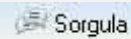
Gönderim Tarihi: SMS'in gönderileceği tarihin yazılacağı alandır.

Bitiş Tarihi: SMS gönderim işleminin başarısız olduğu durumlarda verilecek olan bu tarihe kadar SMS in gönderilme işlemi devam edecektir.

Metin: Gönderilecek mesajın yazılacağı alandır. Girilen metin maksimum 160 karakter uzunluğunda olabilir. Metin girişi esnasında, kalan karakter sayısı "Kalan Karakter" bölümünde gösterilir.

 Gönder

SMS in gönderilmesini sağlayan butondur.

 Sorgula

Kalan kontör bilgisinin ekrana getirilmesini sağlayan butondur. Bu butonun sağındaki alanda kalan kontör bilgisi gösterilecektir.

Kapat

Ekranın kapatılmasını sağlayan butondur.

1.4. Netsis SMS Sorgulama

Tek yönlü SMS uygulamasında, program içinden farklı şekillerde (Serbest SMS gönderme, olay bazlı SMS gönderme, CRM'den SMS gönderme gibi) gönderilen SMS'lerin durumlarının izlenebileceği ve gönderilemeyen SMS'lerin gönderiminin yapılabileceği bölümdür.



Fel. No	Kod	Cari İsim	İsim	Mesaj Durum	İletime Tarihi	Hata Kodu	İçerik
00905331112233	00001	NETSİS YAZILIM A.Ş.					Sayın Yetkili,bakiyeniz bulunmamaktadır.
00905331112233	00001	NETSİS YAZILIM A.Ş.					Sayın Yetkili,R00000000000039 numaralı 17.12.2007 tarihli Müş
00905331112233	00001	NETSİS YAZILIM A.Ş.					Sayın Yetkili,500000000000819 numaralı 17.12.2007 tarihli Satı

Mesaj durumu sütununa o mesaj ile ilgili gönderim sonuçlarının getirilmesini sağlayan butondur. Bu butona basılması halinde mesajın durumuna göre gridlerde ki mesaj durum alanında 'Gönderildi' , 'Gönderilemedi', 'Gönderilmeyi Bekliyor' sonuçları gelecektir.

Gönderilecek Mesajlar: SMS gönderimi sırasında, herhangi bir sebepten dolayı işlemin tamamlanamaması halinde, SMS ile ilgili bilgiler program tarafından saklanacak ve bu ekranda bulunan "Gönderilecek Mesajlar" seçeneği işaretlendiğinde gridde listelenecektir. Bu mesajlar daha sonra Mesajları Gönder butonuna basılarak gönderilebilir.

Mesajları Gönder: "Gönderilecek Mesajlar" seçeneği işaretlendiğinde, "Mesaj Durumu Sorgula" butonunun başlığı "Mesajları Gönder" olarak değişecektir. Gridde listelenen ve daha önce gönderilememiş mesajların gönderimi için kullanılır.

Kontör Sorgula

Kalan kontör sayısının ekrana getirilmesini sağlayan butondur.

Kapat

Ekranın kapatılmasını sağlayan butondur.

1.5. Netsis SMS Raporu

Yardımcı Programlar/Raporlar menüsünde bulunan Netsis SMS Raporu ile SMS gönderim sonuçlarının listelenmesi mümkündür.

The screenshot shows a software window titled "Netsis SMS Raporu". At the top, there is a menu bar with four items: "Genel Kısıtlar", "Kısıt", "Sıralama", and "Yazıcı Seçenekleri". Below the menu bar, the main area contains two rows of input fields. The first row is labeled "Tarih Aralığı" and has two text boxes, both containing the date "28.06.2006". The second row is labeled "Kullanıcı No Aralığı" and has two empty text boxes, each with a small icon to its right. On the right side of the window, there is a vertical toolbar with five buttons: "Rapor" (with a document icon), "Oku" (with a folder icon), "Sakla" (with a floppy disk icon), "Yardım" (with a red circle and question mark icon), and "İptal" (with a red circle and 'X' icon).

Tarih Aralığı

Verilecek olan tarih aralığında ki gönderim sonuçları raporlanacaktır.

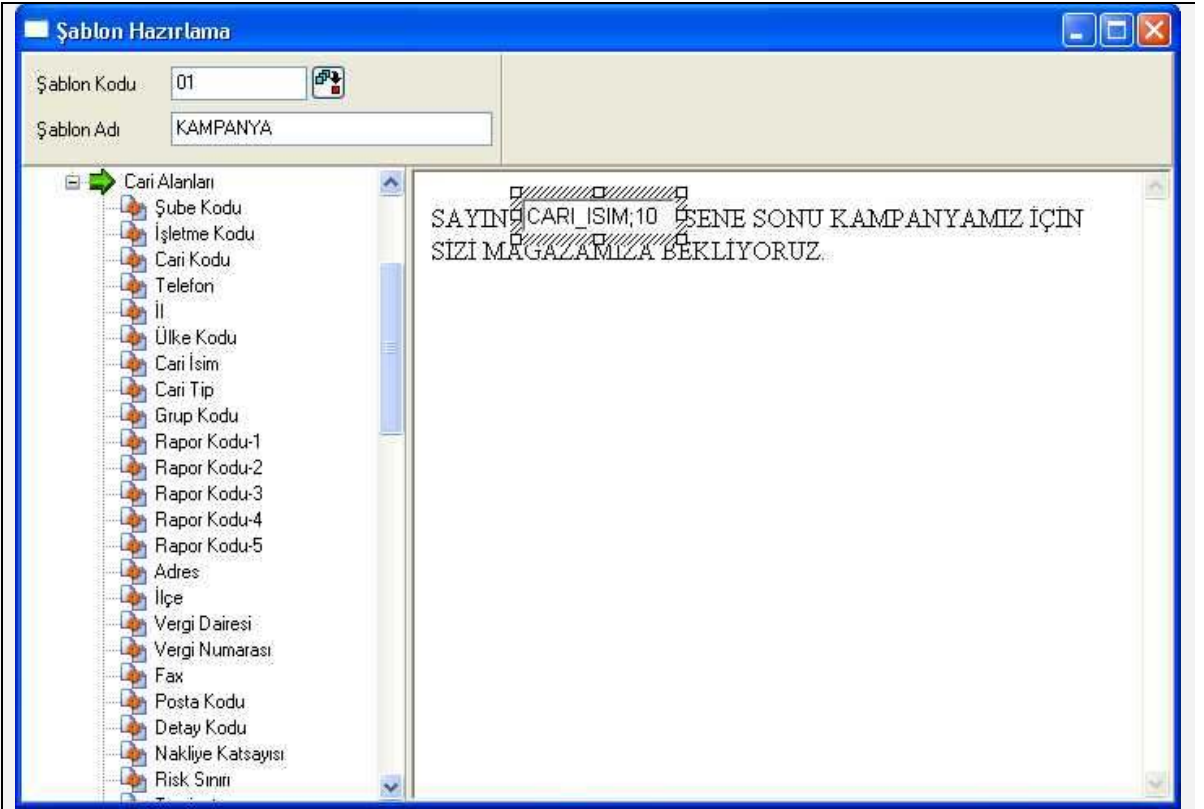
Kullanıcı No Aralığı

SMS gönderimi yapan Netsis kullanıcı numarasının aralığının verileceği sahadır. Boş geçildiği takdirde tüm kullanıcılar için rapor alınabilecektir.

1.6. Müşteri Yönetim Sistemi'den SMS Gönderme

Müşteri Yönetim Sistemi modüllünden müşterilere, adaylara ve fırsatlara farklı amaçlarla SMS gönderimi yapılabilmektedir. Bunun için ilk olarak SMS Şablon Tanımlaması(İşlemler/Şablon Tanımlama) yapılmalıdır. Bu bölümde hazırlanan şablonlar Toplu E-Posta Gönderimi/Basım işlemi ile toplu olarak gönderilecek SMS bilgileri için kullanılacaktır.

1.6.1. SMS Şablon Tanımlaması



Bu bölümde bulunan sahaların kullanımları aşağıda açıklanmıştır.

Şablon Kodu

Tanımlanan şablona ait kod bilgisinin girileceği sahadır. Maksimum sekiz karakterlik ve alfa nümerik kod girişi yapılabilir.

Şablon Adı

Tanımlanan şablona verilecek ismin girileceği alandır. Burada şablonun ne için hazırlandığına dair yapılacak bir açıklama, kullanımda kolaylık sağlayacaktır.

Tablo Alanları

Bu bölümde basım ve SMS gönderimi sırasında program tarafından kayıtlardan getirilmesi istenebilecek sahalar bulunmaktadır. Sahaların şablona eklenmesi için, metin içinde bulunması istenen yere fare ile sürüklenmesi yeterlidir. Yukarıdaki örnekte bulunan CARİ_ISİM sahası bu şekilde Tablo Sahaları bölümünden şablona eklenmiştir. Bu durumda, basım veya toplu gönderim işlemlerinde, ilgili cari hesabın ismi program tarafından şablondaki yerine yazılacaktır.

Tablo sahalarından seçilecek olan alanda CARİ_ISİM;10 şeklinde bir tanımlama yaparak cari isimlerin sadece 10 karakter uzunluğunda getirilmesi sağlanabilir. Bu ve diğer metin sahası yazılarının toplamı 160 karakteri geçtiği anda aşağıdaki gibi bir uyarı ekranı ile karşılaşılacaktır. Ve program şablonun kaydedilmesine izin vermeyecektir.



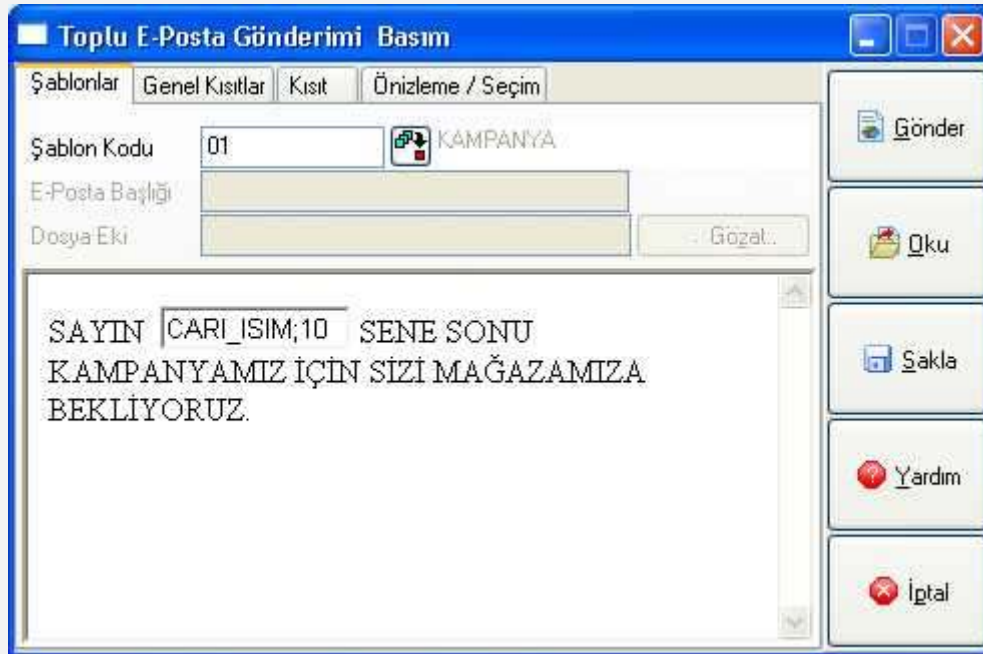
1.6.2. Toplu E-Posta Gönderimi/Basım

Hazırlanan şablonun SMS ile gönderimini sağlamak amacı ile Toplu E-Posta Gönderimi Basım(İşlemler/Pazarlama) işleminin yapılması gerekmektedir.

Bu işlem seçeneği ile, daha önceden hazırlanmış şablonlar kullanılarak, belirli bir pazarlama aktivitesine yönelik olarak toplu SMS gönderimi ya da basım gerçekleştirilebilir.

İşlem çağrıldığında ilk olarak toplu gönderimin ya da basımın gerçekleştirildiği aktivitenin tanımlanması için Pazarlama Aktivite Kaydı sayfası gelecektir.

Tanımlama yapıldıktan sonra Tamam butonuna basıldığında Toplu E-Posta Gönderimi/Basım işleminin yapılacağı şablonun belirlendiği Şablonlar başlıklı sayfaya geçilir.



Şablon Kodu

SMS Şablon Tanımlama işlemi sonucunda oluşturulan şablon kodunun girileceği sahadır. Tab tuşu ile geçildiği anda E-Posta Başlığı ve Dosya Eki sahaları pasif hale gelecek; hazırlanan şablon metni ekranın alt kısmında izlenilebilecektir.



Toplu gönderim ya da basım işlemi, Satış kayıtlarında bulunan Aday, Fırsat ya da Cari hesaplar için yapılabilmektedir. Ancak işlem tek bir seferde bu kayıt tiplerinden sadece biri için gerçekleştirilebilir. Cariler seçeneğinin işaretlenmesi halinde, sadece Cari modülde izlenebilen cari hesaplar için işlem yapılabilecektir. Yani, CRM'den girilen müşteri bilgileri için satış işlemi yapılmadığında bu bilgiler Cari modülde izlenemeyeceğinden, Cariler seçeneği ile SMS gönderimi ya da basım yapılamayacaktır.

Kısıt sayfası, işlemin gerçekleştirileceği aday, fırsat ya da müşteri bilgilerinden özellikle kısıt verilmesi istenen bir saha var ise kullanılmaktadır.



Önizleme/Seçim bölümünde cep telefon numaralarının listelenebilmesi için Cari E-Posta Kayıtları bölümünde ki cep tel alanına numara bilgilerinin girilmesi gerekmektedir. Aksi takdirde işlem yapılamayacaktır.

Hepsi butonuna basıldığında, listelenen kayıtların her biri işaretlenecek, Hiçbiri butonuna basıldığında da tüm işaretler kaldırılacaktır. Gönderim Seçimi olarak SMS,

Basım ve Fax seçenekleri bulunmaktadır. Burada SMS seçeneğinin işaretlenmesi halinde, seçilen adreslere SMS gönderilecektir.

Basım seçeneği ile de seçilen kayıtlar için, belirlenen şablona göre yazıcıdan basım yapılabilmektedir. Fax seçeneği seçilen kayıtlara toplu olarak fax gönderimi için kullanılacak olup şu an desteklenmemektedir.

SMS gönderimi ya da basımı için Gönder butonu kullanılmaktadır. Basım seçeneği işaretlenip Gönder butonuna basıldığında, basım ayarlarının yapılması için ekran açılacaktır. Basım için, işlemin yapıldığı bilgisayarda default olarak belirlenen yazıcı kullanılmaktadır.

2. Çift Yönlü SMS Uygulaması

Bu uygulama, SMS Taahhütnamesi ve SMS Kullanıcı Aktivasyon Formu doldurmaya gerek kalmadan kolaylıkla başlatılabilir. Programda yapılacak bir tanımlama ile mesaj içeriği belirlenmekte, istenen bir tarihte ve saatte, istenen kişilere otomatik olarak SMS ile gönderilmektedir.

Özellikle bayi ve iş ortaklarına yönelik olarak tasarlanan Çift Yönlü SMS uygulamasında, firma tarafından gönderilen SMS alıcıya ulaştırılmadan önce, alıcıya "Netsis'ten gönderilecek SMS'leri almak istiyor musunuz?[E\H]" mesajı gönderilir. Alıcı bunu "E" olarak yanıtlarsa, firma tarafından gönderilen mesaj alıcıya iletilir ve alıcı faturalandırılır. Ancak "H" olarak yanıtlanır ise, firma tarafından gönderilen mesaj alıcıya iletilmeyecek ve firma ya da alıcı faturalandırılmayacaktır. Tek Yönlü SMS uygulamasında olduğu gibi, bu uygulamada da indirimli fiyatlar geçerli olacaktır.

Çift Yönlü SMS uygulamasına ilişkin tanımlamalar, Yardımcı Programlar/Kayıt/Netsis SMS Servisi/ Çift Yönlü SMS Tanımlamaları bölümünden yapılmaktadır. Burada tanımlanan her bir SMS içeriği için Netsis sunucusu üzerinde job oluşacaktır. Ve bu job, tanımlamalarda verilen tarihte ve saatte çalışarak yine tanımlamalarda belirtilen mesajın ilgili kişilere SMS olarak gönderilmesini sağlayacaktır.

Çift Yönlü SMS Tanımlamaları, SMS İçerik Tanımlamaları ve SMS Kullanıcı Eşleştirmeleri olmak üzere iki bölümden oluşmaktadır.

2.1. SMS İçerik Tanımlamaları

SMS İçerik Tanımlamaları sayfasında bulunan sahalara ile, hangi mesajın hangi tarihte ve hangi saatte gönderileceği belirlenmektedir. Gönderilecek mesajın içeriği ise, VB Script kullanılarak girilen script ile dönen değer olacaktır.

Çift Yönlü SMS Gönderim Tanımlamaları

SMS İçerik Tanımlamaları SMS Kullanıcı Eşleştirmeleri

Netsis Sunucusu Script Test

SMS İçerik Kodu 001 Yılbaşı kutlaması

'Değer döndürmek için SmsContent değişkenini kullanabilirsiniz...'
smscontent="Yeni yılınızı kutlar, sağlık, mutluluk ve başarı dolu bir yıl olmasın"

Satır Sütun

Çalışma Periyodu: Haftalık Aylık Başlangıç Tarihi: 29.12.2007 00:00:00 Kullanıcı Adı: test

Periyod Değeri: 1 Sunucu Adı: IZMNB48 Kullanıcı Şifresi: test


İçerik Kodu	İçerik Açıklama
> 001	Yılbaşı kutlaması


Burada bulunan sahaların açıklamaları şöyledir:

Netsis Sunucusu: SMS gönderim işi Netsis sunucusu üzerinden çalışmaktadır. Bu butona basıldığında, Netsis sunucusunun adı, Sunucu Adı sahasına program tarafından getirilecektir.

Script Test: Girilen script'in doğru olarak çalışıp çalışmadığının kontrolü için kullanılan butondur. Bu butona basıldığında, script ile dönen değer ekranda gösterilecektir.

Uyarı

 Yeni yılınızı kutlar, sağlık, mutluluk ve başarı dolu bir yıl olmasını dileriz.

 Tamam

SMS İçerik Kodu: Yapılan SMS tanımlamalarının hangi kodla takip edileceğinin belirlendiği alandır. Farklı amaçlarla tanımlanan her bir SMS içeriği, farklı kodlar tanımlanarak oluşturulmaktadır. Kod sahasının sağında bulunan alana içerik koduna ait açıklama girilebilir.

Çalışma Periyodu: Tanımlanan içeriğin hangi sıklıkla gönderileceğinin belirlendiği alandır. Haftalık ya da Aylık olabilir.

Periyod Değeri: Çalışma tipi olarak Haftalık seçilmesi halinde, 1 ile 7 arasında bir değer, Aylık seçilmesi halinde ise, 1 ile 31 arasında bir değer girileceği alandır. Örneğin, çalışma tipi haftalık, periyod değerinde de 3 seçilmiş ise, içerikte belirlenen mesajın her hafta Çarşamba günü (haftanın üçüncü günü) gönderileceği anlaşılacaktır.

Çalışma tipi aylık, periyod değerinde de 1 seçilmiş ise, içerikte belirlenen mesajın her ayın ilk günü gönderileceği anlaşılacaktır.

Başlangıç Tarihi/Saati: SMS gönderme işleminin hang tarihte başlayacağı ve hangi saatte gönderileceğinin belirleneceği alandır.

Sunucu Adı: Netsis sunucu adının girileceği alandır. Ekranda bulunan Netsis Sunucusu butonuna basıldığında, sunucu adı program tarafından bu sahaya getirilir. (**Not:** Çift yönlü SMS uygulamasının çalışması için sunucu üzerinde bulunan NetsisSMS.dll'in register edilmesi gerekmektedir.)

Kullanıcı Adı: Netsis sunucusuna login olacak kullanıcı adının girileceği alandır.

Kullanıcı Şifresi: Login olacak kullanıcıya ait şifrenin girileceği alandır.

2.2. SMS Kullanıcı Eşleştirmeleri

Tanımlanan içeriğin hangi telefon numaralarına gideceğinin belirlendiği alandır.

Telefon No
00053210111111
00053365666656
00054499988777
00055522299222

Telefon numarası rehberine basıldığında, Cari/Cari E-Posta Tanımlamaları bölümünde cari hesaplar için girilen tefon numaralarına ulaşılacaktır.