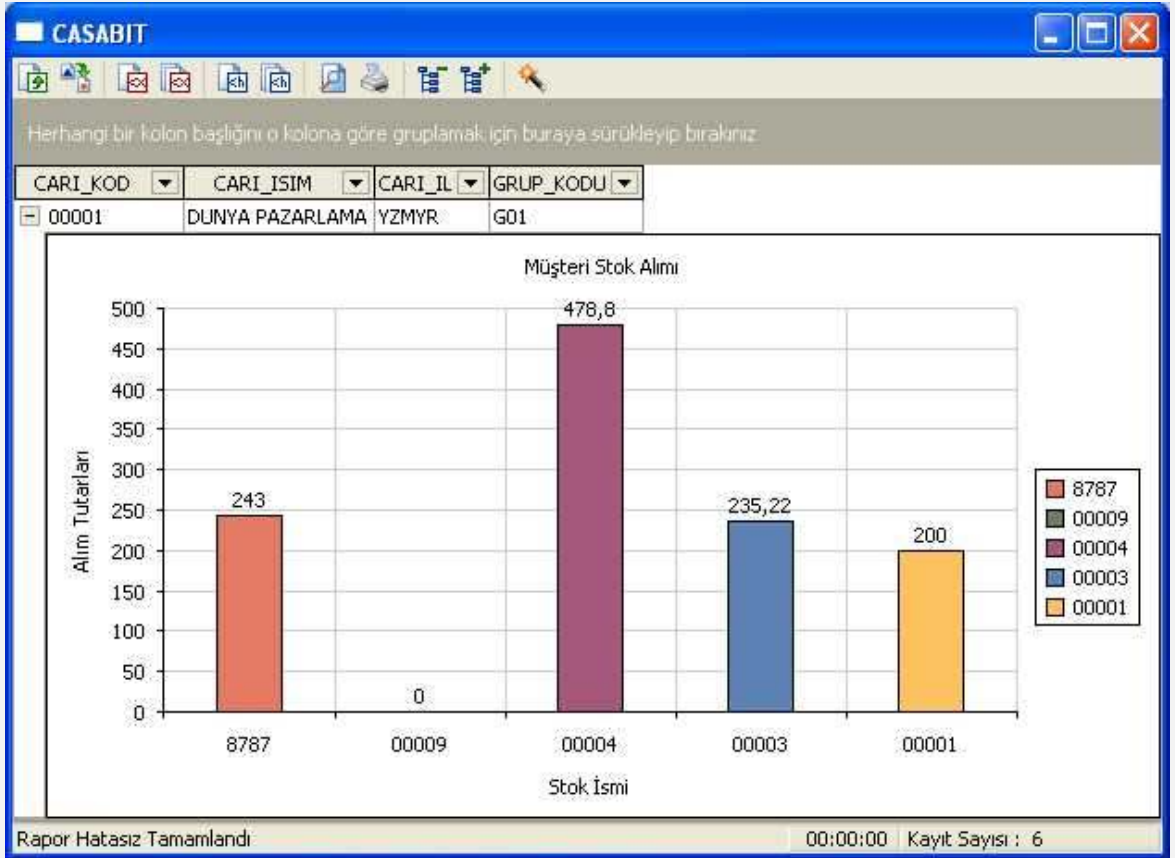


## NRR Raporlarında Grafik Desteđi

Ürün	[X] Fusion@6
Grubu	[X] Fusion@6 Standard [X] Entegre@6
Kategori	[X] Yeni Fonksiyon
Versiyon Önkoşulu	4.0.4 Onaylı Sürüm
Uygulama	Rapor modülünde bulunan İlişkisel Serbest Raporda yapılan düzenlemeler sonucunda, raporlarda grafik ile bilgilendirme yapılabilmesi sağlanmıştır. Birden fazla görüntüden rapor alındığı durumlarda sadece bir görüntüye ait grafik oluşturulabilmektedir.



İlişkilendirilecek görüntülerin seçimi bölümünde bulunan "Grafik basımı için kullanılacak" seçeneđi işaretli olan görüntüler için grafik hazırlanabilmektedir. Bu seçenek, ana görüntü için kullanılamayacak olup, sadece kendisine görüntü bağlanmayan ve başka bir görüntüye bağlı alt görüntüler için kullanılabilir.

**İlişkisel Serbest Rapor Sihirbazı**

Lütfen Aşağıdaki Listeden İlişkilendirilecek Görüntüleri Seçiniz ...

Kayıtlı Görüntüler :

- ACIKREC
- ACIKRECOTR
- ADRESMAS
- AFATUPRM
- AFERIN\_BATI
- AL12
- AL12DUMY
- AL12OTR
- ARAC
- ARACTIP
- BAGLANTI
- BAGLANTIOTR
- BAKIM\_LISTE
- BARKODBIL
- BARKODMAS
- BARKODPRM
- BCEK
- BCEKNO
- BCEKOTR
- BCEKPAR

Rapor Adı CASABIT

CASABIT

- MUSMALOTR

Grafik basım için kullanılacak

Çalıştır << Geri İleri >> İptal

Örneğin, CASABIT görüntüsü altına MUSMALOTR görüntüsü eklendiğinde, grafik seçeneği, alt görüntü olarak eklenen MUSMALOTR için aktif olacaktır. "Grafik basımı için kullanılacak" seçeneği işaretli olan görüntü için, raporda gösterilecek alanlar sekmesinde saha seçimi yerine, grafik basımında kullanılacak alanlar ve grafik eksenleri ile ilgili ayarlamalar yapılacaktır.

**İlişkisel Serbest Rapor Sihirbazı**

Lütfen Gösterilecek Alanları Seçiniz ...

Seçili Görünütü : MUSMALC

CASABIT

- MUSMALOTR

Görüntü Başlığı MUSMALOTR  Tekrarları gösterme  Satır Limit 0

Başlık

Bilgisi Müşteri Stok Alımı Yeri Üst Düzen Orta

Genel Kategori Eksen

Tipi Kolon diyagram Değerlerde yardım göster

Açıklama gösterimi

Diziliş Düşey Yeri Varsayılan Düzen Orta Anahtar çizgisi Tek Kenar çizgisi Tek

Değerlerin gösterimi

Yeri Son - dış taraf Çizgi kalınlığı 1 Renk değiştir

Çalıştır << Geri İleri >> İptal

### **Başlık**

Grafiğin başlığına ilişkin tanımlamaların yapıldığı bölümdür.

### **Bilgisi**

Rapor ekrana alındıktan sonra grafiğin hangi başlık ile görüntülenmesi isteniyorsa, bu sahada ilgili başlık bilgisi girilmelidir.

### **Yeri**

Başlığın grafik alanının hangi bölümünde olacağını belirlediği sahadır. Varsayılan,

yok, Sol, Üst, Sağ ve Alt seçenekleri bulunmaktadır. Yok seçeneği işaretlendiğinde, grafikte başlık bilgisi gösterilmeyecektir. Sağ ve Sol seçenekleri ile, başlığın grafiğin sağında ya da solunda gösterilmesi, Üst ve Alt seçenekleri de grafiğin üstünde veya altında gösterilmesi sağlanmaktadır. Varsayılan değer ise Üsttür.

### Düzen

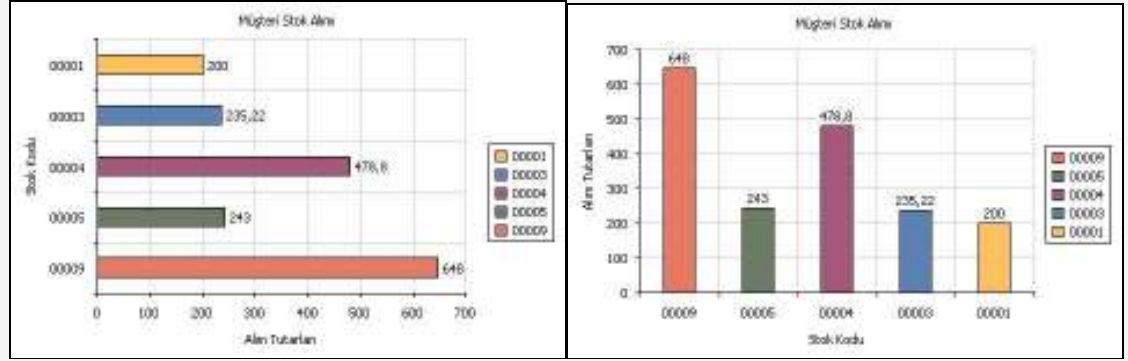
Yeri sahasında seçilen değere göre başlık bilgisinin hizalanmasına ilişkin tanımlamanın yapıldığı alandır. Varsayılan, İlk, Orta ve Son seçenekleri bulunmaktadır. Düzen sahasında İlk seçilirse, Yer olarak da Alt ya da Üst seçildiğinde, başlık bilgisi alt ya da üst bölümün solunda gösterilir. Yer olarak Sol ya da Sağ seçildiğinde ise, başlık grafiğin sol ya da sağ tarafında yukarıda gösterilecektir. Orta seçildiğinde ise, başlık için belirlenen yerin orta kısmında gösterilecektir. Düzen sahasında Son seçilirse, Yer olarak da Alt ya da Üst seçildiğinde, başlık bilgisi alt ya da üst bölümün sağında gösterilir. Yer olarak Sol ya da Sağ seçildiğinde ise, başlık grafiğin sol ya da sağ tarafında aşağıda gösterilecektir. Varsayılan değeri Ortadır.

### Genel

Grafiğe ilişkin genel tanımlamaların yapıldığı bölümdür.

### Tipi

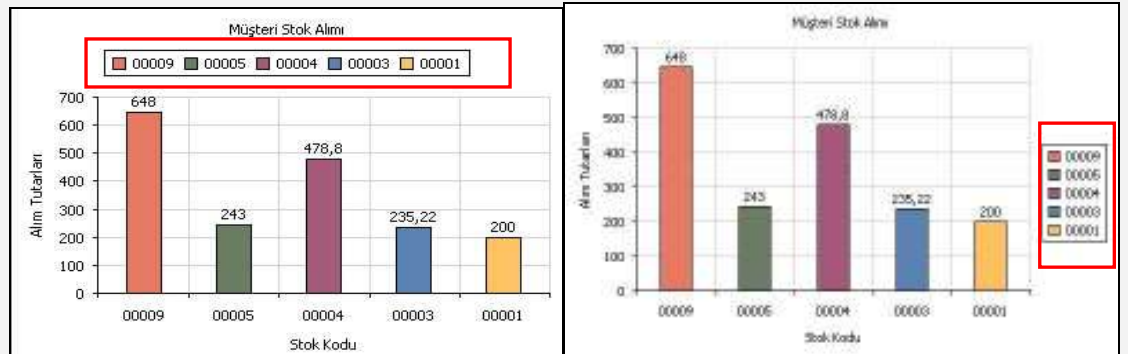
NNR raporlara eklenebilecek grafiklerin tipinin belirlendiği bölümdür. Çubuk Diagram ve Kolon Diagram seçenekleri bulunmaktadır.



### Değerlerde Yardım Göster

### Açıklama Gösterimi

Kategori bölümünde seçilen kategori sahasına ilişkin açıklamanın ya da Eksen sekmesinde anlatılacak olan "kayıtlı sahalara" bölümünde birden fazla saha seçilirse, eksen sahasına ilişkin açıklamaların gösterimine ilişkin tanımlamaların yapıldığı bölümdür.



### Diziliş

Varsayılan, Düşey ve Yatay seçimi bulunmaktadır. Açıklamaların yan yana gösterilmesi için Yatay, alt alta gösterilmesi için ise Düşey seçeneği kullanılmaktadır. Açıklama yeri Sol veya Sağ ise, Varsayılan seçildiğinde düşey gösterilir. Açıklama yeri Üst veya alt olduğunda ise, Varsayılan seçildiğinde yatay gösterilir.

### Yeri

Açıklama bilgilerinin nerede olacağına belirlendiği alandır. Varsayılan, Yok, Sol, Üst, Sağ ve Alt seçimi bulunmaktadır. Yok seçildiğinde açıklama göstermeyecektir. Sol seçildiğinde açıklamalar grafiğin solunda, Sağ seçildiğinde ise açıklamalar grafiğin sağında gösterilir. Üst ve Alt seçenekleri ile de açıklamaların grafiğin üstünde ya da altında getirilmesi sağlanabilmektedir. Varsayılan değeri sağdır.

### **Düzen**

Açıklama bölümünü hizalanması için kullanılan alandır. Varsayılan, İlk, Orta ve Son seçimi bulunmaktadır. Düzen sahasında İlk seçilirse, açıklama yeri olarak Sağ ya da Sol seçildiğinde, açıklama bölümü grafiğin sağ ya da sol bölümünün yukarı kısmında yer alacaktır. Açıklama yeri Üst ya da Alt seçildiğinde ise, grafiğin sol üst ya da sol altında açıklama gösterilir. Orta seçildiğinde ise, Yer sahasında yapılan seçimin ortasında gösterilmektedir. Son seçildiğinde de, açıklama yeri olarak Sağ ya da Sol belirlenmiş ise, açıklama bölümü grafiğin sağ ya da sol bölümünün altında yer alacaktır. Açıklama yeri Üst ya da Alt seçildiğinde ise, grafiğin sağ üst ya da sağ alt köşesinde açıklama gösterilir. Varsayılan değeri Ortadır.

### **Anahtar Çizgisi**

Varsayılan, Yok ve Tek seçimi bulunmaktadır. Yok seçildiğinde açıklama gösteriminin etrafındaki çizgi kaldırılacaktır. Tek seçildiğinde ise, çizgi eklenir. Varsayılan değeri Tek seçimi gibi çalışır.

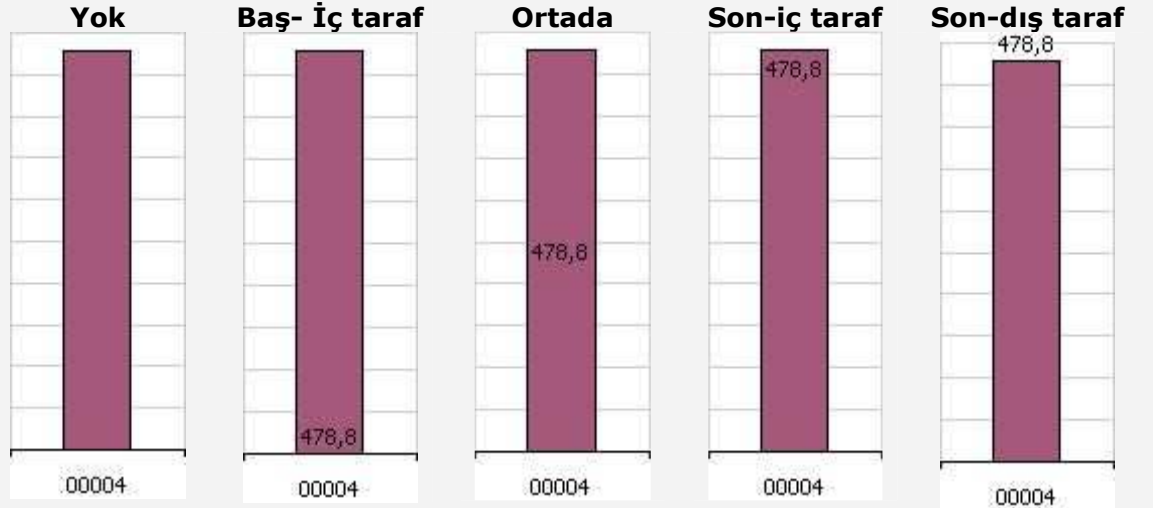
### **Kenar Çizgisi**

Açıklamada bulunan renk kutularının etrafında çizgi olup olmayacağına belirlendiği alanıdır. Varsayılan, Yok ve Tek seçimi bulunmaktadır. Tek seçildiğinde, renk kutularına kenar çizgisi yapılacak, Yok seçildiğinde ise kenar çizgileri kaldırılacaktır. Varsayılan değeri Tektir.

### **Değerlerin Gösterimi**

#### **Yeri**

Grafik içindeki çubukların hangi değerde olduklarını gösteren bilginin nerede yer alacağına belirlendiği alandır. Yok, Baş- iç taraf, Ortada, Son- iç taraf, Son- dış taraf seçeneklerinden oluşmaktadır. Yapılan seçime göre, değer gösteriminin nasıl olacağı aşağıdaki tabloda bulunmaktadır.



#### **Çizgi Kalınlığı**

Grafikte farklı renklerle gösterilebilen değer çubuklarının etrafındaki çerçevenin kalınlığının belirlenmesi amacıyla kullanılır. Buradaki değeri artırılarak çerçevenin kalınlığı artırılabilir.

#### **Renk Değiştir**

Raporda gösterilen çubukların farklı renklerde olmasını sağlayan seçenektir. İşaretlendiği durumda her çubuk farklı renkte gösterilir. İşaretlenmediğinde ise bütün çubuklar aynı renkte gösterilir.

## Kategori

Raporun hangi sahaya göre alınacağını belirlediği ve kategori sahasının bulunduğu eksene ilişkin düzenlemelerin yapıldığı bölümdür. Örneğin, stoklara göre satış tutarlarının raporlanacak ise kategori sahasında stok kodu seçilmelidir.

**İlişkisel Serbest Rapor Sihirbazı**

Lütfen Gösterilecek Alanları Seçiniz ...

Seçili Görünütü : MUSMALC

Görüntü Başlığı: MUSMALOTR  Tekrarları gösterme:  Satır Limit: 0

Başlık:  
Bilgisi: Müşteri Stok Alımı Yeri: Varsayılan Düzen: Orta

Genel Kategori Eksen

Başlık bilgisi: Stok Kodu  Izgara çizgilerini göster

Başlık düzeni: Varsayılan Açıklamaları işaretle  Dış

Kategori sahası: STOK\_KODU  Kategorileri ters sırala

Değer eksenini maksimum kategoride:

Değer eksenini kategoriler arasında:

Çalıştır << Geri İleri >> İptal

### Başlık bilgisi

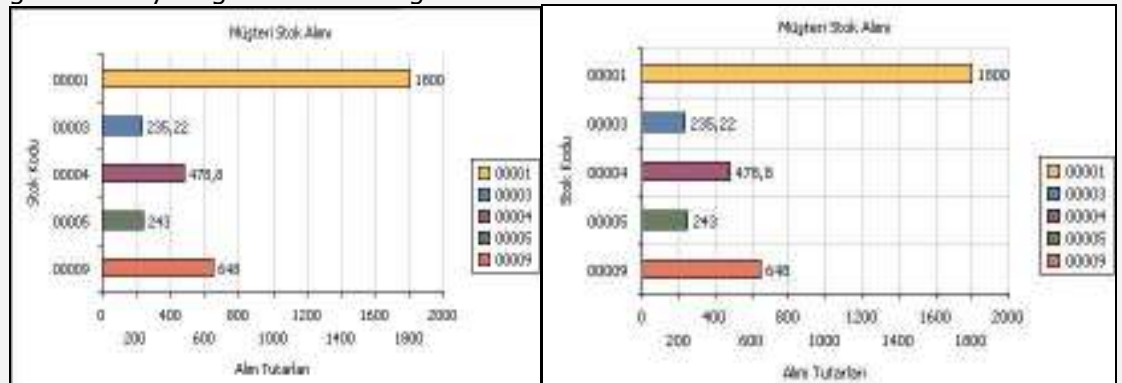
Grafiğin, çubuk ya da kolon grafik seçilmiş olmasına göre farklılık göstermektedir. Çubuk grafik seçili ise dikey eksen, kolon grafik seçili ise yatay eksenin başlığının belirlendiği sahadır.

### Başlık düzeni

Başlık bilgisi bölümünde yazılan başlığın konumunun seçileceği sahadır. Varsayılan orta bölümü ifade eder. Çubuk grafik için, ilk, orta ve son seçenekleri ekranın sol üst köşesinden aşağıya doğru başlığın bulunabileceği yerleri gösterir. Kolon grafikte de soldan sağa başlığın bulunabileceği yerleri göstermektedir.

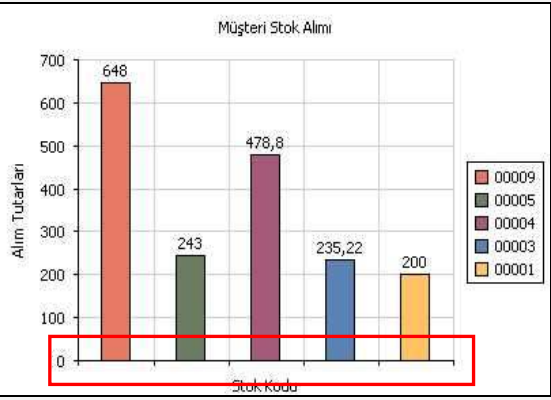
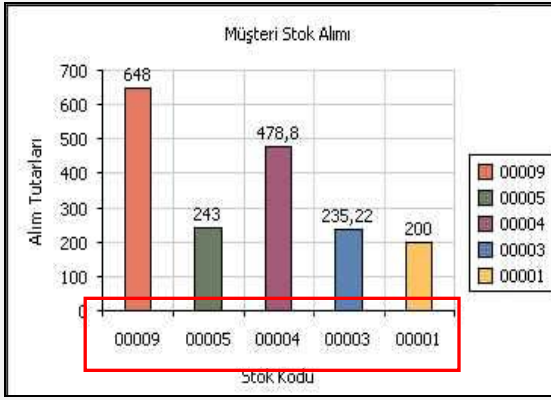
### Izgara çizgilerini göster

Kategori sahasının bulunduğu ekseninde yardımcı çizgilerin gösterilip gösterilmeyeceğinin belirlendiği sahadır.



### Açıklamaları işaretle

Kategori sahasının bulunduğu eksene ait değerlerin gösterilmesi için işaretlenebilen seçenektir.

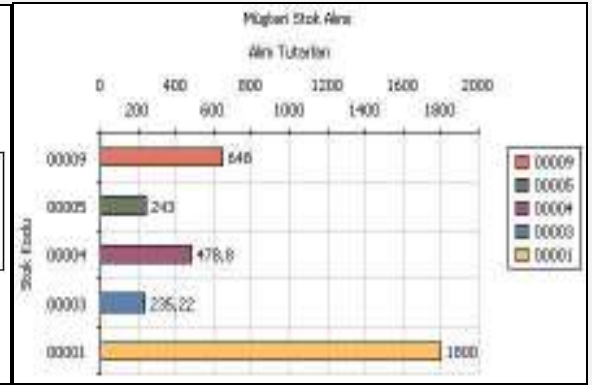
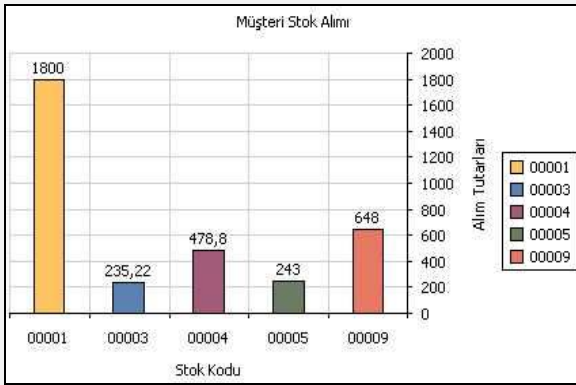


### Kategori sahası

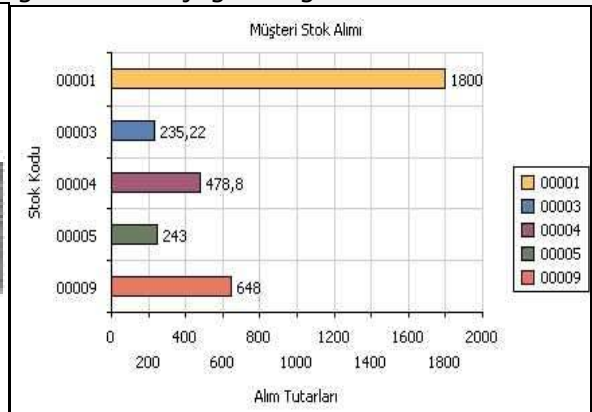
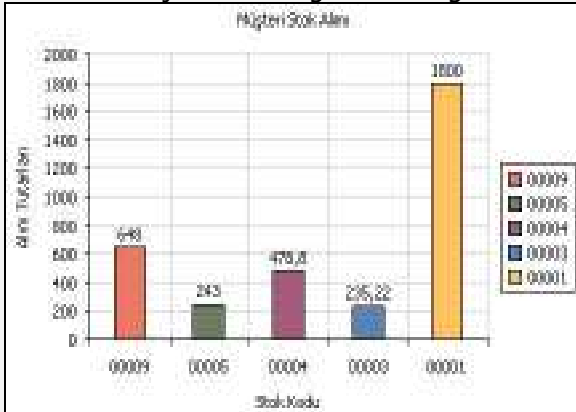
Çubuk grafik için Y ekseninin, kolon grafik için de X ekseninin hangi bilgilerden oluşacağını belirlediği sahadır. Bu sahada, grafik hazırlama için seçilen görüntüye ait sahalara listelenecektir.

### Kategorileri ters sırala

Kategori sahasının sıralanışını ve göre, eksenlerin sıralanışını değiştiren seçenektir. Seçenek işaretli olmadığında eksenler ve kategori değerleri aşağıda görüldüğü gibi sıralanacaktır.



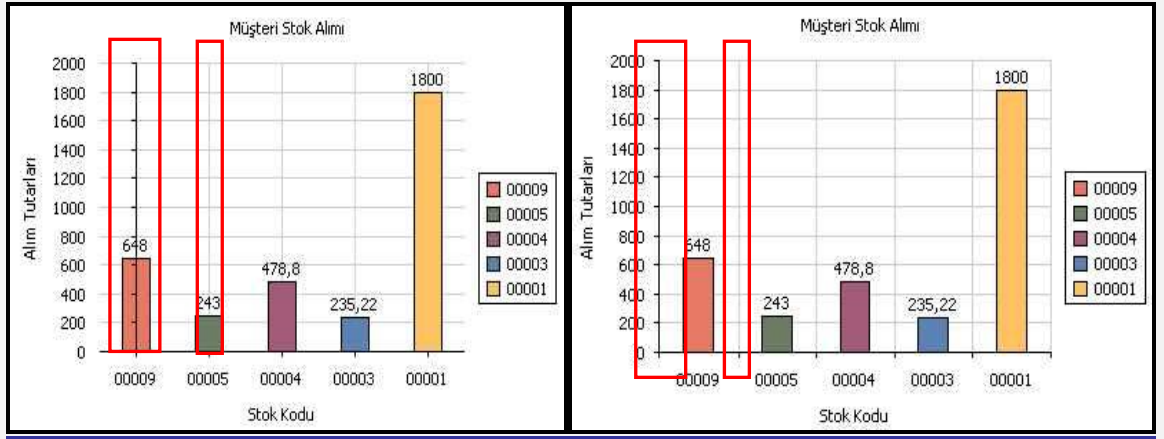
Parametre işaretli olduğunda ise grafiklerin görünümü aşağıdaki gibi olacaktır.



### Değer eksenini maksimum kategoride

### Değer eksenini kategoriler arasında

Parametre işaretli değil ise değer eksenini ve yardımcı çizgileri, kategori çubuklarının üzerinden geçecek şekilde gösterilir. İşaretli olduğunda ise değer eksenini ve yardımcı çizgileri kategori çubuklarının arasında yer alır.



## Eksen

Kategori bölümünde belirlenen sahanın alacağı değerlerin ve bu değerlerin bulunduğu eksene ilişkin düzenlemelerin belirlendiği bölümdür. Örneğin, stoklara göre satış tutarları raporlanacak ise değer ekseninde satış tutarı seçilmelidir

**İlişkisel Serbest Rapor Sihirbazı**

Lütfen Gösterilecek Alanları Seçiniz ...

Seçili Görünütü : MUSMALC

Görüntü Başlığı: MUSMALOTR  Tekrarları gösterme:  Satır Limit: 0

Başlık: CASABIT

Başlık Bilgisi: MUSMALOTR

Başlık Bilgisi: Müşteri Stok Alımı Yeri: Varsayılan Düzen: Orta

Genel Kategori Eksen

Başlık bilgisi: Alım Tutarları  Izgara çizgilerini göster

Başlık düzeni: Orta Açıklamaları işaretle  Dış

Kayıtlı sahalara: GERCEKSATTUT, GERCEKSATMIK, IADETUT, IADEMIK

Değer biçimi:

Çalıştır << Geri İleri >> İptal

## Başlık bilgisi

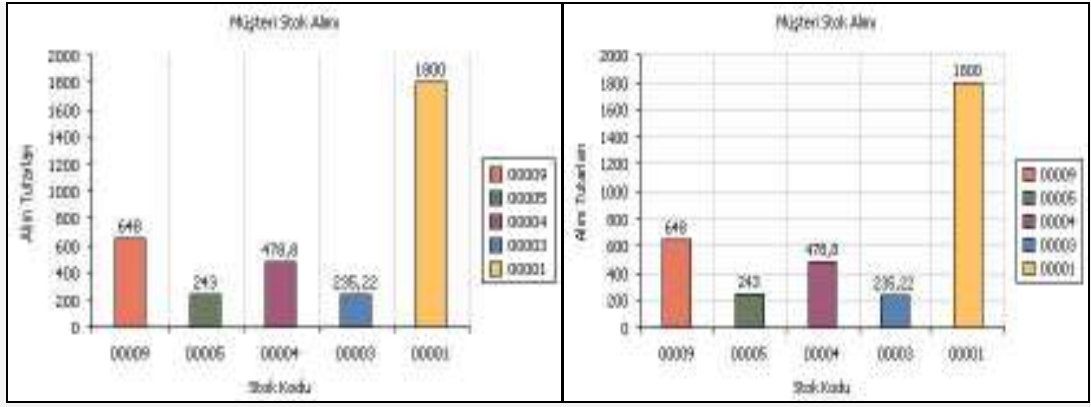
Grafiğin, çubuk ya da kolon olmasına göre farklılık göstermektedir. Çubuk grafik seçili ise yatay eksen, kolon grafik seçili ise dikey eksenin başlığının belirlendiği sahadır.

## Başlık düzeni

Başlık bilgisi bölümünde yazılan başlığın konumunun seçileceği sahadır. Varsayılan orta bölümü ifade eder. Kolon grafik için, ilk, orta ve son seçenekleri ekranın sol üst köşesinden aşağıya doğru başlığın bulunabileceği yerleri gösterir. Çubuk grafikte de soldan sağa doğru başlığın bulunabileceği yerleri göstermektedir.

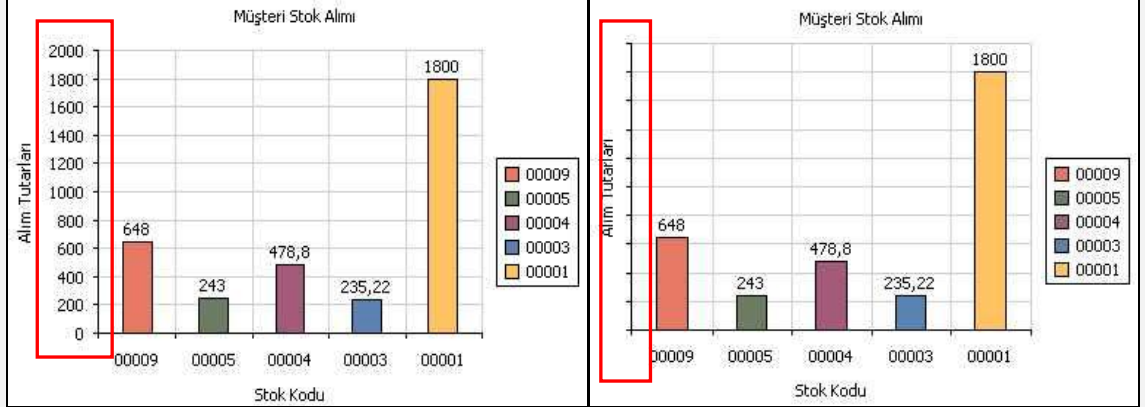
## Izgara çizgilerini göster

Eksen sekmesinde belirlenen sahalara ait yardımcı çizgilerin gösterilip gösterilmeyeceğinin belirlendiği sahadır.



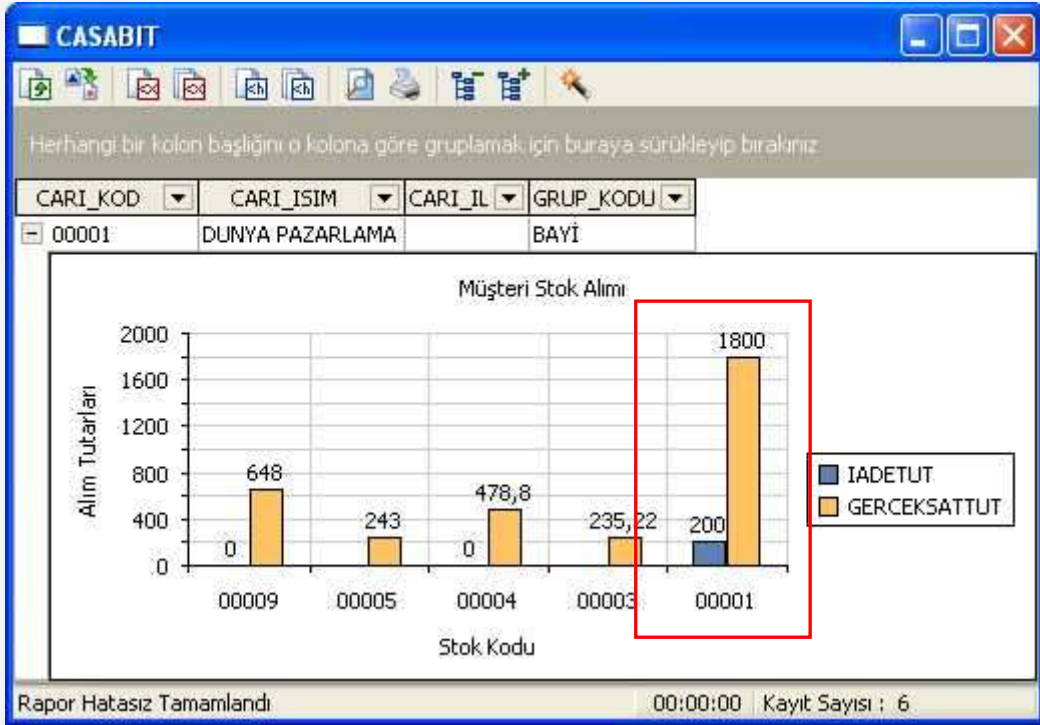
### Açıklamaları işaretle

Eksen değerlerinin gösterilmesi için işaretlenmesi gereken seçenektir.



### Kayıtlı sahalı

Kategori değerlerinin gösterildiği sahalıların seçileceği bölümdür. Bu bölümde birden fazla saha seçilebilmekte ve aynı kategoriye ait farklı değerler gösterilebilmektedir. Örneğin stok kodu bazında gerçek satış tutarı ve iade tutarı izlenebilir.



### Değer biçimi

Nümerik ve tarih tipli alanlar için görüntü biçiminin belirleneceği sahadır.

Nümerik alan örnekleri;

Kullanılan karakterler, 0 (basamak değeridir, yoksa sıfır görünür),



# (basamak deęeridir, yoksa görünmez), . (ondalık ayıracıdır), , (binlik ayıracıdır).

Deęer: 0.008; Biçim: #.00 ise, 0.01

Deęer: 12.2; Biçim: #.00 ise, 12.20; Biçim: #.## ise, 12.2

Deęer: 8756.35; Biçim: #,###.00 ise, 8,756.35

Deęer: 8756987; Biçim: #,###.00 ise, 8,756,987.00

Tarih alan örnekleri;

Kullanılan karakterler, d (gün deęeri), m (ay deęeri), y (yıl deęeri)

Biçim: dd/mm/yyyy ise, 13/07/2005; Biçim: dd/mm/yy ise, 13/07/05