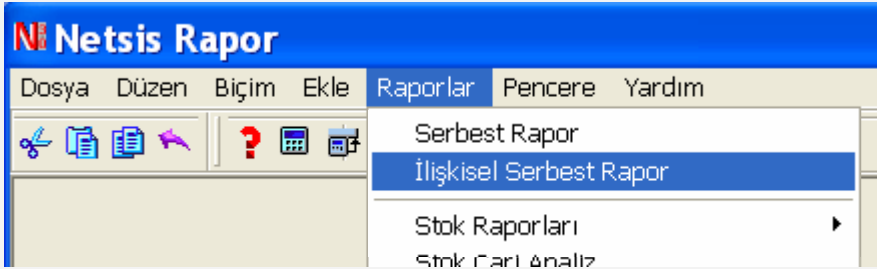


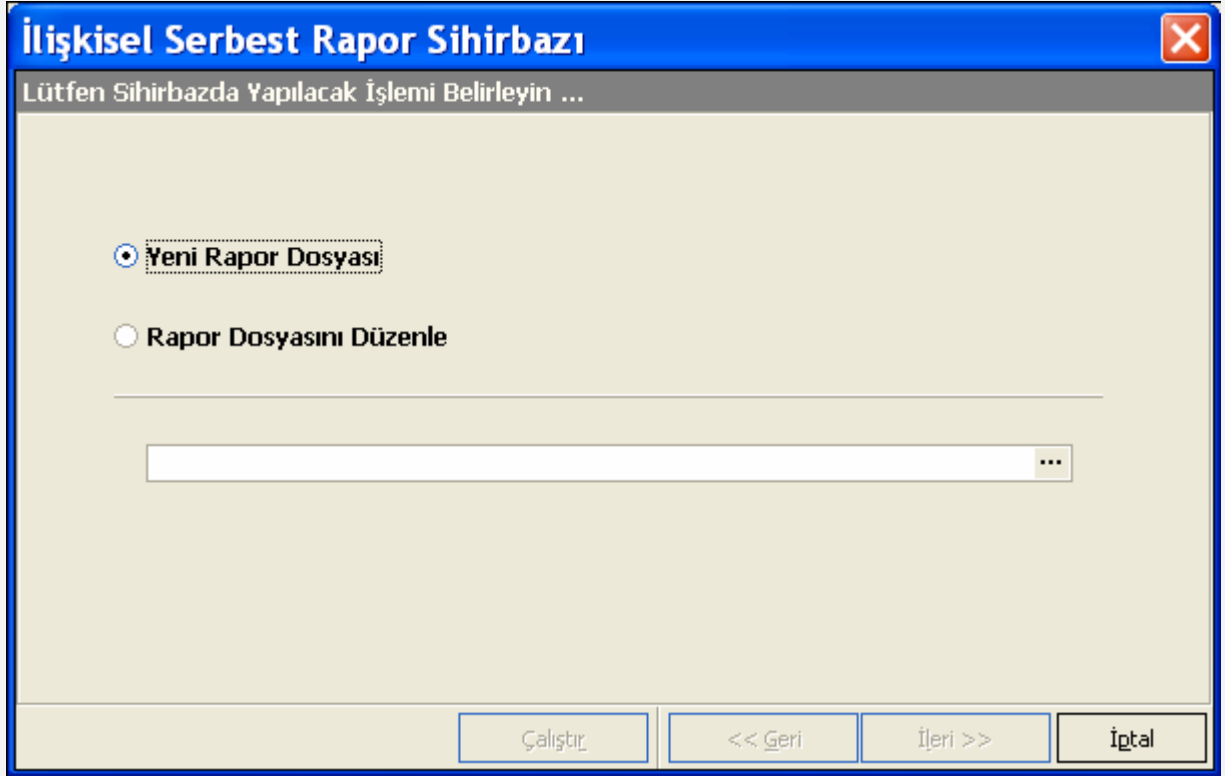
İLİŞKİSEL SERBEST RAPOR

NNR-NETSİS NESTED REPORTS

Amaç ve Fayda	İlişkisel Serbest Rapor ile, birden fazla tablo ya da görüntü birbirleriyle ilişkilendirilerek kapsanan kayıtların raporlanması sağlanmaktadır.
Yayın Tarihi	05/06/2006
Kategori	[X] Yeni Fonksiyon
Ürün Grubu	[X] Fusion [X] Fusion Standart [X] Entegre W3
Modül	[X] Rapor
Yükleme ve Gereken Dosyalar	[X] Ortak\NNRX.OCX [X] Nettleb\NetsisVCL_3_0.tlb [X] Nettleb\NNRRpt.tlb [X] Rapor Modülü Dosyaları (Rapor.dll, Perrapor.dll, Demrapor.dll)
Yükleme Sonrası İşlemler	[X] Kütüphanelerin Register edilmesi
Uygulama	<p>Rapor Modüllerinde bulunan İlişkisel Serbest Rapor bölümünde, birden fazla tablo veya görüntü birbiriyle ilişkilendirilerek kapsanan kayıtların raporlanması sağlanır. Şöyle ki, İlişkisel Rapor, bir ana tablo/görüntü (örneğin, stok sabit kayıtları, cari sabit kayıtları, personel sabit bilgileri gibi), ve bu ana görüntüye bağlı tablo/görüntü(ler) (örneğin, stok hareketleri, cari hesap hareketleri, personel kartoteks kayıtları gibi) şeklinde bağlantılarla oluşturulur. Rapor dökülürken de ana kayıtlar (örneğin stok sabit bilgisi) ve her bir ana kayda bağlı alt kayıtlar (örneğin, ilgili stok kaydının hareketleri) şeklinde dökülür.</p> <p>İlişkisel Serbest Rapor hazırlamak için, paketlerin Rapor Modüllerinin ana menüsünde Rapor/İlişkisel Serbest Rapor bölümü kullanılmaktadır.</p>  <p>The screenshot shows the 'Netsis Rapor' application window. The menu bar includes 'Dosya', 'Düzen', 'Biçim', 'Ekle', 'Raporlar', 'Pencere', and 'Yardım'. The 'Raporlar' menu is open, displaying options: 'Serbest Rapor', 'İlişkisel Serbest Rapor' (highlighted), 'Stok Raporları', and 'Stok Cari Analiz'.</p>
	İLİŞKİSEL SERBEST RAPOR SİHİRBAZI

İlişkisel Serbest Raporlar, İlişkisel Serbest Rapor sihirbazı aracılığıyla hazırlanmaktadır. Sihirbaz, raporun hazırlanması aşamalarında kullanıcıyı yönlendirmektedir.

RAPOR DOSYASI BELİRLEME



İlişkisel Serbest Rapor Sihirbazı

Lütfen Sihirbazda Yapılacak İşlemi Belirleyin ...

Yeni Rapor Dosyası

Rapor Dosyasını Düzenle

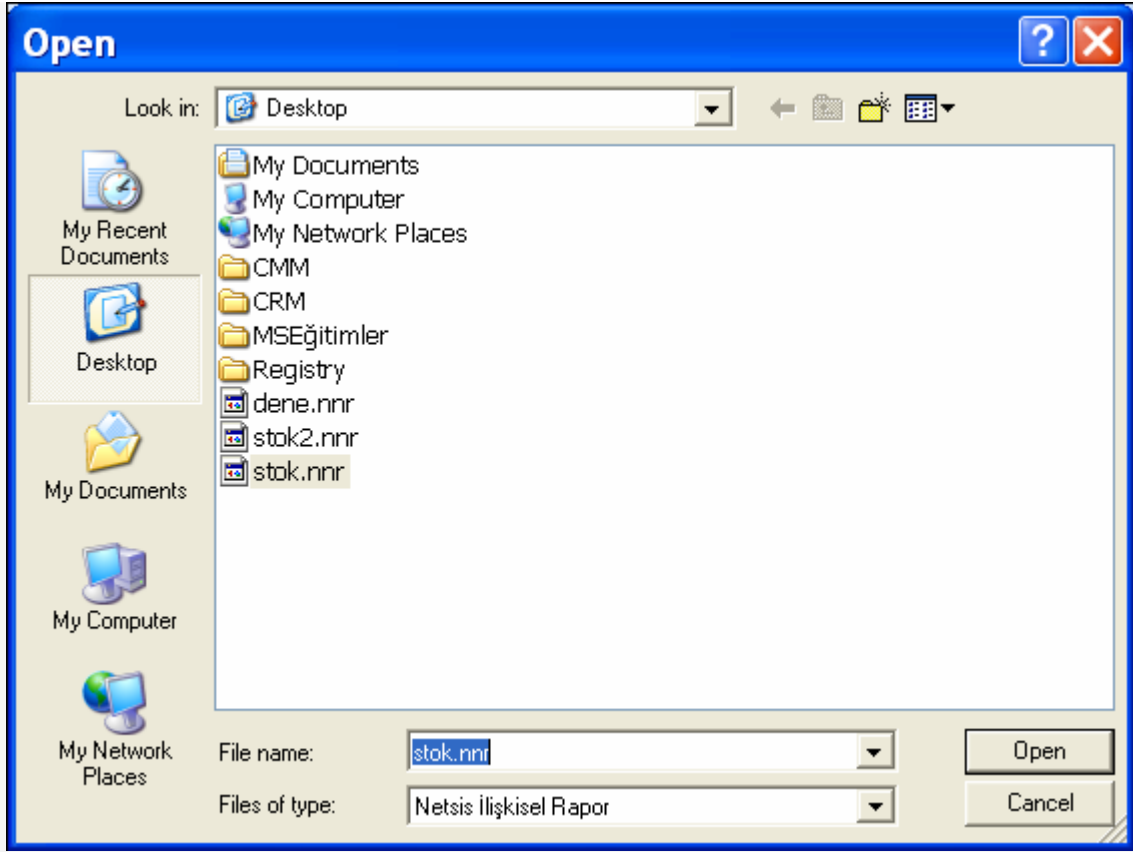
Çalıştır << Geri İleri >> İptal

Hazırlanan raporla ilgili rapor sihirbazında yapılan tanımlamalar, bir dosyada saklanmaktadır. İlişkisel Serbest Rapor Sihirbazının ilk sekmesi, dosya ismini belirlemek için kullanılmaktadır.

Yeni Rapor Dosyası; Sihirbaz içerisinde, yeni, sıfırdan bir rapor hazırlanacak ise, bu seçenek işaretlenmelidir.

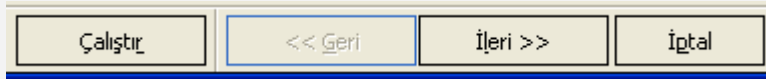
Rapor Dosyasını Düzenle; Önceden hazırlanmış ve saklanmış bir raporun tekrar düzenlenmesi ya da düzenlenmeksizin tekrar rapor alınabilmesi için işaretlenmesi gereken seçenektir.

Dosya İsmi; Sihirbazda tanımlamalara başlamadan önce, önceden tanımlanmış rapor dosyası ya da yeni rapor dosyası üzerinde çalışabilme için, öncelikle mutlaka bir dosya ismi belirtilmelidir. Dosya ismi ve yeri, mutlaka sahanın sağ yanındaki üç nokta yardımıyla belirlenmelidir. Sadece dosya ismini mevcut bilgi kutucuğuna elle yazmak yeterli olmayacaktır. Sağ yandaki üç nokta yardımıyla açılan "dosya aç" penceresinde, öncelikle dosyanın yer alması istenen klasör, sonra da dosya ismi belirtilmelidir.

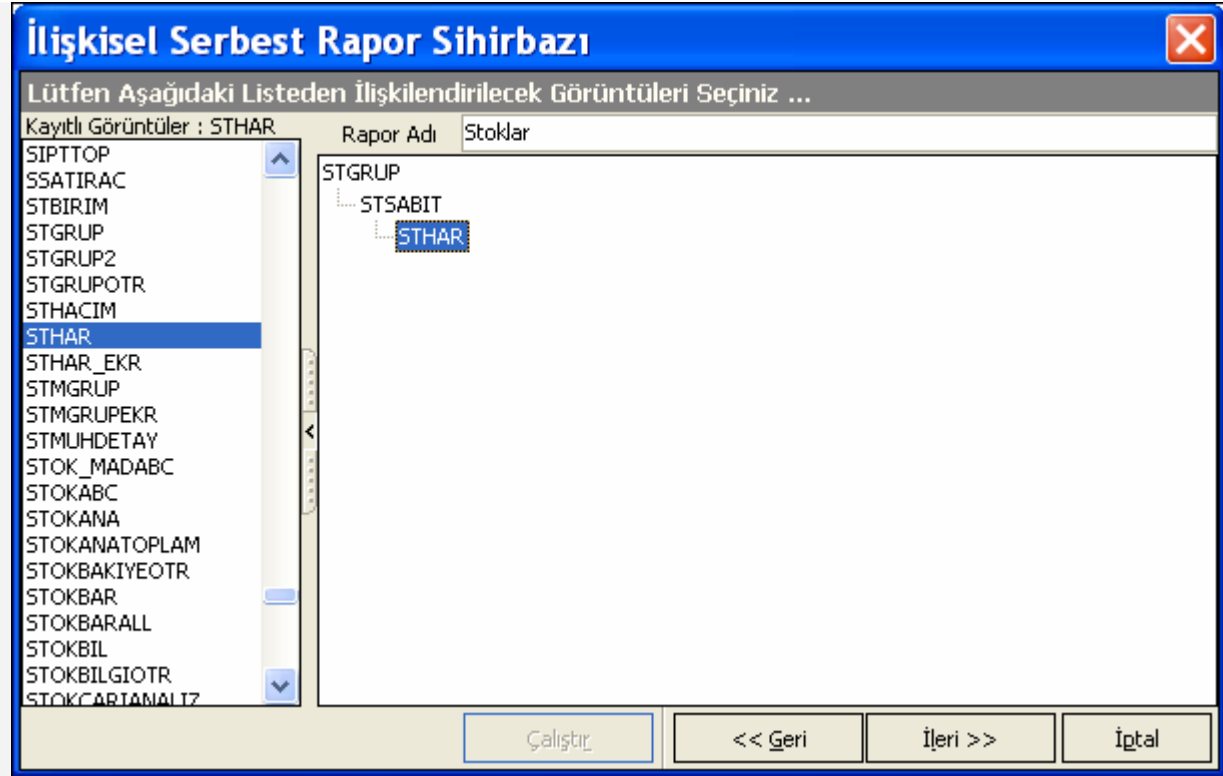


Geçerli bir dosya ismi belirlendiğinde, ilk sekmenin alt kısmında, *İleri* butonu aktif hale gelecektir. Bu buton yardımı ile sihirbazın sonraki sekmelerine geçilebilir.

Önceden tanımlı bir rapor dosyası açılmış ise, alt kısımdaki *Çalıştır* butonu da aktif hale gelir. Sihirbazda herhangi bir düzenleme yapılmayacaksa, rapor bu buton yardımıyla doğrudan çalıştırılabilir.



İLİŞKİLENDİRİLECEK GÖRÜNTÜLERİN SEÇİMİ



İlişkisel Serbest Rapor Sihirbazının ikinci sekmesinde, ilişkilendirilecek görüntüler seçilir.

Kayıtlı Görüntüler; Üzerinde çalışılan veri tabanında kayıtlı tüm görüntüler, sol taraftaki pencerede listelenir. Bu listeden görüntüleri seçip çift tıklayarak ya da sürükleyip bırak yöntemiyle, sağ taraftaki seçilen görüntüler penceresine aktarılabilir.

Rapor Adı; Kayıtlı görüntüler içerisinde seçilen ilk görüntü adı, rapor adı olarak atanacaktır. Rapor başlığı olarak kullanılacak bu bilgi istenildiği şekilde değiştirilebilir.

Seçilen Görüntüler; Kayıtlı görüntülerden aktarılan görüntü isimleri sağ taraftaki bu pencerede yer alır. İlk eklenen görüntü ana görüntü olacaktır. Sonra eklenen görüntüler ise, ana görüntüye bağlı olarak düşünülecektir. Ek görüntülerin, ana görüntüye değil de alt görüntülerden birine bağlı olması isteniyorsa, ek görüntü, bağlanması istenen görüntünün içine sürüklenip bırakıldığında, ek görüntü bağlantısı otomatik düzeltilir.

Bu pencerede yanlış tanımlanmış bir görüntüyü çıkarmak için, görüntünün, sürükleyip bırak yöntemiyle, kayıtlı görüntüler penceresine bırakılması gerekmektedir. Çıkarılan görüntüye bağlı görüntüler ve bu görüntülerle ilgili sihirbazın ilerleyen bölümlerinde yapılmış tanımlamalar varsa bunlar da otomatik olarak çıkarılmış olacaktır. O nedenle, *raporla ilgili diğer tanımlamalara geçmeden önce, görüntüleri ve ilişkileri doğru olarak belirlemek önemlidir.*

Örnek; İlk eklenen görüntü STGRUP (Stok grup kodları), sonrasında eklenen görüntüler, STSABIT (Stok kartları) ve STHAR (Stok hareketleri) olsun. İlk aşamada eklenen her iki görüntü de STGRUP'a bağlı görünecektir. Ancak STHAR görüntüsü, STGRUP'a bağlı olamaz. Stok kodu sahası üzerinden ancak STSABIT ile ilişkilendirilebilir. Bu durumda STHAR görüntüsü, sürüklenip STSABIT görüntüsünün içine bırakıldığında, otomatik olarak STGRUP → STHAR ilişkisi iptal edilir, STSABIT → STHAR ilişkisi oluşturulur.

Örnek; STGRUP → STSABIT → STHAR şeklinde yaratılan ilişki raporunda, stok grup kodları, ana kayıtlar olarak listelenecektir. Her bir grup kaydı açıldığında, bu gruba ait stok kartları listelenir ve her bir grup içindeki her bir stok kartı kaydı açıldığında ise, bu karta ait hareketler listelenecektir. STGRUP → STSABIT ilişkisini sağlayan saha, her iki görüntüde bulunan grup kodu sahasıdır, STSABIT → STHAR ilişkisini sağlayan saha ise, stok kodu sahasıdır ki, görüntülerin bu sahalar üzerinden ilişkilendirilmesi bir sonraki sekmede yapılacaktır.

Bu ilişkiyi, STSABIT → STGRUP → STHAR şeklinde yapmak yanlış olurdu. Çünkü her bir STSABIT ana kaydı için sadece bir tane geçerli STGRUP kaydı vardır. (Bir stok kartının sadece bir grup kodu olabilir). Bu şekilde tanımlanan ilişki raporunda, stok kartları ana kayıtları listelenecek ve her bir ana kayıt açıldığında grup kaydı izlenebilecektir. Halbuki buna gerek yoktur. STSABIT görüntüsünde halihazırda mevcut olan grup kodu sahası, STSABIT ana kayıtlarında bir saha olarak görüntülenebilir. İstenirse, grup açıklama da bir saha olarak görüntüye ve listeye eklenebilir ve bu durumda STGRUP için ayrı bir ilişki yaratmaya gerek kalmaz.

Dikkat, Raporun Performans Maliyeti; Raporla tanımlanan ana görüntü için bir rapor, ana görüntüye ait bir ilişki için, her bir ana kayıt altında listelenecek alt kayıtları için yeni bir rapor yaratıldığı düşünölmelidir. Örneğin, raporda dökölen ana kayıt sayısı 10 ise ve bir ilişkili görüntü olup, her bir ana kayıt için de alt kayıtların mevcut ve listelenecek olduğu düşünölrse, ana kayıtlar için 1 + her bir ana kayıt için 10*1 = toplam 11 tane rapor yaratılacaktır. Dökölecek ana kayıt sayısı ve alt ilişki sayısı, açılacak olan rapor sayısını belirler. Bu sayılar arttıkça, rapor performansı etkilenebilir. O nedenle *doğru ilişki tanımları ve kayıt filtrelemeleri ile sonuç kümesi daraltması*, optimum raporun elde edilmesini sağlayacaktır.

Kayıtlı Görüntüler Aç/Kapa; Kayıtlı Görüntüler penceresi ile Seçilen Görüntüler penceresi arasında bulunan bu ekran bileşeni sayesinde, kayıtlı görüntüler penceresini kapatarak, seçili görüntüler penceresini genişletmek mümkündür. Kayıtlı görüntüler penceresi kapalı iken, tekrar aynı bileşen tıklanarak açılabilir.

İlişkilendirilecek görüntüler belirlendikten sonra, ekranın alt kısmında aktif olan, *Geri* butonu ile, bir önceki sekmeyle, *İleri* butonu ile, bir sonraki sekmeyle geçmek mümkündür.



GÖRÜNTÜLER ARASI BAĞLANTILAR

İlişkisel Serbest Rapor Sihirbazı

Lütfen Görüntüler Arası Bağlantıları Kurunuz ...

Seçili Görüntü : STSABIT

STGRUP
 ↳ STSABIT
 ↳ STHAR

Tablo
 STSABIT

Bağlantı Tablosu
 STGRUP

GRUP_KODU = GRUP_KOD

STSABIT.GRUP_KODU=STGRUP.GRUP_KOD

Çalıştır << Geri İleri >> İptal

Görüntü seçimi ve görüntülerin ilişkilerinin belirlenmesi sonrasında, ilişkileri sağlayacak olan bağlantılar belirlenmektedir. Bu sekmede, tüm görüntüler için bağlantılar tanımlanmalıdır.

Seçili Görüntü; Bir önceki sekmede seçilen ve ilişkilendirilmiş olan görüntüler, bu pencerede yer almaktadır. Bu görüntüler içinden, bağlantısı tanımlanacak olan görüntü fare ile bir kez tıklanarak seçilmelidir. Ana görüntü için herhangi bir bağlantı tanımlanmaz. Eklenen görüntülerin bağlantıları tanımlanabilmektedir. Eklenen görüntü seçildiğinde, eklendiği görüntüyle arasındaki bağlantının yapılacağı anlamına gelir.

Örnek; STSABIT → STHAR görüntüleri arasındaki bağlantının tanımlanması için STHAR görüntüsü seçilmelidir.

Seçilen görüntü ismi, pencere başlığında görünecektir.

Tablo ve Bağlantı Tablosu Sahaları; Bağlanacak görüntü belirlendiğinde, bu görüntü, "Tablo" bölümünde ve bağlantısı yapılacak ana görüntü, "Bağlantı Tablosu" bölümünde yer alacaktır. Her iki bölümde yer alan seçim kutucuklarında, görüntülerde mevcut olan sahalardan listelenmektedir. Kutucukların sağ yanındaki aşağı ok butonu yardımıyla açılan saha listesinden, ilişkilendirilecek olan saha(lar) seçilmelidir.



Aşağı ve yukarı ok butonları yardımıyla, oluşturulan bir ilişki eklenir ya da yanlış oluşturulmuş bir ilişki çıkarılabilir.

Örnek; STGRUP → STSABIT arasındaki bağlantı, STSABIT görüntüsündeki GRUP_KODU ile, STGRUP görüntüsündeki GRUP_KODU sahalardan üzerinden yapılır. Bunun anlamı, raporda, her bir grup ana kaydı için listelenecek olan kayıtlar, STSABIT.GRUP_KODU=STGRUP.GRUP_KODU eşitliğini sağlayan kayıtlar olacaktır. Yani ilgili grupta yer alan stoklar.

Örnek; STSABIT → STHAR arasındaki bağlantı, STHAR görüntüsündeki STOK_KODU ile, STSABIT görüntüsündeki STOK_KODU sahalardan üzerinden yapılır. Bunun anlamı, raporda, her bir grup ana kaydı için listelenecek olan kayıtlar, STHAR.STOK_KODU=STSABIT.STOK_KODU eşitliğini sağlayan kayıtlar olacaktır. Yani

ilgili stoğun hareketleri.

Tablo	Bağlantı Tablosu
STHAR	STSABIT
STOK_KODU	= STOK_KODU
<input type="button" value="v"/>	<input type="button" value="v"/>
STHAR.STOK_KODU=STSABIT.STOK_KODU	

Örnek; Görüntüler arasındaki bağlantının birden fazla saha gerektirdiği durumlarda, bağlantıyı sağlayan tüm sahalara, görüntülerden karşılıklı olarak seçilerek eklenmelidir. Örneğin, SICIL (Personel Sabit Bilgileri) → KARTX (Personel Kartoteks Bilgileri) arasında bağlantı, (SICIL.ISYERI=KARTX.ISYERI AND SICIL.SICILNO=KARTX.SICILNO) eşitliği üzerinden kurulabilmektedir. Bu durumda, önce her iki görüntünün ISYERI sahaları seçilerek eklenmeli, daha sonra da her iki görüntünün SICILNO sahaları seçilerek eklenmelidir.

Bağlantılar belirlendikten sonra ekranın alt kısmında aktif olan, *Geri* butonu ile, bir önceki sekmeye, *İleri* butonu ile, bir sonraki sekmeye geçmek mümkündür.

<< Geri	İleri >>
---------	----------

FİLTRELEME

İlişkisel Serbest Rapor Sihirbazı

Seçili Görüntüler için Filtre(ler) Bu Sayfadan Girilebilir ...

Seçili Görünütü : STHAR

#	Ve / Veya	/ Değil	Saha Adı	Operatör	Değer 1	Değer 2
			STHAR_TARİH	arasında	01.10.2005	31.12.2005
	Ve		STHAR_HTUR	içinde	I, J, K	

STHAR_TARİH arasında '10/01/2005' Ve '12/31/2005' Ve STHAR_HTUR içinde (I, J, K)

Çalıştır << Geri İleri >> İptal

Görüntülerdeki kayıtlar içinden filtreleme yapılarak sonuç kümesinin istenen kapsamda daraltılmasını sağlayan sekmedir. Herhangi bir kısıtlama yapılmayacaksa, boş bırakılarak bir sonraki sekmeye geçilebilir.

Seçili Görünütü; Önceki sekmelerde seçilen, ilişkilendirilen ve bağlantıları belirlenen görüntüler, bu pencerede yer almaktadır. Bu görüntüler içinden, kayıtları filtrelenmek istenen görüntü, fare ile bir kez tıklanarak

seçilmelidir.

Filtreleme Bölümü Kullanımı

Grid (Izgara) Kullanımı

Saha Seçimi; Grid üzerinde düzenlenmek istenen herhangi bir kutucuk, fare ile tek tıklanarak seçilebilir.

Kayıt/Düzeltilme Durumuna Geçiş; Herhangi bir kutucukta, bilgi girişi ya da düzeltme yapabilmek için, kutucuk seçili iken, fare ile çift tıklamak ya da *space (boşluk)* tuşunu kullanmak gerekir. Bu işlem, kutucuğu kayıt/düzeltilme durumuna dönüştürür.

Kayıt/Düzeltilme durumuna geçmiş olan kutucukta, bilgi girişi yapabilecek okuma sahası aktiftir. Aynı zamanda varsa sahanın yardımcı bileşenleri de okuma kutucuğunun sağ yanında yer alacaktır.

Kayıt Sahaları Yardımcı Bileşenleri



Aşağı Ok Butonu; Sahayla ilgili açılan bir listeden seçim yapılabileceğini bildirir.



Rehber Butonu; Veri tabanında, ilgili sahada kayıtlı olan tüm değerleri tekrarsız olarak gösteren bir rehberden yardım alınabileceği anlamına gelir. Örneğin, STOK_KODU sahası için filtreleme yapılacağı zaman, açılan rehberde, veri tabanında kayıtlı tüm stok kodları izlenebilir.

Sağ Click Menüsü

Satır Ekle	Ins
Araya Satır Ekle	Alt+Ins
Satır Sil	Del
Temizle	BkSp
Yukarı Kaydır	Ctrl+Up
Aşağı Kaydır	Ctrl+Down
✓ Cümleyi Göster	
Gönder	

Satır Ekle; Gridin sonuna yeni bir satır eklemek için kullanılır. Insert kısayol tuşu aynı işlev için kullanılabilir.

Araya Satır Ekle; Grid üzerinde bulunulan (seçili) satır ile önceki satır arasına boş bir satır açmak için kullanılır. Alt+Insert kısa yol tuşları aynı işlev için kullanılabilir.

Satır Sil; Grid üzerinde bulunulan satırın silinmesi için kullanılır. Delete kısa yol tuşu aynı işlev için kullanılabilir.

Temizle; Grid üzerinde bulunulan hücredeki değerlerin silinmesi, hücrenin boşaltılması için kullanılır. Backspace kısa yol tuşu aynı işlev için kullanılabilir.



Yukarı/Aşağı Kaydır; Grid üzerinde bulunulan satırın yukarı/aşağı kaydırılması ile, üstündeki/altındaki satırla yer değiştirmesi için kullanılır. Bu seçenekler kaydırma mümkün olan satırlarda aktif duruma gelir. Gridin alt kısmında bulunan yukarı/aşağı butonları da aynı işlev için kullanılabilir. Ctrl+Yukarı ok/Ctrl+Aşağı ok kısa yol tuşları aynı işlev için kullanılabilir.

Cümleyi Göster; Oluşan filtrelerin gridin altındaki bilgi sahasında, cümle olarak gösterilmesini ya da işaretli olmadığı durumda cümlenin gösterilmeyerek, grid alanının genişletilmesini sağlar.



STHAR_TARIH arasında '10/01/2005' Ve '12/31/2005' Ve
STHAR_HTUR içinde (I, J, K)

Gönder; Paketlerde yer alan diğer tüm gridlerde olduğu gibi, grid içeriğinin dış ortamlara aktarılmasını sağlar.

Filtrelerin Oluşturulması

Filtrelemenin amacı, bir saha için veri tabanına kaydedilmiş bilgileri, verilen bir değerle karşılaştırıp, karşılaştırma sonucunda uygun kayıtları belirleyerek sonuç kümesini oluşturmaktır. Karşılaştırmanın yapılabilmesi için öncelikle *hangi sahadaki* bilgilerin filtreleneceği, daha sonra *hangi operatör* kullanılarak karşılaştırma yapılacağı ve *hangi değerle* karşılaştırılacağı belirlenmelidir.

Saha Adı; Filtreleme yapılacak olan sahanın adıdır. Sağdaki aşağı ok butonu yardımı ile, seçili görüntüdeki sahalardan listelenip içinden seçim yapılabilir. Saha adı olarak "(" parantez de belirlenebilmektedir. Parantez olarak belirlenen satırda, başka bir tanımlama yapılmayacaktır. "(" Parantez açma, belirlendiğinde, otomatik olarak bir tane de ")" parantez kapatma satırı oluşacaktır. Bu durumda, "(", ")" satırları arasında satır ekleyerek filtre iki parantez satırı arasındaki satırda tanımlanmalıdır.

	Ve		{			
			STHAR_HTUR	çinde	I, J, K	
	Veya		FISNO	benzer	0009%	
			}			

Operatör; Önceki adımda belirlenen sahanın içerdiği bilgilerin, hangi operatör kullanılarak karşılaştırılacağıdır.

Eşittir; İçeriği, sonraki adımda belirlenecek değere eşit olan kayıtlar anlamına gelir.

Küçük/Büyük; İçeriği, sonraki adımda belirlenecek değerden küçük/büyük olan kayıtlar anlamına gelir.

Küçük Eşit/Büyük Eşit; İçeriği, sonraki adımda belirlenecek değere eşit ya da bu değerden küçük/büyük olan kayıtlar anlamına gelir.

Benzer (LIKE); İçeriği sonraki adımda belirlenecek değere benzer kayıtlar anlamına gelir. SQL standartlarında kullanılan '%' ve '_' arama karakterleri, SQL cümlelerinde kullanıldıkları şekliyle geçerlidir.

Arasında (BETWEEN); İçeriği sonraki adımlarda belirlenecek olan Değer 1 ile Değer 2 arasında olan kayıtlar anlamına gelir.

İçinde (IN); İçeriği sonraki adımda belirlenecek olan değerlerin birine eşit olan kayıtlar anlamına gelir. Değerler, Değer 1 sahasında, virgülle ayrılmış olarak, alfa nümerik değerler tırnak içinde verilmelidir.

Farklıdır; İçeriği, sonraki adımda belirlenecek değerden farklı olan (eşit olmayan) kayıtlar anlamına gelir.

Değer 1, Değer 2; Belirlenen sahanın veri tabanında içerdiği bilgiler, bu sahalarda belirlenecek olan değer(ler)le ve belirlenen operatörle kıyaslanıp

olup sonuç kümesi oluşturulur.

Ve/Veya; Üzerinde bulunulan satırda tanımlanacak olan filtrenin, bir önceki satırda tanımlanan filtreye ne şekilde bağlanacağıdır. Ve/Veya (And/Or) olmak üzere iki şekilde bağlantı mümkündür. İki filtre birbirine Ve ile bağlantı yapıldığında, kaydın sonuç kümesinde yer alması için her iki filtredeki koşulu sağlaması gerekir. Veya ile bağlantıda ise, kaydın sonuç kümesinde yer alması için iki filtredeki koşullardan birini sağlaması yeterlidir. Çok fazla sayıda filtre tanımlanıyorsa, parantezler yardımıyla koşulların doğru sıralamada uygulanması sağlanmalıdır.

Değil; Parantez olarak belirlenen satırda aktif olan sahadır. Parantez içinde tanımlanacak olan filtreye uyan değil de uymayan kayıtların sonuç kümesinde yer alması için kullanılır.

Filtreleme tamamlandıktan sonra ekranın alt kısmında aktif olan, Geri butonu ile, bir önceki sekmeye, İleri butonu ile, bir sonraki sekmeye geçmek mümkündür.

<< Geri	İleri >>
---------	----------

RAPORDA GÖSTERİLECEK ALANLAR

İlişkisel Serbest Rapor Sihirbazı

Lütfen Gösterilecek Alanları Seçiniz ...

Seçili Görünütü : STHAR

Görüntü Başlığı: Stok Hareketleri Tekrarları gösterme Satır Limit: 10

Saha Tipi: Normal Saha Adı: STHAR_GCMIK Operatör:

Değer Tipi: Float Kolon Adı: STHAR_GCMIK Sırala Azalan

Ön Biçim: Yok Biçim:

Ond. Sis: Yok Ondalık: 0 Gizli

Kolon Adı	Oper.	Saha Adı	Sıra	Ond.Sis	Ond	Gizli
Tarih		STHAR_TARİH	-	Yok	0	-
Belge No		FISNO	-	Yok	0	-
Miktar		CALC1	-	Yok	0	-
STHAR_GCKOD		STHAR_GCKOD	-	Yok	0	E
STHAR_GCMIK		STHAR_GCMIK	-	Yok	0	E

Bu bölümde, raporda görüntülenmesi istenen sahalara seçilecektir.

Seçili Görünütü; Önceki sekmelerde seçilen, ilişkilendirilen ve bağlantıları belirlenen görüntüler, bu pencerede yer almaktadır. Bu görüntüler içinden, rapor alanları belirlenecek olan görüntü, fare ile bir kez tıklanarak seçilmelidir.

Dikkat; Seçili görüntüler penceresindeki her bir görüntü için raporda en az bir saha tanımlanmalıdır.

Görüntü Başlığı; Sahaları belirlenmek üzere seçilen görüntü için, raporda yer

alacak olan başlıktır. Görüntü seçildiğinde, görüntü ismi öndeğer olarak getirilir. İstendiği gibi değiştirilerek başlık oluşturulabilir.

Tekrarları Gösterme; Görüntü için raporlanan olan kayıtlarda, bu bölümde seçilecek sahalardan içerikleri tıpatıp birbiriyle aynı olan kayıtların tekrarsız (tek sefer) gösterilmesini sağlayan seçenektir.

Satır Limit; Görüntü için raporlanan kayıtların ilk *n* tanesini rapora dahil etmek için kullanılacak seçenektir. Seçenekte belirtilen sayıda kayıt rapora dahil edilecektir. Çok uzun raporlarda, rapor hazırlama aşamalarındaki denemelerde az sayıda kayıt ile deneme yapabilmek için kullanışlıdır.

Saha Tipi; Raporunda iki tip saha yer alabilir. *Normal* tipli sahalardan herhangi biridir ve sonuç kümesindeki kayıtlarda sahanın içerdiği bilgi olduğu gibi gösterilecektir. *Hesaplanan* tipli sahalarda ise, tanımlanacak hesaplamaların sonucu oluşan bilgiyi gösterecektir. Hesaplanan sahalardan, öncelikle boş bir saha olarak eklenmekte ve daha sonra hesaplanma şekli, bir sonraki sekmede Script Girişi bölümünde tanımlanmaktadır.

Saha Adı; Normal tipli sahalardan için, kutucuğun sağ yanındaki aşağı ok butonuyla açılan listeden görüntünün sahalardan içinden seçim yapılabilir. Hesaplanan tipli sahalardan için, CALC1, CALC2 ... şeklinde otomatik verilen isimler geçerli olacak ve değiştirilemeyecektir.

Operatör; Kullanılmıyor.

Değer Tipi; Hesaplanan tipli sahalarda aktif olup, hesaplama sonucu oluşacak bilginin tipini belirlemek içindir. Kutucuğun sağ yanındaki aşağı ok butonuyla açılan listeden, String (Metin), Smallint (Tamsayı, -32768..32767), Integer (Tamsayı, -2147483648..2147483647), Word (Tamsayı, 0..65535), Boolean (Doğru ya da Yanlış değer alabilen), Float (Gerçek sayı), Currency (Para birimi), DateTime (Tarih, saat), Memo (Uzun metin) ve Graphic tiplerinden biri belirlenebilir. Sonuç bilgilerin doğru gösterilebilmesi için uygun saha tipinin seçilmesi önemlidir.

Kolon Adı; Raporunda saha için görülecek olan başlıktır. İstenildiği gibi düzenlenebilir.

Sırala; Seçilen saha bilgilerinin sıralanması isteniyorsa işaretlenmelidir. Hemen yanındaki kutucukta sıralamanın hangi (Artan/Azalan) şekilde yapılması istendiği belirlenmelidir. Aynı görüntü için birden fazla sahada sıralama işaretlenirse, sahalardan bir biri içinde ve verildikleri sırada, sıralama işlemine tabi tutulacaktır. Örneğin; Order by GRUP_KODU, STOK_KODU gibi bir cümle oluşması anlamlıdır. Bu örnekte GRUP_KODU sahası, STOK_KODU sahasından önce eklenen bir saha olmalıdır. Ancak Order by STOK_KODU, GRUP_KODU gibi bir cümle oluşması anlamlı değildir. Stok kodu içinde grup kodu sıralamasının anlamı olmayacaktır.

Ön Biçim; Kullanılmıyor.

Biçim; Nümerik ve tarih tipli alanlar için görüntü biçiminin belirleneceği sahadır.

Nümerik alan örnekleri;

Kullanılan karakterler, 0 (basamak değeridir, yoksa sıfır görünür), # (basamak değeridir, yoksa görünmez), . (ondalık ayırıcıdır), , (binlik ayırıcıdır).

Değer: 0.008; Biçim: #.00 ise, 0.01

Değer: 12.2; Biçim: #.00 ise, 12.20; Biçim: #.## ise, 12.2

Değer: 8756.35; Biçim: #,###.00 ise, 8,756.35

Değer: 8756987; Biçim: #,###.00 ise, 8,756,987.00

Tarih alan örnekleri;

Kullanılan karakterler, d (gün değeri), m (ay değeri), y (yıl değeri)

Biçim: dd/mm/yyyy ise, 13/07/2005; Biçim: dd/mm/yy ise, 13/07/05

Ondalık Sistemi; Kullanılmıyor.

Ondalık; Kullanılmıyor.

Gizli; Hesaplanan sahalarda kullanılacak olan görüntü sahaları mutlaka rapora eklenmelidir. Bu sahalardan, raporda görüntülenmek istenmeyip sadece hesaplamalarda kullanılacak ise, gizli seçeneğiyle işaretlenip görüntülenmemesi sağlanabilir.



Ekle/Çıkar; Tanımlanan sahanın rapora eklenmesi için, tanımlamalar yapıldıktan sonra ekle butonuna tıklanmalıdır. Eklenen saha sağ alt köşede yer alan saha listesi penceresinde izlenebilir. Bu pencerede yer alan sahalardan, raporda görünmesi istenmeyen ise, pencere içerisinde seçilerek ve çıkar butonu yardımıyla rapordan çıkarılabilir. Sağ alt köşede yer alan saha listesi penceresinden çift tıklanarak seçilmiş olan bir saha için tanımlamalarda değişiklik yapıp ekle butonuna basıldığında, seçili sahanın tanımı güncellenecektir.



Tümünü Ekle/Çıkar; Seçili görüntünün tüm sahalarını tek seferde rapora eklemek için tümünü ekle butonu kullanılabilir. Rapora eklenmiş ve sağ alt pencerede yer alan tüm sahaların rapordan çıkarılması için ise, tümünü çıkar butonu kullanılabilir.

Saha Yeri Değiştirme; Sağ alt köşede yer alan saha listesi penceresine eklenen sahaların raporda gösterilme sırası değiştirilmek isteniyorsa, ilgili sahanın üzerine mouse ile bir kez tıklayarak saha seçilmeli, Ctrl+Yukarı Ok ve Ctrl+Aşağı Ok kısa yol tuşları yardımıyla yukarı/aşağı kaydırma yapılmalıdır.

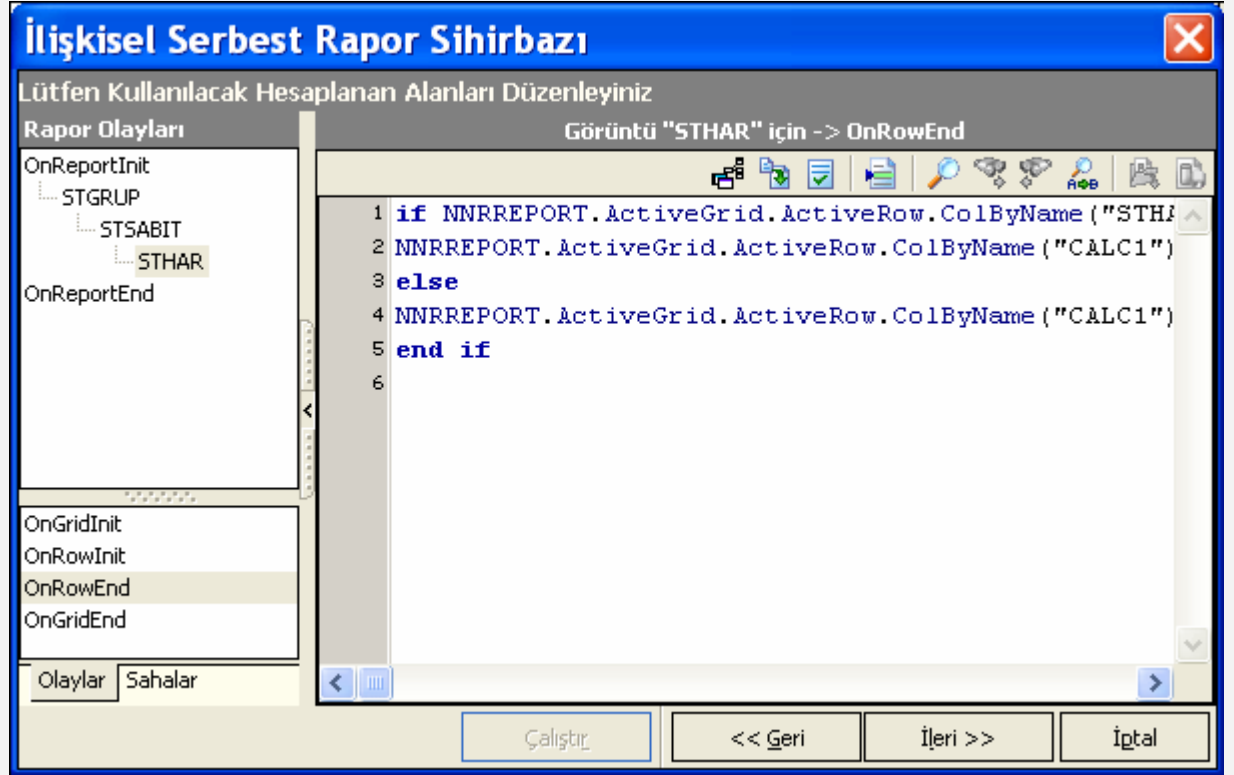
Hesaplama Sahaları Ekleme

Raporun istenen sütunlarında hesaplama sonucu değer göstermek mümkündür. Hesaplanan kolon ekleneceği zaman, öncelikle bu bölümde boş bir kolon yaratılmalıdır. Hesaplama için tanımlanan sahanın, Saha Tipi : *Hesaplanan* olmalıdır. Saha tipi hesaplanan olarak belirlendiğinde, Saha Adı : CALC1, CALC2, ... CALCn olarak, birden fazla hesaplanan saha olması durumunda ardışık olarak numaralandırılmış şekilde otomatik getirilecek ve değiştirilemeyecektir. Hesaplanan saha için, hesaplama sonucu oluşacak değerlerin tipi, Değer Tipi seçeneğinde belirlenmelidir. Kolon Adı ve Biçim, istenildiği şekilde belirlendikten sonra, saha rapora eklenmelidir.

Bu aşamada, hesaplama yapılmak üzere boş bir kolon oluşturulmuştur. Bundan sonraki bölümde, hesaplama şeklini tanımlayacak olan VBScript kodu yazılması gerekir. VBScript kodu, sonraki sekmede yazılabilmektedir.

Rapora eklenen sahaların tanımlamaları tamamlandıktan sonra, ekranın alt kısmında aktif olan, *Geri* butonu ile, bir önceki sekmeye, *İleri* butonu ile, bir sonraki sekmeye geçmek mümkündür.





Bu bölümde, rapora küçük program parçacıkları ile müdahale etmek mümkündür. En önemli kullanım alanı ise, hesaplama sahalarındaki hesaplamaların ne şekilde yapılacağıının tanımlanmasıdır. Bu sekmede herhangi bir tanımlama yapılması zorunlu değildir. Bir hesaplama sahası ya da raporun kendi normal algoritması içinde yapılması istenen farklı bir işlem yoksa, bu bölüm boş bırakılarak geçilebilir.

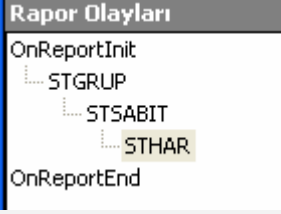
Olay Bazlı Programlama

Raporun tanımlamaları tamamlandıktan sonra, istenen rapor ard alanda program tarafından oluşturulmaktadır. Raporun oluşturulması sırasında ve henüz kullanıcının ekranına gelmeden önce, yazılan program parçacıklarının çalışarak raporu şekillendirmesi sağlanabilir. Yazılacak program parçacığı, rapor oluşturulması sırasında meydana gelen olaylar sırasında çalışacaktır. Örneğin, raporun bir satırı tamamlandığında, o satırla ilgili bir hesaplama işlemi yaptırılabilir. Dolayısıyla rapor oluşturma sırasında her bir satır tamamlanması, program parçacığının yazılması gereken bir olay olarak düşünülebilir.

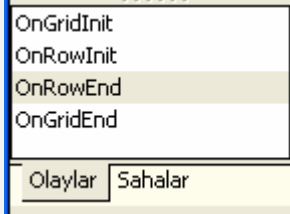
Geçerli Olaylar;

Rapor oluşturulması sırasında meydana gelen tüm olaylar, kullanıcıya açık değildir. Kullanıcı ancak bu ortamda kendisine açılmış olan olaylar için kod geliştirebilmektedir. Script editörde yazılan kod parçacığının öncelikle mevcut olaylardan hangisi için yazılacağı belirlenecektir. Seçilen olay, her meydana gelişinde, yazılan kod bir kez çalışacaktır. Örneğin, satır tamamlanması olayı için yazılan kod parçacığı, raporun her bir satırı tamamlandığında, bir kez çalışacaktır.

Rapor Olayları



Öncelikle sol taraftaki pencerede yer alan ve kullanıcıya açılmış olan olaylardan hangisi için script yazılacağı belirlenmelidir. Script yazılması istenen olay bu pencereden seçildikten sonra, bu olayla ilgili script'in yazılabilmesi için sağ taraftaki script bölümüne geçilebilir.



OnReportInit olayı; Ana rapor başlangıcı öncesidir.

OnReportEnd olayı; Ana rapor bitişi sonrasındır.

Mevcut Görüntüler; İlişkisel Serbest Rapor'da seçilerek ilişkilendirilen her bir görüntü için bir rapor (grid - ızgara) açılacağı belirtilmişti (bkz: *İlişkilendirilecek Görüntü Seçimi*). O nedenle her bir görüntünün raporu için ayrı ayrı olay belirlemek gerekmektedir. Bu bölümde, hangi görüntünün raporuna ait olay(lar) için script yazılacağı belirlenmelidir.

OnGridInit olayı; Seçilen görüntünün raporunda, her bir grid (ızgara) yaratılması öncesidir.

OnRowInit olayı; Seçilen görüntünün raporunda, grid içindeki her bir satırın yaratılması öncesidir. Dikkat; grid satırı yaratılması öncesinde, satırdaki değerler henüz oluşmamıştır. Satırdaki değerler kullanılarak yapılacak işlemler için bu olay tercih edilmemelidir.

OnRowEnd olayı; Seçilen görüntünün raporunda, grid içindeki her bir satırın oluşturulması bitimidir. Satırdaki veri tabanından okunan değerler oluşmuş olacağından, bu değerler kullanılarak yazılacak olan hesaplama işlemleri için en uygun olaydır.

OnGridEnd olayı; Seçilen görüntünün raporunda, her bir grid (ızgara) bitimidir.

Hangi olay için script yazılacağı seçildikten sonra, sağ taraftaki kod penceresine geçilebilir.

Dikkat, sekme ilk açıldığında, OnReportInit olayı seçili gelmektedir. Başka bir olay seçilmeksizin yazılan kod, OnReportInit olayı için geçerli olur.

Sahalar; Sol tarafta bulunan penceredeki sahalar sekmesi, yardım amaçlı olarak rapor için tanımlanmış sahaları gösterir.



Scripting (Kodlama)

Scripting bölümünde, VBScript sentaksı kullanarak kod yazılması beklenmektedir. Yazılan kod parçacığı ancak rapor oluşturulması sırasında algılanarak çalıştırılacaktır. Hatalı yazım var ise, raporda hata oluşacaktır.

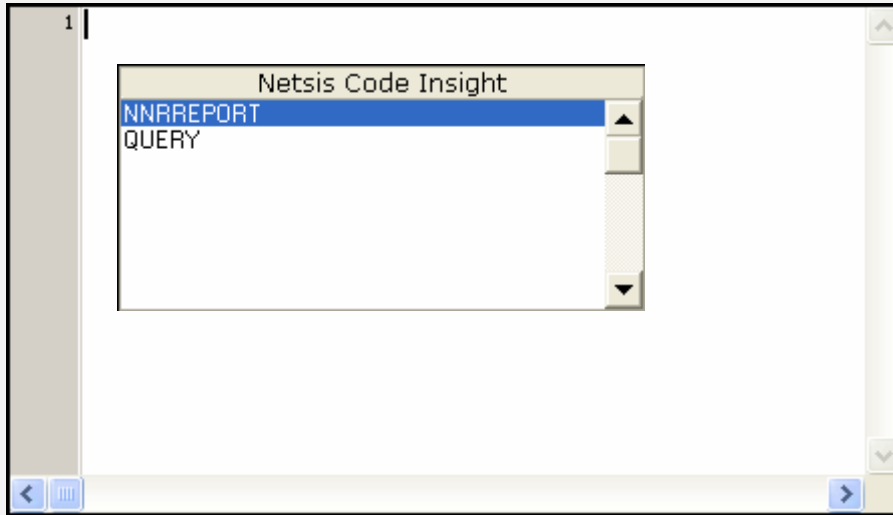
Programlama Elemanları;

VBScript ile kullanılabilen, If Then Else, Sub, Function, Select Case, For Next, Do Loop gibi programlama elemanları geçerlidir. Bu dökümanda VBScript ile program yazımı ve sentaks standartları anlatılmamaktadır. Bu bölümü kullanacak kişilerin bu bilgiye sahip olduğu varsayılmaktadır.

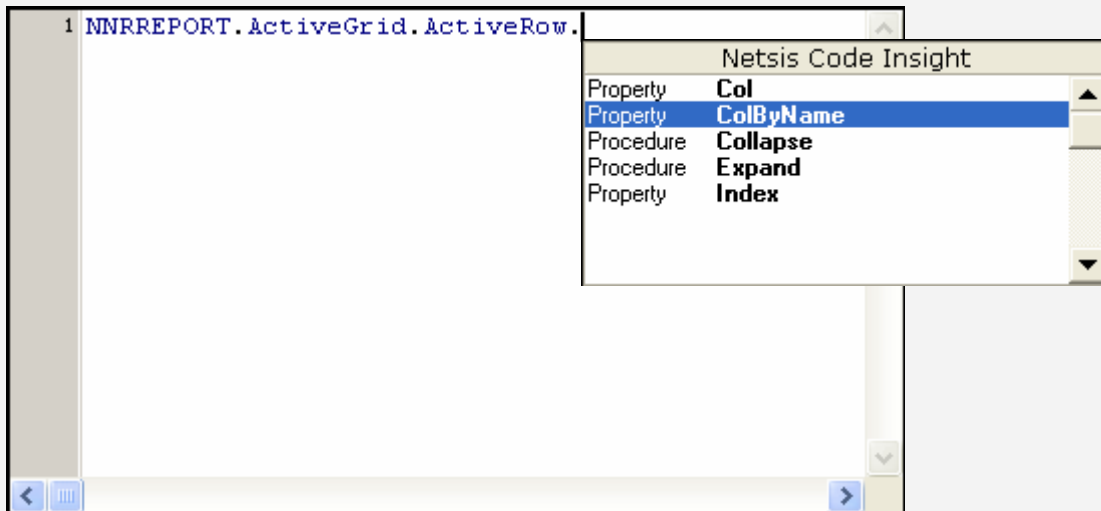
Geçerli Nesnelar

İlişkisel Serbest Rapor için script yazılabilecek olan bu ortamda, ilişkisel serbest raporda mevcut bazı nesnelar ile sahip oldukları özellik ve metotlar, kullanıma açılmıştır. Bu nesnelar, raporu oluşturan nesnelar olup, raporun, bir gridine, bir satırına, bir hücreğine vb. bir değer atanması için ya da bir değer alınması için kullanılacaktır. Nesnelar ile çalışıyor olmak için nesne tabanlı programlama prensiplerine aşına olunması gerekmektedir. Nesne tabanlı programlama ile ilgili detay bilgi bu dokümanda verilmeyip, konunun kullanıcı tarafından bilindiği varsayılmaktadır.

Netsis Code Insight; Bu pencerede, Ctrl+Boşluk kısa yol tuşları ile, ortamda kullanılabilen nesnelar görüntülenir. Kullanılacak nesne bu pencereden seçilip, kodlama bölümüne aktarılabilir.



Nesnenin içerdiği özellikler ve metotlar da yine ctrl+boşluk kısa yol tuşlarıyla getirilmeye devam edilebilir. Bu özellik kullanılarak, kullanılacak nesne ve özellikler kolaylıkla belirlenebileceği gibi, elle teker teker yazılmasına da gerek kalmayacaktır.



NNRREPORT Nesnesi; İlişkisel serbest raporda, açılan her bir raporun (ana

görüntü ve ilişkili tüm görüntüler için açılan tüm raporlar), rapor gridi (ızgara), grid içindeki satırlar, satırlardaki hücreler ve hücrelerin değerlerini barındıran nesnedir. NNRReport.ActiveGrid nesnesi, üzerinde bulunan gridin özelliklerini, NNRReport.ActiveGrid.ActiveRow nesnesi ise, üzerinde bulunan satırın özelliklerini kapsar.

Query Nesnesi; Seçilen olay anında, rapora bir SQL cümlesi yazarak sonuç döndüren kod parçacığı hazırlayabilmek için kullanılır. Query.SQL özelliği kullanılarak farklı bir SQL cümleciği çalıştırılabilir. Dönen sonuç, raporun bir hücresine ya da başka bir bölümüne atanabilir.

Dikkat; SQL cümlecikleri, seçilen olay her gerçekleştiğinde çalışacaktır. Örneğin, satır sonu için bir SQL cümlesi yazılmışsa, her satırda çalışacaktır. Bu işlem raporun performansını büyük ölçüde düşürecektir.

Geçerli Nesnelerin Özellikleri ve Metotları Kullanımı

Scripting bölümünde kullanıma sunulan nesnelerin içerdiği özelliklerin ve metotların ne şekilde kullanılması gerektiği Nesne Tarayıcısı yardımı ile izlenebilir.



Nesne Tarayıcısı; Scripting bölümünün araç çubuğunda yer alan bu buton yardımı ile, kullanıma açık nesnelerle ilgili bilgi alınabilir.

Nesne Tarayıcısı

Kullanılan Kütüphaneler

NNRRPT.TLB

Kayıtlı Sınıflar	'IGridRow' Sınıfı Üyeleri
IGrid	Property Col
IGridRow	Property ColByName
INNRReport	Procedure Collapse
TNetModulNo	Procedure Expand
	Property Index

Parametre Bilgileri

Dönüş Parametresi Variant

Yardım

Adı	Tipi	Varsayılan	Seçmeli
ColName	String	No	No

Kullanılan Kütüphaneler; Ortamda kullanımına izin verilen nesneler, farklı kütüphanelerden gelmektedir. Netsis'in hazırlamış olduğu nesne kütüphaneleri, programların kurulumu sırasında, ...\\NETTLB adlı klasöre aktarılır ve işletim sistemine register edilir. Ancak bu şekilde yüklenmiş ve register edilmiş kütüphanelerin nesneleri kullanılabilir.

Hangi kütüphaneden gelen nesne ile ilgili bilgi alınmak isteniyorsa öncelikle bu kütüphane listeden seçilmelidir.

Örneğin; İlişkisel Serbest Rapor için Scripting ortamında iki tane nesne mevcuttur. Bu iki nesne iki farklı kütüphaneden gelmektedir. NNRReport nesnesi, NNRRPT.TLB isimli kütüphaneden, Query nesnesi ise, NETSISVCL_3_0.TLB kütüphanesinden gelmektedir.

Ortamda kullanımına açılan başka nesneler olsaydı, kütüphane listesinde, bu

nesnelerin içinde bulunduğu kütüphaneler de izlenebilecekti.

Kayıtlı Sınıflar; Nesne tabanlı mimaride, nesnelere (object), sınıflardan (class) türetilmektedir. Yani sınıflar, nesnenin tanımıdır. Nesne ise, ilgili tanımın kullanımınıdır. Seçilen kütüphanenin içerdiği ve ortamda kullanıma açık nesnelerin türedikleri sınıflar, bu bölümde listelenir.

Örnek; NNRReport nesnesi, INNRReport sınıfından türetilmiştir. INNRReport sınıfı seçilerek, NNRReport nesnesinin sınıfında tanımlı özellikleri ve metotları izlenebilir.

Örnek; NNRReport nesnesinin içerdiği, ActiveGrid (üzerinde bulunulan grid) nesnesi, IGrid sınıfından türemiştir. ActiveGrid ile kullanılacak olan, sınıfında tanımlı özellik ve metotlara, IGrid sınıfı seçilerek ulaşılabilir.

Örnek; NNRReport.ActiveGrid nesnesinin içerdiği, ActiveRow (üzerinde bulunulan satır) nesnesi IGridRow sınıfından türemiştir. ActiveRow ile kullanılacak olan, sınıfında tanımlı özellik ve metotlara, IGridRow sınıfı seçilerek ulaşılabilir.

Sınıf Üyeleri; Kullanılan kütüphane ve özellikleri izlenmek istenen sınıf seçildiğinde, sınıfın içerdiği tüm özellik ve metotlar, *Sınıf Üyeleri* başlıklı, sağ üst bölümdeki pencerede izlenebilecektir. Bu dökümanda geçerli nesnelerin tüm özellik (property) ve metotları (procedure, function) hakkında bilgi verilmemektedir. Özellik ve metotlar, İngilizce olarak isimlendirilmiş olup, isimleri, işlevleri hakkında bilgi vermektedir.

Parametreler; Kullanılan kütüphane ve özellikleri izlenmek istenen sınıfın herhangi bir özellik ya da metodu işaretlenerek seçildiğinde, sağ alt pencerede, özellik ya da metot kullanıldığında, dönen ve istenen parametreler izlenebilir.

Dönüş Parametresi; Seçilen sınıf üyesi kullanıldığında, ne tip bilgi döneceğini söylemektedir.

Örnek; IGridRow sınıfının Index özelliği, isminden de anlaşılacağı gibi, üzerinde bulunulan satır numarası bilgisini, dönüş parametresi olarak Long (tamsayı) cinsinden döndürmektedir.

Örnek; IntXQuery (Query nesnesinin türediği sınıf) sınıfının, Open metodu, isminden de anlaşılacağı gibi, yazılan SQL cümlesinin çalıştırılması sonucu oluşacak sonuç kümesinin açılmasını sağlamakta olup, dönüş parametresi Void, yani yoktur. İşlemi yapmakta ve herhangi bir sonuç döndürmemektedir.

Yardım; Parametreler penceresinde bulunan bu bölümde ise, seçilen sınıf üyesi kullanılırken temin edilmesi gereken değişkenler izlenmektedir.

Örnek; IGridRow sınıfının ColByName özelliği, isminden de anlaşılacağı gibi, satırdaki belli bir kolonun (hücrenin) içeriğini döndürecektir. Ancak hangi hücrenin bilgisinin döndürülmesi istendiği, kullanımda, parametre olarak kolon ismi gönderilmek suretiyle belirtilmelidir. Bu özellik kullanıldığında, nesneden programa dönecek olan içerik, dönüş parametresi bölümünde Variant (değişken) tipli olarak izlenebilir. Bunun nedeni kolon içeriğinin ne tip bilgi içerdiği bilinmediğinden ve herhangi bir tipe sahip olabileceğinden dolayısıdır. Yardım bölümünde ise, kullanım sırasında temin edilmesi gereken parametre (ColumnName - kolon ismi) bilgileri izlenebilir.

Parametre Adı; Sınıf üyesi kullanılırken gönderilmesi gereken parametrenin adıdır.

Tipi; Sınıf üyesi kullanılırken gönderilmesi gereken parametrenin veri tipidir.

Varsayılan; Sınıf üyesi kullanılırken gönderilecek parametrenin, nesne tanımında varsayılan değeri olup olmadığıdır.

Seçmeli; Sınıf üyesi kullanılırken gönderilecek parametrenin, gönderilmesi seçimli olup olmadığıdır.

Script Örnekleri

Örnek-1

Stok hareketlerini gösteren raporda, Miktar isimli, *hesaplanan* bir kolon tanımladığımızı ve bu kolonda, giriş hareketleri için stok hareketindeki miktarı olduğu gibi, çıkış hareketleri içinse, miktarı eksi değeriyle göstermek istiyoruz.

Seçilen Görüntü : *STHAR*

Seçilen Olay : *OnRowEnd*

Kod :

```
if NNRREPORT.ActiveGrid.ActiveRow.ColByName("STHAR_GCKOD")="C" then
NNRREPORT.ActiveGrid.ActiveRow.ColByName("CALC1")=
-1*NNRREPORT.ActiveGrid.ActiveRow.ColByName("STHAR_GCMIK")
else
NNRREPORT.ActiveGrid.ActiveRow.ColByName("CALC1")=
NNRREPORT.ActiveGrid.ActiveRow.ColByName("STHAR_GCMIK")
end if
```

Kodun anlamı : İlişkisel Serbest Raporun aktif gridindeki aktif satırın,

STHAR_GCKOD (stok hareketinin giriş/çıkış olduğunu belirleyen sahası olup G/C değerlerini almaktadır) isimli sahası değeri "C" ise,

İlişkisel Serbest Raporun aktif gridindeki aktif satırın, CALC1 (Miktar için tanımlanmış hesaplanan sahanın program tarafından atanan ismi) isimli sahasının değerini,

İlişkisel Serbest Raporun aktif gridindeki aktif satırın, STHAR_GCMIK (stok hareketinin miktarının saklandığı saha) isimli sahasının değerini -1 ile çarparak oluştur.

STHAR_GCKOD sahası değeri "C" değilse ki "C" dışında sadece "G" olabilmektedir, STHAR_GCMIK sahasının değerini olduğu gibi, CALC1 isimli sahaya aktar.

Not : Raporda görüntülenmek istenen sahalardan tanımlanırken, STHAR görüntüsünden STHAR_GCKOD ve STHAR_GCMIK isimli sahalardan seçilmeli, ancak sadece hesaplamada kullanılacakları için *Gizli* olarak işaretlenmelidir.

Örnek-2

1.Örnekteki Miktar sahası dışında, bir de yürüyen bakiye sahası tanımlamak istiyoruz. Bu saha her satırda kalan stok bakiyesini gösterecektir. Gridin ilk satırında, miktar olduğu gibi yazılacak, takip eden satırlarda ise, toplanarak ilerletilecektir. Bakiye isimli *hesaplanan* saha tanımlanmıştır.

Seçilen Görüntü : *STHAR*

Seçilen Olay : *OnRowEnd*

Kod :

```
NNRREPORT.ActiveGrid.ActiveRow.ColByName("CALC2")=
NNRREPORT.ActiveGrid.ActiveRow.ColByName("CALC1")
if NNRREPORT.ActiveGrid.ActiveRow.Index>0 then
NNRREPORT.ActiveGrid.ActiveRow.ColByName("CALC2")=
Cdbl(NNRREPORT.ActiveGrid.ActiveRow.ColByName("CALC2"))+
Cdbl(NNRREPORT.ActiveGrid.Cell(5,NNRReport.ActiveGrid.ActiveRow.Index-1))
end if
```

Kodun Anlamı : İlişkisel Serbest Raporun aktif gridindeki aktif satırın, CALC2 (Bakiye için tanımlanmış hesaplanan sahanın program tarafından atanan ismi) isimli sahasına,

1.Örnekte tanımı verilmiş olan CALC1 sahasının değerini olduğu gibi taşı.

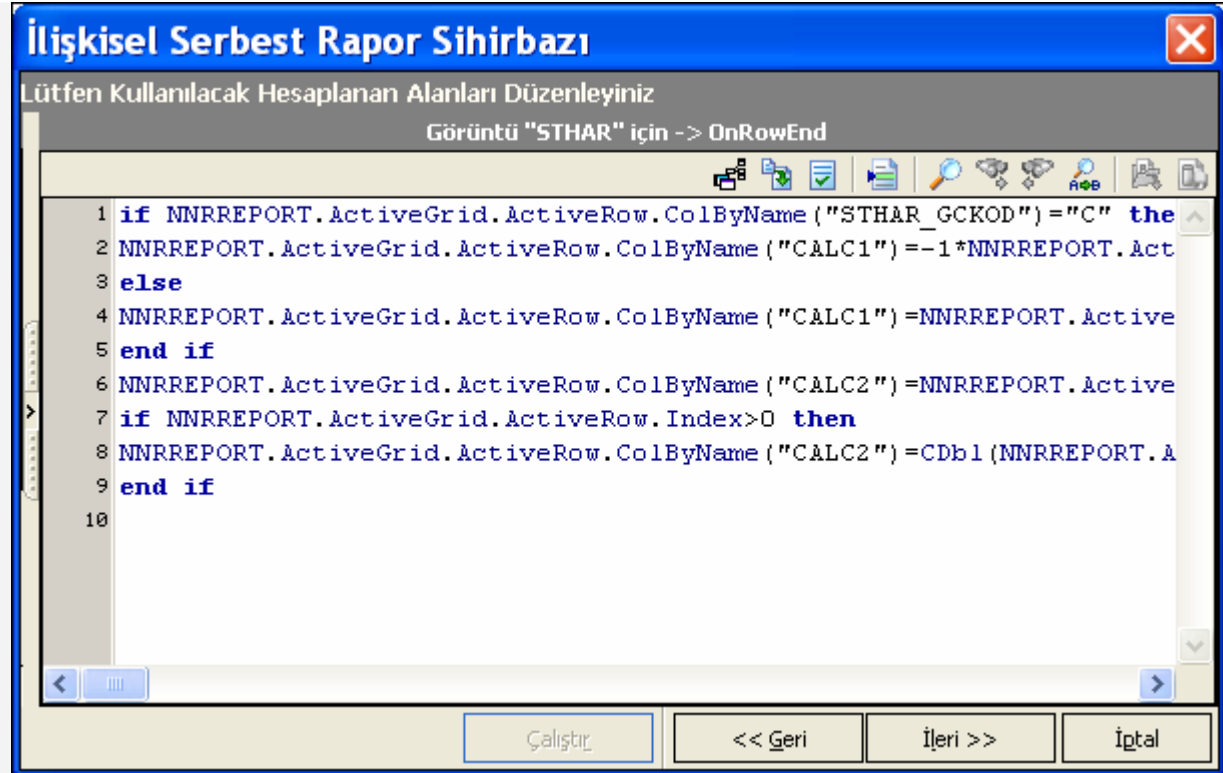
Eğer, İlişkisel Serbest Raporun aktif gridindeki aktif satırın, satır numarası sıfırdan büyük ise, yani raporda yer alan ilk satır değilde sonraki satırlar için,

CALC2 sahası değerine, bir önceki satırda yer alan CALC2 sahasının değerini ekle.


Not :


Cell (hücre) özelliği, gridin herhangi bir hücresindeki değeri döndürür. Cell özelliği, parametre olarak kolon numarası ve satır numarası bilgilerini almaktadır. Kolon numarası (örnekte : 5), CALC2 sahasının grid üzerinde bulunduğu kolonun sıfır tabanlı olarak numarasıdır. Satır numarası ise, aktif satırın numarası (index) -1, yani aktif satırdan önceki satırdır.

Cdbl, ColByName ya da Cell özelliklerinden dönen variant (değişken) tipli bilgiyi, double (nümerik) olarak ifade etmek için kullanılmaktadır. Bu tip çevrim yapılmazsa dönen değer, metin olarak düşünülüp, toplama işlemi olarak, iki metin yan yana birbirine eklenecektir.



Araç Çubuğu ve Diğer Yardımcı Butonlar


 **Pencere Kapat/Aç;** Pencerelelerin etrafında yer alan bu butonlar ile, ilgili pencere kapatılarak, diğer pencerelelere görüntüde daha çok yer açılması sağlanabilir. Yine aynı buton yardımıyla pencere geriye açılabilir.

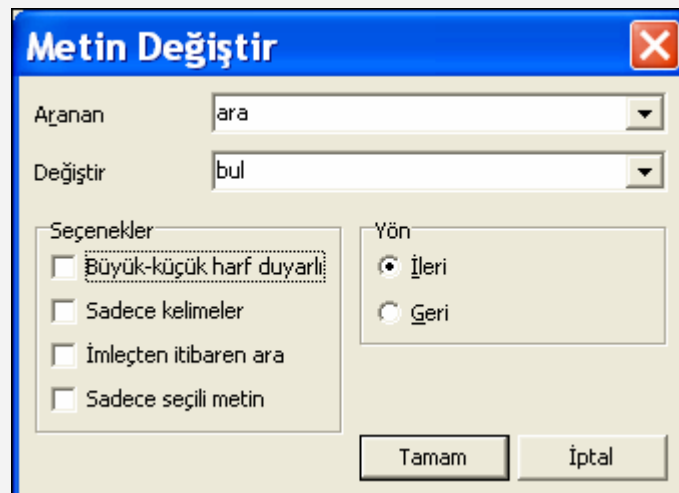
 **Nesne Tarayıcısı;** Bknz: Geçerli Nesnelere Özellikleri ve Metotları kullanımı.

Kod Tamamla; Kullanılmıyor.

Kod İçeriği; Script editor ortamındaki ctrl+boşluk kısa yol tuşu ile aynı işlevi yapar. Bknz: Geçerli Nesnelere/Netsis Code Insight.

Satıra Git; Uzun kodlar içinde istenilen bir satıra hızlı gidişi sağlar. Açılacak pencerede satır numarası verildiğinde, hızlı gidiş sağlanır.

 **Bul, Sonrakini Ara, Öncekini Ara, Değiştir;** Kod içinde istenen metni arama, bulduktan sonra, sonrakini/öncekini arama, bulunan metni, istenen başka bir metinle değiştirme işlemlerini yapar.



Arama, büyük-küçük harf duyarlı, verilen metin kelime olarak, imleçten itibaren ve sadece seçili metin içerisinde, imleçten ileriye ve geriye olmak üzere yönlendirilerek yapılabilmekte olup, değiştirme işleminde, aynı şekilde aranarak bulunan metin parçacığı, değiştirilebilmektedir. Arama ve değiştirme işlemi, bir sefer yapıldıktan sonra, sonrakini/öncekini ara butonları ile tüm kod geneli devam ettirilebilmektedir.

Scripting bölümü tamamlandıktan sonra, ekranın alt kısmında aktif olan, *Geri* butonu ile, bir önceki sekmeye, *İleri* butonu ile, bir sonraki sekmeye geçmek mümkündür.

<< Geri	İleri >>
---------	----------

ÜST BİLGİ/ALT BİLGİ DÜZENLEME

İlişkisel Serbest Rapor Sihirbazı

Lütfen Üstbilgi ve Altbilgi Alanlarını Düzenleyiniz

STGRUP	Kolon Adı	Çıkış Tutarı	İşlem Sahası	NETCIKISTUT
└ STSABIT	Ön Biçim	Yok	Biçim	
└ STOKCARIANALIZ	Tip	Toplam	Yeri	Altbilgi

Kolon Adı	İşl. Sahası	Biçim	Tip	Yeri
Tarih	NETCIKISTUT		Toplam	Üstbilgi
Net Fiyat			Yok	Üstbilgi
Giriş Miktarı			Yok	Üstbilgi
Giriş Tutarı	NETGIRISTUT		Toplam	Altbilgi
Çıkış Miktarı			Yok	Üstbilgi
Çıkış Tutarı	NETCIKISTUT		Toplam	Altbilgi

Çalıştır << Geri İleri >> İptal

Üst Bilgi ve Alt Bilgi, rapor sonunda ve kırılımlarda, sütunlardaki değerlerin toplamını, ortalamasını vb. aldırarak için kullanılır.

Seçili Görüntü; Sol tarafta bulunan bu pencerede, önceki sekmelerde seçilen, ilişkilendirilen ve bağlantıları belirlenen görüntüler yer almaktadır. Bu görüntüler içinden, üst/alt bilgisi tanımlanacak olan görüntü, fare ile bir kez tıklanarak seçilmelidir.

Tanımlı Sahalar; Seçilen görüntü için, *Raporda Gösterilecek Alanlar* bölümünde tanımlanmış kolon bilgileri, sağ alt bölümdeki pencerede listelenecektir. Ancak daha önceden eklenmiş olan bu sahalara için alt/üst bilgi tanımlanabilir. Başka bir saha için tanımlama yapmak isteniyorsa, ilgili sahanın da *Raporda Gösterilecek Alanlar* bölümünden eklenmesi gerekir. Üst/Alt bilgisi tanımlanacak olan saha, bu penceredeki listeden çift tıklanarak seçilmelidir.

Alt Bilgi Kullanımı

Rapor alınması sırasında, açılan her rapor gridinin alt kısmında, belli bir sahanın gridde dökülen tüm değerlerinin toplamı, ortalaması vb. alınması için

kullanılır.

Örnek; STSABIT görüntüsü ana görüntü olmak üzere, STOKCARIANALIZ görüntüsü bağlanmıştır. Bu alt görüntüdeki, Tarih, Net Fiyat, Giriş Miktar ve Tutarı, Çıkış Miktar ve Tutarı sahaları rapora eklenmiş, Giriş Tutarı ve Çıkış Tutarı sahaları alt bilgisinde, sahaların toplamı alınmak istendiğinde, rapor dökümü sırasında, her bir stok kartı için açılan stokcarianaliz kayıtları gridinin alt kısmında, giriş tutarı ve çıkış tutarı sahalarının toplamı izlenebilecektir.

T00338	OSTAZIN ORANGE H-ZK				
- V04201	ORGAL SA				
Herhangi bir kolon başlığını o kolona göre gruplamak için buraya sürükleyip bırakınız					
Tarih	Net Fiyat	Giriş Miktarı	Giriş Tutarı	Çıkış Miktarı	Çıkış Tutarı
06.10.2005	1.557199	0	0	383	596.407217
07.10.2005	0	0	0	1000	0
07.10.2005	0	1000	0	0	0
07.10.2005	1.557199	0	0	383	596.407217
			0.00	1192.81	
T20551	ORGANİK FASOM PV55				

Üst Bilgi Kullanımı

Rapor alındıktan sonra gruplama/kırılım işlemi yapıldığında, kırılımda, istenen bir sahanın içerdiği değerlerin toplamı, ortalaması vb. alınabilmesi için kullanılır.

Örnek; STSABIT görüntüsü ana görüntü olmak üzere, STOKCARIANALIZ görüntüsü bağlanmıştır. Bu alt görüntüdeki, Tarih, Net Fiyat, Çıkış Miktar ve Tutarı sahaları rapora eklenmiştir. Çıkış tutarı sahası alt bilgide toplatılmaktadır. Bu toplam ilgili stoğa ait dökülen tüm çıkış tutarlarının toplamını verir. Tarih sahası için, bu kez üst bilgide, çıkış tutarı toplamı bildirilmiştir. Bunun anlamı, rapor alındıktan sonra, tarih gruplama/kırılımı yapılır ise, her bir tarih için Çıkış Tutarı toplamı izlenebilecektir.

Rapor alındığında, çıkış tutarı toplamı alt bilgide görülmektedir.

Rapor sonrası tarih sahasında gruplama yapıldığında tarih kırılımında, çıkış tutarları toplamları görülmektedir.

Herhangi bir kolon başlığını o kolona göre gruplamak için buraya st			
STOK_KODU	STOK_ADI		
V01102	OFFOAM SP 70		
Herhangi bir kolon başlığını o kolona göre gruplamak için buray			
Tarih	Net Fiyat	Çıkış Miktarı	Çıkış Tutarı
26.10.2005	5.437734	0.3	1.63132
26.10.2005	5.437734	0.3	1.63132
26.10.2005	5.437734	0.3	1.63132
26.10.2005	5.437734	0.8	4.350187
25.10.2005	5.437734	0.3	1.63132
25.10.2005	5.437734	0.8	4.350187
24.10.2005	5.437734	0.3	1.63132
21.10.2005	5.437734	0.3	1.63132
21.10.2005	5.437734	0.3	1.63132
21.10.2005	5.437734	0.2	1.087547
21.10.2005	5.437734	0.5	2.718867
20.10.2005	5.437734	0.6	3.26264
20.10.2005	5.437734	0.6	3.26264
20.10.2005	5.437734	0.6	3.26264
20.10.2005	5.437734	0.9	4.893961
19.10.2005	5.437734	0.3	1.63132
19.10.2005	5.437734	0.3	1.63132
19.10.2005	5.437734	1	5.437734
17.10.2005	5.437734	0.4	2.175094
			105.49

Herhangi bir kolon başlığını o kolona göre gruplamak için b			
STOK_KODU	STOK_ADI		
V01102	OFFOAM SP 70		
Tarih			
Net Fiyat	Çıkış Miktarı	Çıkış Tutarı	
+ Tarih : 03.10.2005 (SUM=0.00)			
+ Tarih : 11.10.2005 (SUM=4.89)			
+ Tarih : 12.10.2005 (SUM=11.42)			
+ Tarih : 14.10.2005 (SUM=3.26)			
+ Tarih : 17.10.2005 (SUM=38.61)			
+ Tarih : 19.10.2005 (SUM=8.70)			
+ Tarih : 20.10.2005 (SUM=14.68)			
+ Tarih : 21.10.2005 (SUM=7.07)			
+ Tarih : 24.10.2005 (SUM=1.63)			
+ Tarih : 25.10.2005 (SUM=5.98)			
+ Tarih : 26.10.2005 (SUM=9.24)			
			105.49

Tanımlamalar

Kolon Adı; Seçilen sahanın, *Raporda Gösterilecek Alanlar* bölümünde tanımlanmış kolon adıdır. Bilgi amaçlı gösterilmektedir.

İşlem Sahası; Üst/Alt bilgide hesaplamaya tabi tutulacak alan bilgisidir. Üst Bilgi örneğinde belirtildiği gibi, toplam, ortalama vb. işlem yapılacak olan saha, işaretli bilgi sahasından farklı olabilir. Tarih sahasında, çıkış tutarı toplamları alınması gibi.

Önbiçim; Kullanılmıyor.

Biçim; Nümerik alanlar için üst/alt bilgi görüntü biçiminin belirleneceği sahadır. Bknz: *Raporda Gösterilecek Alanlar/Biçim*.

Tip; Üst/Alt Bilgide yer alacak işlem tipidir. *Toplam*, işlem sahasında belirtilen sahanın gridde dökülen tüm değerlerinin alt ya da kırılım toplamlarını verir. *Ortalama*, işlem sahasında belirtilen sahanın gridde dökülen tüm değerlerinin toplamda ya da kırılımda ortalamasını verir. *Sayı*, işlem sahasında belirtilen sahanın gridde dökülen kayıt sayısını, altta ya da kırılımda verir. *En düşük/En yüksek*, işlem sahasında belirtilen sahanın gridde dökülen değerlerinin en düşüğünü/en yüksekini, altta ya da kırılımda gösterir.

Yeri; Alt Bilgide ya da Üst Bilgide olmak üzere işlemin yerini belirlemek için kullanılır.

Örnek; Çıkış tutarı alt toplamı için, sağ alt penceredeki tanımlı sahalardan, *çıkış tutarı* sahası seçilmeli, işlem sahası olarak yine *çıkış tutarı* sahası seçilerek, tip, *Toplam*, yeri, *Alt Bilgi* seçilmelidir.

Örnek; Tarih kırılımlında, çıkış tutarları toplamları aldirmek için, sağ alt penceredeki tanımlı sahalardan, *tarih* sahası seçilmeli, işlem sahası olarak *çıkış tutarı* sahası seçilerek, tip, *Toplam*, yeri, *Üst Bilgi* seçilmelidir.

BASKI AYARLARI

İlişkisel Serbest Rapor Sihirbazı

Lütfen baskı ayarlarınızı yapınız

Yönlendirme

Yatay Dikey

Her Sayfada

Şirket Adı Basılsın Başlık Yazılsın

Tarih / Saat Basılsın

Sayfa No Basılsın / Toplam Sayfa Sayısı Basılsın

Hizalama

Yatayda Hizala

Düşeyde Hizala

Ölçekleme

Ayarla (normal boyuta göre) 100 %

Sığdır 1 sayfa geniş. 1 sayfa yüksek.

Sıfırlar Basılsın

Nusha Sayısı 1

Firma Logosu

Basım Yeri

ÜstBilgi Sağ

AltBilgi Sağ

Referans ekle

Rapor alındıktan ekrana alındıktan sonra yazıcıya gönderilebilmektedir. Bu sekmede, baskı ön ayarları yapılabilmektedir. Rapor ekrana alındıktan sonra, yazıcıya gönderilmeden önce de bazı baskı ayarları yapılabilir.

Yönlendirme; Raporun sayfa üzerinde *yatay/dikey* basılacağını seçmek için kullanılır.

Her Sayfada Şirket Adı; Şirket unvanının raporun her sayfasında basılması için kullanılır.

Her Sayfada Başlık; Rapor başlığının (İlişkilendirilecek Görüntülerin Seçimi sekmesinde, Rapor Adı seçeneğinde belirlenen), raporun her sayfasında basılması için kullanılır.

Her Sayfada Tarih/Saat; Raporun alındığı tarih ve saat bilgisinin, raporun her sayfasında basılması için kullanılır.

Sayfa No/Toplam Sayfa; Rapor sayfalarında, sayfa no., ya da sayfa no./toplam sayfa bilgisinin basılması için kullanılır.

Yatayda/Düşeyde Hizalama; Raporun sayfanın yatayda/düşeyde ortasına basılması için kullanılan seçeneklerdir.

Ölçekleme, Ayarla; Raporun sayfaya sığdırılabilmesi için, tüm karakterlerin verilen ölçekte küçültülmesi/büyütülmesi için kullanılır.

Ölçekleme, Sığdır; Raporun tam olarak sayfaya sığdırılacak şekilde karakterlerin büyütme/küçültme oranlarının otomatik ayarlanması için kullanılır.

Sıfırlar Basılsın; Raporu deęerleri sıfır olan hücrelerin basılması ya da boş bırakılması için kullanılan seçenektir.

Nüsha Sayısı; Raporu tekrarlı, birden fazla kopya olarak basabilmek için kullanılır.

Firma Logosu, Basım Yeri; Raporu firma logosu basım yeri belirlemek içindir. Üst Bilgi / Alt Bilgi ya da her ikisinde de, sol köşe, sağ köşe, her iki köşe gibi bölümlerinde basılabilir.

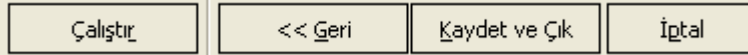


Firma Logosu Referans Ekle; Firma logosu olarak basılmak istenen resmin eklenmesi içindir. Seçenek işaretlendiğinde aktif hale gelen ekleme butonu yardımı ile, açılan pencereden, logonun bulunduğu klasöre geçilip resim dosyası seçilerek eklenebilir. Eklenen resim dosyası, silme butonu yardımı ile silinebilir.

Baskı ayarları sekmesi, İlişkisel Serbest Rapor sihirbazının son sekmesi olup, tanımlamalar tamamlanmış olmaktadır. Geri butonu ile önceki sekmelere dönüş yapılabilir.

Çalıştır butonu, tanımlanmış olan raporu çalıştırır. Bu butonla, yapılan tanımlamalar saklanmamaktadır. Ancak rapor alındıktan sonra saklanabilir.

Kaydet ve Çık butonu, yapılan tanımlamaların saklanarak sihirbazın, rapor çalıştırılmaksızın kapatılmasını sağlar.

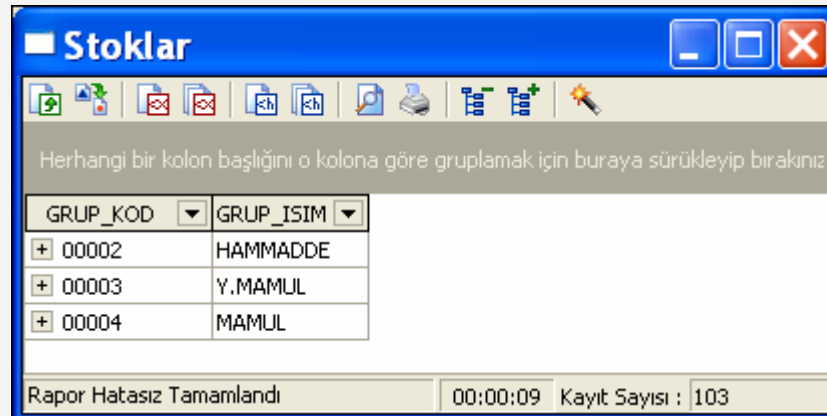


İLİŞKİSEL SERBEST RAPOR İÇERİĞİ

İlişkisel Serbest Rapor sihirbazındaki tanımlamalar tamamlandı, Çalıştır butonu ile raporun ekrana gelmesi sağlanır.

BİLGİ ÇUBUĞU

Raporun tamamının getirilmesi, içerdiği kayıt sayısı doğrultusunda bir miktar zaman alabilir.



Geçen sürede, rapor penceresinin alt bilgi çubuğunda, getirilen kayıt sayısı ve süre bilgisi verilecektir. Tüm kayıtlar bittiğinde, yine alt bilgi çubuğunda, Rapor Hatasız Tamamlandı bilgisi görünecektir.

GRID (IZGARA) KULLANIMI

Raporun ilk aşamada görünen tek gridi, ana görüntünün kayıtlarını içeren griddir.

Grid Sütunları; Her görüntü için, Raporda Gösterilecek Alanlar bölümünde belirlenen sahalara, gridin birer sütununu oluştururlar.

Örnek; Ana görüntü olarak STGRUP görüntüsü belirlenen raporda, GRUP_KOD ve GRUP_ISIM sahaları, raporda görüntülenmek üzere eklenmişse, ana grid, Grup Kodu ve Grup İsmi olmak üzere iki tane sütundan oluşur.

Grid Satırları; Grid içindeki satırlar, ilgili görüntünün, Filtreleme bölümündeki kriterler ile kısıtlanmış sonuç kümesine düşen kayıtlardır.

İlişkili Gridlerin Açılması/Kapanması

Grid satırının sol tarafında **+** işareti bulunan satırların, ilişkilendirilmiş alt görüntüden gelen kayıtları mevcuttur. Bu butona tıklandığında, ilişkili kayıtlara ait grid açılacaktır.

Örnek; STGRUP ana görüntüsüne bağlı STSABIT alt görüntüsü bulunmakta ise, grupları listeleyen ana gridin sol tarafında **+** işareti bulunan satırlarından birinde bu buton tıklandığında, grubun içerdiği stokların kayıtları izlenebilir.

GRUP_KOD	GRUP_ISIM
+ 00002	HAMMADE
- 00003	Y.MAMUL

Stok Kodu	Stok İsmi
XQ0051	ORANGE 2G-Q BAZ
X22102	OXIDE YELLOW A-042 BAZ
+ X13102-2	ORANGE CR APE FREE
X13102-1	ORANGE CR İB ÖZEL
+ X13101-1	ORANGE CY APE FREE
X24302	OXIDE RED B BAZ
X24301	OXIDE RED Y
+ X23101	ORANGE A-005 BAZ
X13103	ORANGE B2R
X13102	ORANGE CR BAZ
X13101	ORANGE CY BAZ
X28302	ORTA KAHVE

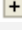
+ 00004	MAMUL
---------	-------

Rapor Hatasız Tamamlandı 00:00:09 Kayıt Sayısı : 103


İlişkiden dolayı, her grup kaydının altında açılan gridde, kendi grubunun içerdiği stoklar izlenebilir. Diğer bir grubun içerdiği stokları izlemek için, ilgili grup kaydının satırında grid açma işlemi tekrarlanmalıdır.


Alt gridi açılmış olan kaydın sol tarafında, **-** işareti görülecektir. Bu buton yardımı ile alt grid kapatılabilir.

Örnek; Yukarıdaki örnekte STGRUP görüntüsüne STSABIT ve STSABIT görüntüsüne de STOKCARIANALIZ görüntüsünün eklendiğini düşünelim. STSABIT alt görüntüsü için açılan her bir gride, ilişkili STOKCARIANALIZ kayıtları için de alt gridler oluşur. Bu gridleri de aynı şekilde açıp kapamak mümkündür.

Dikkat, Raporun Performans Maliyeti; Örnekte anlatıldığı gibi, her bir alt görüntü için raporda bir grid oluşturulmaktadır.  işareti ile açılabilen her bir grid, bellekte belli bir yer kaplamaktadır. Grid sayısı arttıkça, rapor performansı etkilenebilir. O nedenle *doğru ilişki tanımları ve kayıt filtrelemeleri ile sonuç kümesi daraltması*, optimum raporun elde edilmesini sağlayacaktır. *Bknz: İlişkilendirilecek Görüntülerin Seçimi/Raporun Performans Maliyeti.*

Gridde Sıralama

Griddeki bir kolonun başlığına bir kez tıklandığında, griddeki tüm kayıtlar, bu kolonun içerdiği bilgilere göre küçükten büyüğe sıralanacaktır. Sıralanan kolon başlığında,  şeklinde küçükten büyüğe sıralatılmış olduğuna dair bilgi ikonu görünecektir.

Kolon başlığına tekrar tıklandığında, bu kez, grid kayıtları, kolonun içerdiği bilgilere göre büyükten küçüğe sıralanır. Kolon başlığında,  şeklinde büyükten küçüğe sıralatılmış olduğuna dair bilgi ikonu görünür.

Kolon başlığına tekrar tıklandığında ise, ilgili kolondaki sıralama kaldırılarak, ilk döküm sıralamasına geri döndürülür ve kolonun sıralanmış olduğuna dair görünen bilgi ikonları yok olur.

Gridde Arama


Herhangi bir kolon başlığını o kolona göre grupla

Stok Kodu	Stok İsmi
X22102	OXIDE YELLOW A-042 BAZ
X24301	OXIDE RED Y
X24302	OXIDE RED B BAZ
X28302	ORTA KAHVE
X13101	ORANGE CY BAZ
+ X13101-1	ORANGE CY APE FREE
Y13102-1	ORANGE CY İB ÖZEL

Grid kolonu bilgilerinin ilkinin üzerine gelinip, aranmak istenen bilginin baş harfleri yazılmak suretiyle, her bir harf yazıldığında, oluşan başlangıç değerine uyan ilk bilginin üzerine otomatik gelinecektir.

Örnek; Şekilde görülen Stok İsmi kolonunda ilk kaydın üzerine gelip, "O" harfine basıldığında, ilk kayda, "OR" harflerine basıldığında, dördüncü kayda, "ORA" harflerine basıldığında ise, beşinci kayda otomatik gidilmesi sağlanır.

Grid Kayıtlarının Filtrelenmesi

Kayıtlar Listesinden Filtreleme; Grid kolonunun sağ köşesinde yer alan  işaretine tıklandığında, kolonda yer alan bilgilerin tekrarsız listesi açılacaktır. Bu listeden bir tanesi seçildiğinde, tüm gride sadece, ilgili kolonda, seçilen değere eşit olan kayıtlar listelenip, diğerleri kapatılacaktır.

Kişisel Filtreleme; Listedenden bir değer belirlemek dışında,

Stok İsmi
(Hepsi)
(Kişisel...)
ORANGE 2G-Q BAZ
ORANGE A-005 BAZ
ORANGE B2R
ORANGE CR APE FREE
ORANGE CR BAZ
ORANGE CR İB ÖZEL
ORANGE CY APE FREE
ORANGE CY BAZ
ORTA KAHVE
OXIDE RED B BAZ
OXIDE RED Y
OXIDE YELLOW A-042 BAZ
ORANGE CY BAZ

yine listede yer alan (Kişisel) seçeneği ile farklı filtreleme de yapılabilir.

Kişisel filtreleme

Şu koşullara uyan satırları göster :

Stok İsmi

benzer ORANGE%

Ve Veya

Kullanım _ Bir karakteri göstermek
Kullanım % Karakter serisini göstermek

Tamam İptal

Kişisel filtrelemede, filtrelenecek kolon için, bir operatör ile bir değer tanımlamak mümkündür.

Örnek; Stok ismi kolonunda, benzer operatörü ile "ORANGE%" değeri kullanıldığında, "ORANGE" ile başlayan stok isimlerine ait kayıtlar gride görünecek, diğerleri kapatılacaktır.

Yine aynı tanım içinde, ikinci bir koşul tanımlayıp, ilk koşula ve/veya operatörü ile birleştirmek suretiyle ikili filtre tanımlamak da mümkündür.

Operatörler

Benzer, Benzemez; Yazılan karakterleri içeren/içermeyen kayıtlar anlamına gelir. SQL standartlarında olduğu gibi % ve _ maskeleyiş işaretleri kullanılmalıdır.

Eşittir, Eşit Değildir; Yazılan karakterlere tam tamına eşit olan / eşit olmayan kayıtlar anlamına gelir.

Küçük, Eşit Küçük, Büyük, Eşit Büyük; Yazılan değerden küçük / eşit ve küçük / büyük / eşit ve büyük olan kayıtlar anlamına gelir.

Boşluktur, Boşluk Değildir; Değeri boş olan / boş olmayan kayıtlar anlamına gelir.

İster listeden değer seçilerek, ister *kişisel* seçeneği ile filtreleme sonucu, grid kayıt kümesi daraltılarak sadece filtrelenen kayıtlar görünecek, diğerleri kapatılacaktır. Gridin alt bölümünde ise, gridin filtrelenmiş olduğuna dair bilgi verilerek, filtre koşulları gösterilir.

Herhangi bir kolon başlığını o kolona göre gruplamak için buraya sürükleyip bırakınız

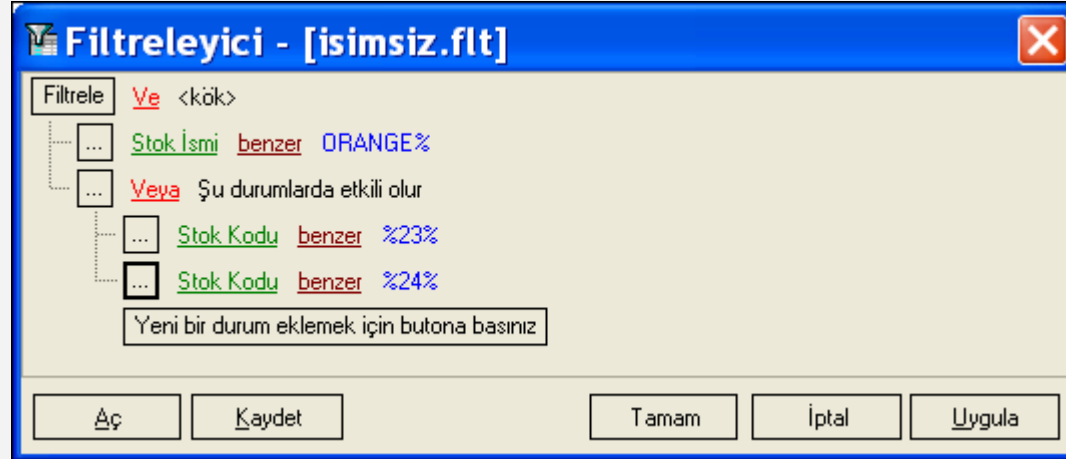
Stok Kodu	Stok İsmi
XQ0051	ORANGE 2G-Q BAZ
+ X13102-2	ORANGE CR APE FREE
X13102-1	ORANGE CR İB ÖZEL
+ X13101-1	ORANGE CY APE FREE
+ X23101	ORANGE A-005 BAZ
X13103	ORANGE B2R
X13102	ORANGE CR BAZ
X13101	ORANGE CY BAZ

(Stok İsmi LIKE ORANGE%) Customize...

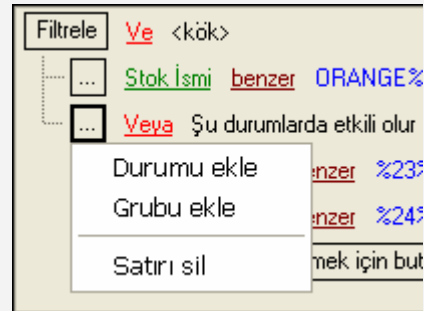
Bilgi çubuğunda butonu ile; filtreleme ve tanımlı koşullar kaldırılarak grid eski haline döndürülür.

butonu ile, filtre uygula/uygulama işlemi yapılabilir. Seçenek işaretli iken filtre uygulanmakta olup grid kayıtları kısıtlanmıştır. Seçenek işaretli değilken, filtre bilgisi ekranda kalır ancak grid tüm kayıtları listeler. Bilgi çubuğunda seçeneği işaretleyerek filtrelenmiş hale dönülmesi mümkündür.

Filtreleyici; Customize butonu ile açılan pencerede daha ileri filtre tanımları yapmak mümkündür.



Bu pencerede koşulun yanında bulunan kutucuklara tıklandığında, yapılabilen işlemler şöyledir.



Durum ekle; Mevcut koşula yeni bir koşul eklemeye yarar.

Grup ekle; Mevcut koşula parantez içinde koşul grubu eklemeye yarar.

Satırı Sil; Yanlış tanımlanmış koşul satırını silmeye yarar.

Bağlantı satırında,

Bağlantı; Bir grup içinde yer alan koşulların birbirlerine bağlantı şeklini belirlemeye yarar. Ve / Veya / Ve Değil / Veya Değil bağlantı şekilleri vardır.

Koşul satırında,

Saha İsmi; Koşul satırının ilk bölümünde saha ismi belirlenir. Yeşil renkle gösterilen saha ismi üzerinde tıklandığında, gridin aktif saha isimleri listelenecek ve içlerinden seçim yapılabilecektir.

Operatör; Koşul satırı orta bölümde, operatör belirtilir. Bordro renkle gösterilen operatör üzerine tıklandığında, kullanılabilecek operatörler listelenecek ve içlerinden seçim yapılabilecektir. Operatörlerin anlamları, *Kişisel Filtreleme* bölümündekilerle aynıdır.

Değer; Koşulun sağlanması için istenen değer yazılır.

Uygula butonu ile, koşulun gridde uygulanması sağlanır.

Filtrele **Ve** <kök>

- Stok İsmi **benzer** ORANGE%
- Veya** Şu durumlarda etkili olur
 - Stok Kodu **benzer** %23%
 - Stok Kodu **benzer** %24%

Şekilde tanımlanan filtre uygulandığında, oluşan koşul aşağıdadır.

(Stok İsmi LIKE ORANGE%) ve ((Stok Kodu LIKE %23%) veya (Stok Kodu LIKE %24%))

Gridde Gruplama/Kırılım

Herhangi bir kolon başlığını o kolona göre gruplamak için buraya sürükleyip bırakınız

Gridlerin üzerinde, yer alan bu ifadeden de anlaşılacağı gibi, gridin herhangi bir kolon başlığı, sürükle bırak yöntemiyle, grid üzerindeki boşluğa taşındığında, grid, bu kolondaki bilgilere göre gruplanacaktır.

Örnek; Aşağıda, rapor alındıktan sonra açılan bir grid örneği görülmektedir.

Herhangi bir kolon başlığını o kolona göre gruplamak için bu

Tarih	Net Fiyat	Çıkış Miktarı	Çıkış Tutarı
03.10.2005	6	0	0
11.10.2005	5.437734	0.3	1.63132
26.10.2005	5.437734	0.3	1.63132
26.10.2005	5.437734	0.3	1.63132
26.10.2005	5.437734	0.3	1.63132
26.10.2005	5.437734	0.8	4.350187
11.10.2005	5.437734	0.6	3.26264
12.10.2005	5.437734	2.1	11.419241
12.10.2005	0	50	0
12.10.2005	0	0	0
14.10.2005	5.437734	0.3	1.63132
14.10.2005	5.437734	0.3	1.63132
17.10.2005	5.437734	0.4	2.175094
17.10.2005	5.437734	0.4	2.175094
			105.49

Gridde, bir stoğa ait belli tarih aralığındaki hareket kayıtları, STOKCARIANALIZ görüntüsünden getirilmiş olarak görülmektedir. Aynı tarihe (güne) ait birden fazla hareket vardır.

Tarih

Net Fiyat	Çıkış Miktarı	Çıkış Tutarı
+ Tarih : 03.10.2005 (SUM=0.00)		
+ Tarih : 11.10.2005 (SUM=4.89)		
+ Tarih : 12.10.2005 (SUM=11.42)		
+ Tarih : 14.10.2005 (SUM=3.26)		
+ Tarih : 17.10.2005 (SUM=38.61)		
+ Tarih : 19.10.2005 (SUM=8.70)		
+ Tarih : 20.10.2005 (SUM=14.68)		
+ Tarih : 21.10.2005 (SUM=7.07)		
+ Tarih : 24.10.2005 (SUM=1.63)		
+ Tarih : 25.10.2005 (SUM=5.98)		
+ Tarih : 26.10.2005 (SUM=9.24)		
		105.49

Tarih kolonu, sürükle bırak ile, grid üzerindeki boşluğa bırakıldığında, kayıtlar tarih bazında gruplanacaktır. Her bir tarih için sol tarafta bulunan + işareti ile, ilgili tarihe ait kayıtlar açılabilir.

Not; Bu görüntü

Tarih


Net Fiyat	Çıkış Miktarı	Çıkış Tutarı
+ Tarih : 03.10.2005 (SUM=0.00)		
+ Tarih : 11.10.2005 (SUM=4.89)		
+ Tarih : 12.10.2005 (SUM=11.42)		
- Tarih : 14.10.2005 (SUM=3.26)		
5.437734	0.3	1.63132
5.437734	0.3	1.63132
+ Tarih : 17.10.2005 (SUM=38.61)		
- Tarih : 19.10.2005 (SUM=8.70)		
5.437734	0.3	1.63132
5.437734	0.3	1.63132
5.437734	1	5.437734
+ Tarih : 20.10.2005 (SUM=14.68)		


için, tarih sahasında, çıkış tutarları toplamları üst bilgisi tanımlanmış olup, kırılımda toplam gösterilmektedir. Saha için herhangi bir üst bilgi


tanımlanmasaydı, satırlardaki tarihlerin yanlarında toplam bilgisi görünmeyecekti. Bknz: İlişkisel Serbest Rapor Sihirbazı/Üst Blgi / Alt Bilgi Düzenleme / Üst Bilgi Kullanımı.



Araç Çubuğu ve Sağ Click

Rapor araç çubuğunda ve grid üzerinde sağ click ile gelen menü seçeneklerinde yapılabilecek işlemler şunlardır;

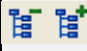
 **Export All To XLS;** Raporun tüm içeriğinin bir Excel dosyasına atılmasını sağlar. Buton kullanıldığında açılan pencerede Excel dosya klasör ve ismi belirtilmelidir.

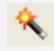
 **Export All To Text;** Raporun tüm içeriğinin bir text dosyasına atılmasını sağlar. Buton kullanıldığında açılan pencerede text dosya klasör ve ismi belirtilmelidir.

 **Export Selected/All To XML;** Raporun seçili/tüm içeriğinin bir XML dosyasına atılmasını sağlar. Buton kullanıldığında açılan pencerede XML dosya klasör ve ismi belirtilmelidir. Oluşan XML dosya, raporun hiyerarşisinde olacaktır.

 **Export Selected/All To HTML;** Raporun seçili/tüm içeriğinin bir HTML dosyasına atılmasını sağlar. Buton kullanıldığında açılan pencerede HTML dosya klasör ve ismi belirtilmelidir. Oluşan dosya ile, rapor, browser tarafından  izlenebilecektir.

Print Preview, Print; Raporun baskı önizlemesini ve yazıcıdan çıktısını almaya yarar.

 **Tümünü Aç/Kapa;** Rapordaki tüm alt gridlerin tek hareketle açılmasını/kapatılmasını sağlar.

 **Sihirbaz;** Rapor sihirbazına dönerek tanımlamaların düzenlenmesini ve tekrar aynı raporun alınabilmesini sağlar.

Rapor Kapatılması ve Saklama

Rapor üzerindeki çalışma tamamlandıktan sonra, rapor penceresi bilinen yöntemlerle (ESC ya da sağ üst köşeden) kapatılır. Rapor kapatma sırasında, Rapor Kaydedilsin mi? şeklinde soru sorulacak ve istenirse, yeni bir isim verilerek ya da mevcut rapor üzerine kaydedilebilecektir.

İlişkisel Serbest Raporu Doğrudan Çalıştırma



Tanımlı bir ilişkisel serbest rapor, tanımlamalarda herhangi bir değişiklik yapılmaksızın çalıştırılmak isteniyorsa, Rapor Modülü / Dosya / İlişkisel Serbest Rapor Aç menüsünden seçilerek açılabilir. Seçilen rapor, sihirbaz açılmaksızın çalıştırılacak ve sonuçları ekrana gelecektir.