

ESNEK YAPILANDIRMA

Amaç ve Fayda	Bu uygulama ile, stokların sahip oldukları özellikler bazında, ayrı kartlar yerine tek bir kartta takibinin yapılabilmesi amaçlanmıştır. Böylece hareket girişlerinde, reçetelerde tek bir kart üzerinden işlem yapılacak, bununla beraber, stoğun sahip olduğu özellikler bazında bakiye takibi yapılabilecektir.
Yayın Tarihi	19/01/2005
Kategori	<input checked="" type="checkbox"/> Yeni Fonksiyon
Ürün Grubu	<input checked="" type="checkbox"/> Fusion <input checked="" type="checkbox"/> Fusion Standard <input type="checkbox"/> EntegreW3
Modül	<input checked="" type="checkbox"/> Esnek Yapılandırma
Versiyon Önkoşulu	<input checked="" type="checkbox"/> 3.0.2
Yükleme ve Gereken Dosyalar	<input checked="" type="checkbox"/> Set
Yükleme Sonrası İşlemler	<input checked="" type="checkbox"/> DBUPDATE Programının Çalıştırılması <input checked="" type="checkbox"/> İlgili Program Seçeneklerine Hak Tanımlanması
Uygulama	<p>Bazı sektörlerde ürünler sahip oldukları özelliklere göre farklılaşmaktadır. Üretilen ürün tek olmasına rağmen, üretilen mamülün her bir özelliğine göre farklı stok kartı ve reçete tanımlanması gerekmektedir. Örneğin gömlek üreten bir firma, aynı gömleği farklı renklerde ve bedenlerde üretiyor olabilir. Bu da her bir renk ve beden için ayrı stok kartı ve reçete anlamına gelmekte idi.</p> <p>Uygulamayı kolaylaştırmak için, stok kartlarına bu tipteki mamüllerin farklı özelliklere sahip olduklarının belirlenmesi için olanak tanınmıştır. Ayrıca bu mamüller için reçeteler, programa eklenen ayrı bir bölümden yapılacaktır. Sipariş, satın alma, satış vb. bölümlerde de, eğer mamül özellikli ise hangi özellikte mamülün işlem gördüğü sorgulanacaktır.</p> <p>Gömlek üretimi yapan bir tekstil firmasını ele alalım. Bu firmada değişik renk ve bedenlerde gömlek üretiliyor olsun. Üretilen gömlekler beyaz veya mavi renkte ve medium, small ve large bedenlerde olabilir. Bu örneğe göre esnek yapılandırmanın kullanılmadığı durumlarda açılması gereken stok kartları aşağıdaki gibi olacaktı.</p> <p>Gömlek1: Beyaz, Small (S)</p>

Gömlek2: Beyaz, Medium (M)

Gömlek3: Beyaz, Large (L)

Gömlek4: Mavi, Small (S)

Gömlek5: Mavi, Medium (M)

Gömlek6: Mavi, Large (L)

Sonuçta aynı gömlek için açılması gereken stok kartı sayısı 6 olacaktır. Ancak esnek yapılandırma uygulaması ile, sadece tek bir kart açmak yeterli olacaktır. Firma, gömlek için G001 kodunu kullanıyor olsun. G001' in kartı açılırken Stok Kartı Kayıtları/ Ek Bilgiler sayfasında Esnek Yapılandır seçeneği işaretlenmelidir. Böylece stoğun sahip olduğu özelliklere göre farklılaşabileceği anlaşılacaktır.

Esnek Yapılandırma uygulamasının aktif hale gelmesi için Stok Parametre Kayıtlarında bulunan Esnek Yapılandır parametresinin işaretlenmesi gerekmektedir.

Stok Parametre Kayıtları

Genel | Kullanıcı Tanımlı Sahalar

Cari Bilgisi Aransın ?	<input type="checkbox"/>	Özel Fiyat Sistemi	<input type="checkbox"/>
Grup Açıklama	<input type="checkbox"/>	Üretici Kodunda Barkod Kontrolü	<input type="checkbox"/>
Lokal Depo Uygulaması	<input checked="" type="checkbox"/>	Sayımda Açıklama ve Fiş No Girilsin	<input type="checkbox"/>
Check Digt Kontrolü	<input type="checkbox"/>	Karma Koli Uygulaması ?	<input type="checkbox"/>
Fiyatlar Sadece Fiyat Listelerinden Getirilsin	<input type="checkbox"/>	Esnek Yapılandırma	<input checked="" type="checkbox"/>

Maliyet Parametreleri

Maliyet Sistemi	<input checked="" type="checkbox"/>	Şubeler Dahil Maliyet Sistemi	<input type="checkbox"/>
Maliyet Tipi	Aylık Ağırlıklı Ortalama		

Tamam İptal

esnek yapılandırma ile ilgili seçeneklerin menülere yansımaları için, parametreyi işaretledikten sonra programdan çıkıp tekrar girilmelidir.

Stok Kartında yapılan değişiklikler:

Stok Kartı Kayıtları

Stok Kartı 1 | Stok Kartı 2 | Fiyatlar | Ek Bilgiler | Tutar/Miktar Bilgileri | Stok Bilgisi | Lokal Depo Bakiye Listesi.

Stok Kodu: G001 | GÖMLEK

ÖTV: 0-Yok 1-Satış 2-Alış

Tutar/Oran:

Maliyet Bilgileri: Türü: D-Diğer

Mamul Grup:

Puan Bilgileri: Birim Puan: 0 | Puan Değeri: 0

Reçete Bilgileri: Mamul Eski Reçete Bileşen

Hacim Kodu: | Gümrük Tarife Kodu:

Tartı Ürünü: | Dağıtıcı Kodu:

Fiktif Mamul:

Esnek Yapılandırma Bilgileri: Esnek Yapılandır Süper Reçete Kullanılsın

İlgili Stok Kodu: | Yapılandırma Kodu:

Eğer tanımlanan stok birden fazla özelliğe sahip ve bu özellikler bazında takip edilmesi isteniyorsa **Esnek Yapılandır** seçeneği mutlaka işaretlenmelidir. Örneğimizdeki gömlek mamülü için bu seçenek işaretlenecektir.

Stok kartında bulunan

Esnek yapılandırma uygulamasının desteklenmesi için Stok Modülü Kayıt menüsü altına Esnek Yapılandırma menüsü eklenmiştir. Bu menüde bulunan Özellik Tanımlamaları, Ürün Yapılandırma Profili ve Ürün Yapılandırma Tanımlamaları hakkında detaylı bilgi aşağıda verilmiştir.

ÖZELLİK TANIMLAMALARI (Özellik Katalogu)

Özellik Tanımlama Ekranı

Sabit Kayıtlar | Detay Kayıtlar

Kodu: 001

Açıklama: RENK

Veri Tipi: Çok karakter

Ölçü Birimi:

Kod	Açıklama	Ölçü Birimi	Veri Tipi
>> 001	RENK		1
002	BEDEN		1

Bu bölümü özellik katalogu olarak düşünebiliriz. Ürünlerin ortak

özelliklerinin tanımlanacağı bölümdür. Örneğimizde, gömlek ürünü renk ve beden özelliklerini taşımaktadır. Dolayısıyla bu özelliklerin tanımlanması gerekmektedir.

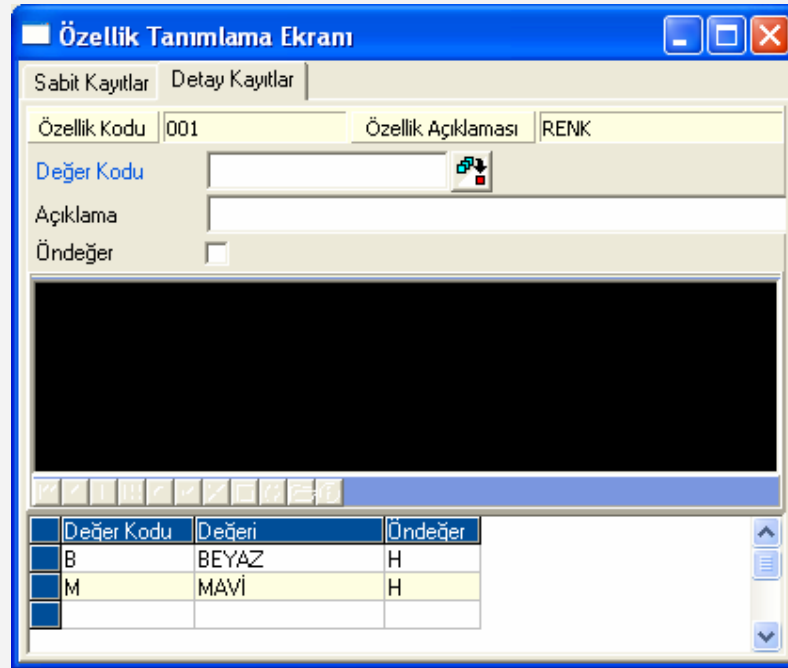
Kodu: Özelliğe ait kodun girileceği alandır. Bu sahaya maksimum 8 karakterlik alfasayısal değer girilebilir.

Açıklama: Tanımlanan özelliğe ait açıklamanın girileceği alandır. Örneğimizde, özellik kodu 001' in açıklaması Renk, 002' nin açıklaması Beden olacaktır.

Veri Tipi: Tanımlanan özelliğin alabileceği değerlerin tipinin bilgi amaçlı olarak belirlendiği alandır. Burada Tek karakter, Çok karakter, Tamsayı, Ondalık Sayı ya da Mantıksal veri tiplerinden biri seçilebilir.

Ölçü Birimi: Bilgi amaçlı olarak, özelliğe ait ölçü biriminin girileceği alandır.

DETAY KAYITLAR



Değer Kodu	Değeri	Öndeğer
B	BEYAZ	H
M	MAVİ	H

Özellik Tanımlama Ekranının Detay Kayıtlar sayfasında, Sabit Kayıtlar sayfasında tanımlanan özelliklerin detay bilgileri belirlenmektedir. Örneğin, renk özelliğinin alabileceği mavi ve beyaz değerleri burada tanımlanacaktır.

Değer kodlarının tanımlanması, Sabit Kayıtlarda girilen özellik kodları bazında yapılacaktır. Detay bilgileri tanımlanacak özellik kodu, Sabit Kayıtlar sayfasında üzerinde çift klik yapıldıktan ya da rehberden seçildikten sonra bu sayfaya geçilmelidir. Yani, Sabit Kayıtlar sayfasında herhangi bir özellik kodunun seçilmemesi halinde bu sayfaya geçilemeyecektir.

Değer Kodu: Seçilen özelliğin alabileceği değer kodunun girileceği alandır. Buraya maksimum 8 karakterlik alfasayısal değer girilebilir.

Açıklama: Tanımlanan değer koduna ait açıklamanın girileceği alandır.

Öndeğer: Yapılandırma kodu için öndeğer ataması yapmak için kullanılan sahadır. Bu saha bilgi amaçlı olup boş geçilebilir.

ÜRÜN YAPILANDIRMA PROFİLİ

Sıra No	Özellik Kodu	Özellik Adı
1	001	RENK
2	002	BEDEN

Ürün Yapılandırma Profili, hangi ürünün hangi özelliğe sahip olduğunu belirlemesi için kullanılmaktadır.

Stok Kodu: Yapılandırılacak ürünün kodunun girileceği alandır. Bu sahada bulunan stok kodu rehberinde sadece, Stok Kartı Kayıtlarında Esnek Yapılandır seçeneği işaretli stoklar listelenecektir. Yani sadece bu stoklar için yapılandırma yapılabilir.

Sıra No: Ürüne atanacak özelliğin kaçınıcı sırada olduğunu belirleneceği alandır. Belirlenen özellik kodları, grid ekranda kendileri için verilen sıra numarasına göre sıralanacaktır. Bu sahaya, 1' den başlamak üzere istediğiniz tamsayı değerini girebilirsiniz. Aynı ürün içinde sıra numarası tekrar edemez.

Özellik Kodu: Ürünün sahip olduğu özelliğe ait kodun girileceği alandır. Örneğimizde G001 kodlu gömleğin sahip olduğu renk ve beden özellikleri bu bölümden tanımlanmalıdır.

ÜRÜN YAPILANDIRMA TANIMLAMALARI

Ürün yapılandırma tanımlamaları

Sabit Kayıtlar | Detay Kayıtlar

Kodu: SB

Açıklama: SMALL BEDEN BEYAZ

Geçerlilik Baş. Tar.: 27.09.2004

Geçerlilik Bit. Tar.: 27.09.2004

Yapılandırılacak Stok:

Kod	Açıklama	Stok Adı	Geç. Baş. Tar.	Geç. Baş. Tar.
B	BEYAZ		28.09.2004	28.09.2004
BSA	BEYAZ SMALL BEDEN ARMALI		13.10.2004	13.10.2004
G	GRI		28.09.2004	28.09.2004
LB	LARGE BEDEN BEYAZ		27.09.2004	27.09.2004
LG	LARGE BEDEN GRI		27.09.2004	27.09.2004
LY	LARGE BEDEN YEŞİL		27.09.2004	27.09.2004

Ürün yapılandırma profilinde tanımlanan özelliklerin, bir yapılandırma örneğinde (yapılandırma kodu bazında) hangi değerleri alacağı tanımlanabilir. Kullanılacak olan her farklı özellik kombinasyonu için bir yapılandırma kodu ve bu koda ait özellik değerleri sistemde tanımlanmalıdır. Ancak bu yapılandırma tanımlarının hemen başlangıçta yapılmasına ve bu ekrandan yapılmasına gerek yoktur. Farklı kombinasyonlar gerektiğinde, programın her yerinde kullanabileceğiniz **Yapılandırma Sihirbazları** ile bu tanımları yapabilirsiniz.

SABİT KAYITLAR

Kodu: Yapılandırma kodunun girileceği alandır. Bu sahaya, maksimum 15 karakterlik alfanümerik kod girişi yapılabilir. Örneğimize göre, SB yapılandırma kodu small, beyaz gömlek için kullanılmaktadır.

Açıklama: Tanımlanan yapılandırma koduna ait açıklamanın girileceği alandır.

Geçerlilik Baş. Tar./ Geçerlilik Bit. Tar.: Tanımlanan yapılandırma kodunun geçerliliğinin hangi tarihte başlayıp hangi tarihte sona ereceğinin bilgi amaçlı olarak belirlendiği alandır. Günün tarihi bu sahaya program tarafından getirilecektir. Kullanıcı isterse bu tarihi değiştirebilir.

Yapılandırılacak Stok: Tanımlanan yapılandırma kodunun hangi stok için kullanılacağını girilebileceği alandır. Bu saha bilgi amaçlı olup, boş geçilebilir. Bir yapılandırma kodu, bir tek ürün için kullanılabilir gibi aynı özelliklere sahip birden fazla ürün için de kullanılabilir.

Esnek yapılandırma uygulaması ile ilgili dosyaların güncellenmesi sonrasında Ürün Yapılandırma Tanımlamalarında **9999999999999999** kodlu genel bir yapılandırma kodu program tarafından otomatik tanımlanmış olacaktır. Genel yapılandırma kodu Üretim ve MRP modülleri dışında hiç bir yerde kullanılmayacak olup rehberde de gelmeyecektir. Bu kod silinemez. Genel kodun Üretim ve MRP modüllerindeki kullanımı dökümanın ilerleyen kısımlarında anlatılacaktır.

DETAY KAYITLAR

Ürün yapılandırma tanımlamaları

Sabit Kayıtlar Detay Kayıtlar

Yapılandırma Kodu SB Açıklama SMALL BEDEN BEYAZ

Özellik Kodu 001 RENK

Değer Kodu B BEYAZ

Özellik Kodu	Özellik Açıklaması	Değer Kodu	Değer Açıklaması
>> 001	RENK	B	BEYAZ
002	BEDEN	S	SMALL

SB yapılandırma kodu Small beden ve beyaz gömlek için tanımlandığını yukarıda belirtmiştik. Bu durumda, tanımlanan yapılandırma kodunun hangi özelliklere sahip olduğunun ve bu özelliklere bağlı olarak alabilecekleri değerlerin belirlenmesi gerekmektedir.

Özellik Kodu: Yapılandırma kodunun sahip olduğu özelliklerin girileceği alandır. SB yapılandırma kodu Renk ve Beden özelliklerini içinde barındırmaktadır.

Değer Kodu: Yapılandırma kodunun sahip olduğu özellikler için hangi değerleri alabileceğinin belirlendiği alandır. SB yapılandırma kodu renklerden beyaz(B), beden olarak da small(S) değerini alabilir. Bir yapılandırma kodu, aynı özelliğin birden fazla değerini alamaz; Sb yapılandırma kodunun, Renk özelliği için hem beyaz(B), hem de mavi (M) değerini alamaması gibi.

YAPILANDIRMA TANIMLARI KULLANIMI

Stok Hareket Kayıtları

Önceki Stok Sonraki Stok Şubeler Dahil

Stok Kodu G001 GÖMLEK

Tarih 17.12.2004 Fiş No 0000000000000001 Tip A- Devir Fiyat 10.000.000 Depo 1 Giriş Çıkış

Miktar 10 Açıklama SAYIM Plasiyer Proje Kodu Maliyet Fiyatı 0

Yapılandırma Kodu Yapılandırma kodu açıklaması

BL BEYAZ LARGE

Tarih	Fiş No	Tip	Fiyat	Giriş Miktarı	Çıkış Miktarı	Bakiye	Açıklama	Depo
>> 17.12.2004	0000000000000001	A	10.000.000	10	0	10	SAYIM	1

Giriş Miktarı 10 Çıkış Miktarı 0 Bakiye Miktarı 10

Giriş Tutarı 100.000.000 Çıkış Tutarı 0

Stok hareket kayıtlarında, sipariş, irsaliye, fatura vb.belgelerde, iş emri kayıtlarında, ürün ağacı (reçete) kayıtlarında, MRP için üretim planı girişlerinde, vb. sistem geneli stok kodu sorgulanan her yerde,

Stok Kartı Kayıtlarında “Esnek Yapılandır” seçeneđi iřaretli olan stoklardan birinin seřilmesi halinde, Yapılandırma Kodu sorgulanacaktır. Buraya iřlem goren stođun hangi yapılandırma koduna sahip olduđu girilmelidir. Yapılandırma kodu sahası boř geçilemez.

Stok hareket kayıtlarında, diđer modüllerden entegre olarak gelen hareketlerin, iřlem sırasında girilen yapılandırma kodu bu sahaya aktarılacaktır. Aktarılan yapılandırma kodunda deđişiklik yapılması isteniyorsa, deđişiklik, stok hareket kayıtlarından deđil, kaydın girildiđi modülden yapılmalıdır.

Yapılandırma Kodu: İřlem goren stođun hangi yapılandırma koduna sahip olduđunun belirlendiđi alandır. Yukarıdaki ekranda 10 adet gömlek giriři yapılmaktadır. Gömleđin stok kartında “Esnek Yapılandırma” seçeneđi iřaretli olduđundan Yapılandırma Kodu aktif haldedir. Giriři yapılan gömleđin rengi beyaz, bedeni de large olduđundan BL olarak tanımlı yapılandırma kodu seçilmiřtir.

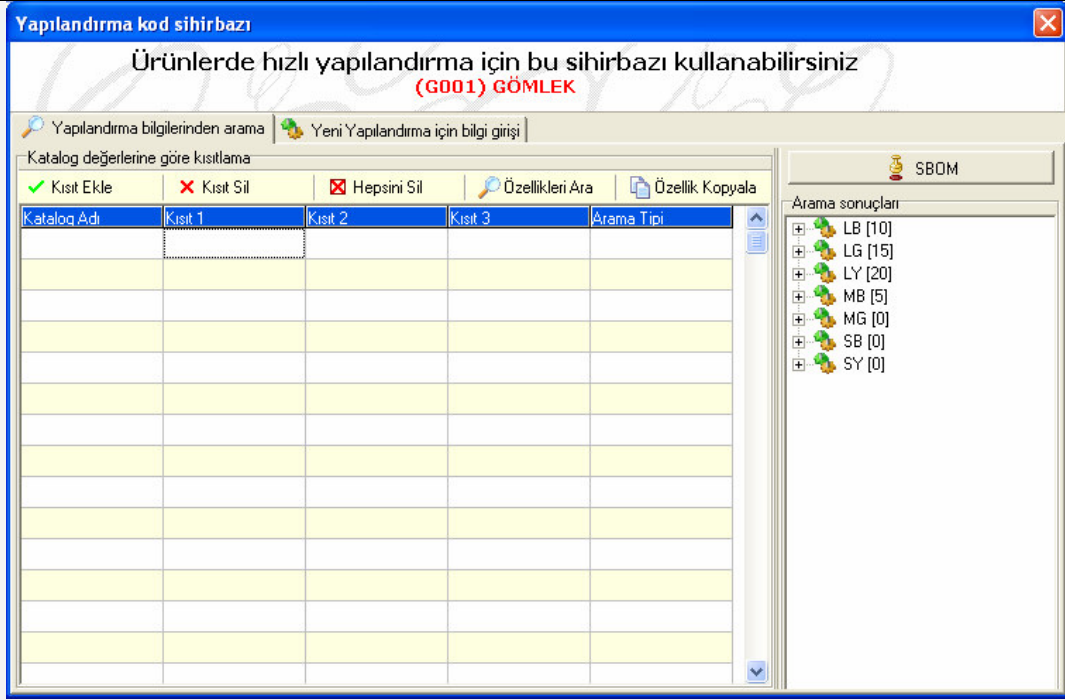
- Stok Kartı Kayıtlarında “Esnek Yapılandır” seçeneđi iřaretli stoklarda Yapılandırma Kodu sorgulanacaktır. Sorgulanması halinde bu saha boř geçilemez.



YAPILANDIRMA SİHİRBAZI

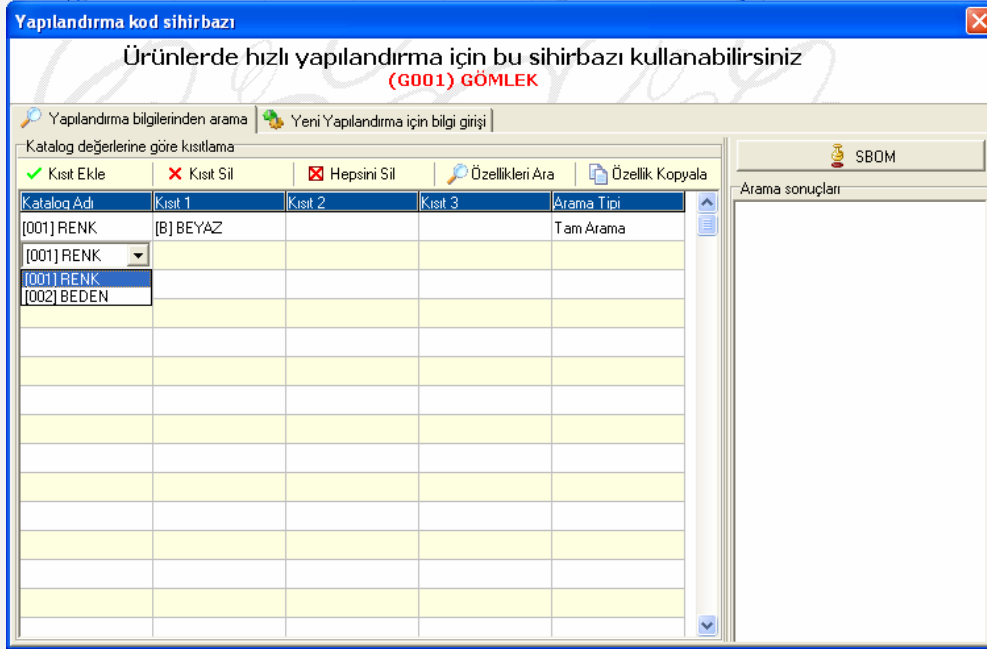
Yapılandırılabilir olan ürünler için (stok kartında yapılandırılabilir tanımı olan), sistem geneli hangi iřlemede olursa olsun stok koduyla birlikte yapılandırma kodu da verilmelidir. Kullanmak istediđimiz özellik kombinasyonunu içeren yapılandırma kodunun, sistemde tanımlı yapılandırma kodları arasında mevcut olup olmadıđını saptamak, mevcutta tanımlı deđilse hızlıca tanımlayabilmek için kullanabileceđiniz sihirbazdır.

Yapılandırma Bilgilerinden Arama:



Belirtmek istediğiniz kombinasyonda bir yapılandırmanın mevcut olup olmadığını saptamak için, herhangi bir kısıt vermeden "Özellikleri Ara" butonuna bastığınızda, Arama Sonuçları sahasında Ürün Yapılandırma Tanımlamalarında belirlenen tüm yapılandırma kodları listelenecektir. Yapılandırma Kodlarının sağ tarafında ise ilgili stoğa ait stok bakiyeleri yapılandırma kodu bazında görüntülenecektir.

Aradığınız özelliklerdeki yapılandırmayı ise kısıt vererek daha hızlı bulabilirsiniz.



Kısıtları vermek için ekrandaki kısıt gridini kullanabilirsiniz. Kısıt gridinde, özellik katalogundaki herhangi bir özellik kodu için, aradığınız değeri ve alternatif olabilecek değerleri verebilirsiniz. Grid üzerinde hücrelere veri girişinin sağlanabilmesi için, ilgili

hücrenin üzerindeyken klavyenin "Space" tuşuna basılmalıdır. Bu tuş ile, üzerinde bulunulan hücreye girilebilecek geçerli bilgiler, liste halinde gelecektir. Listeden tuşlar ve mouse yardımıyla seçim yapılabilir. Seçim yapıldıktan sonra "Enter" tuşu ile hücre düzenleme işlemi sonlandırabilirsiniz. Kısıt Sil ya da F7 tuşunu kullanarak üzerinde bulunduğunuz kısıt satırını silebilirsiniz. Verilen kısıtların tamamının silinmesi isteniyorsa Hepsini Sil butonu kullanılmalıdır.

Kısıtlar girildikten sonra Özellik Ara butonuna basıldığında, verilen kısıtlara uygun yapılandırma kodları Arama Sonuçları sahasında listelenecektir.

Kısıt verilirken Arama Tipi olarak Tam Arama Ya da Opsiyonel Arama seçilebilir. Tam Arama seçeneği kullanılıyorsa, Arama Sonuçları sahasında sadece verdiğiniz kısıta uyan yapılandırma kodları listelenecektir. Opsiyonel Arama seçildiğinde ise, Arama Sonuçları sahasında, verilen kısıtlara uyan yapılandırma kodları öncelikli olarak listelenir.

Bu sayfada bulunan SBOM seçeneği Üretim modülünde anlatılacaktır.

Yeni yapılandırma için bilgi girişi:

Kullanmak istediğiniz özellikleri içeren bir yapılandırma kodunu saptayamadı iseniz, yapılandırmayı oluşturmak için, bu bölümü kullanabilirsiniz.

Üretilen farklı mamüller benzer yapılandırma konfigürasyonlarına sahip olabilirler. Tüm yapılandırma kodlarının teker teker tanımlanması zaman alabilir. Dolayısıyla, tanımlanan yapılandırma kodu üzerinde değişiklik yapılarak saklanması için de bu bölüm kullanılabilir.

Yeni yapılandırma kodu tanımlanacak ise:

Özellik Kodu	Özellik Değeri
[001] RENK	[G] GRI
[002] BEDEN	[L] LARGE

Yap. Kodu: Tanımlanacak yapılandırma kodunun girileceği alandır.

Yap. Adı: Tanımlanan yapılandırma koduna ait ismin girileceği alandır.

Tekrarlı konfigürasyon kayıttan önce kontrol edilsin: Yeni bir

konfigürasyon kaydedilmeden önce, ilgili konfigürasyon özelliklerine ait daha önceden tanımlanmış konfigürasyon olup olmadığının kontrolünün yapılması için işaretlenmesi gereken seçenektir.

Tanımlanan yapılandırma kodunun sahip olduğu özellik kodları ve değerleri grid alana girilerek belirlenmelidir.

Gerekli bilgiler daha sonra "Konf. sakla ve geri dön" butonu kullanılarak kaydedilebilir.

Farklı Kaydet: Bu seçenek, tanımlı yapılandırma kodu üzerinde değişiklik yapılarak kaydedileceği zaman kullanılmaktadır. Tanımlı yapılandırma kodlarından bağımsız, yeni bir yapılandırma kodu tanımlanıyorsa bu seçenek işaretlenmemelidir. Bu seçeneğin kullanımı ile ilgili bilgi aşağıda verilmiştir.

Tanımlı yapılandırma kodu kopyalanacak ise:

Özellik Kodu	Özellik Değeri
[001] RENK	[G] GRI
[002] BEDEN	[S] SMALL

Yapı. Kodu: Daha önceden tanımlanmış ve üzerinde değişiklik yapılarak farklı isimle saklamak istediğiniz yapılandırma kodunun seçileceği alandır.

Yapı. Adı: Yapılandırma kodu seçildikten sonra Ürün Yapılandırma Kayıtlarında kendisi için atanan ismin program tarafından getirileceği sahadır. Yeni tanımlanacak yapılandırma kodu için buraya yeni bir isim girilebilir.

Tekrarlı konfigürasyon kayıttan önce kontrol edilsin: Yeni bir konfigürasyon kaydedilmeden önce, ilgili konfigürasyon özelliklerine ait daha önceden tanımlanmış konfigürasyon olup olmadığının kontrolünün yapılması için işaretlenmesi gereken seçenektir.

Farklı Kaydet: Bu seçeneğin işaretlenmesi halinde, Yapı. Kod sahasına girilen yapılandırma kodunun farklı bir kod kullanılarak kopyalanacağı anlaşılacak ve Yeni Yapı. Kod değeri sorgulanacaktır.

Yeni Yapı. Kodu: Yapı. Kodu sahasında seçilen yapılandırma kodu üzerinde değişiklik yapılarak kaydedilmesi esnasında yeni oluşacak yapılandırma

koduna ait bilginin girileceği alandır.

Yapılandırma kodunun almasını istediğiniz özellik değerlerini grid alanda belirledikten sonra, Yeni Yap. Kodu sahasınının sağında bulunan **"Konf. sakla ve geriye dön"** butonu kullanılarak kayıt işlemi tamamlanır.

Bu sihirbaz kullanılarak kaydedilen yapılandırma kodları Ürün Yapılandırma Tanımlamalarından izlenebilir ya da sahip olduğu değerler değiştirilebilir. Bu kayıtların silme işlemi yine Ürün Yapılandırma Kayıtlarından ilgili kod seçilerek yapılabilir. **Yapılandırma kodunun silinebilmesi için bu kodun stok hareketlerinde kullanılmamış olması gerekmektedir.**



YAPILANDIRILABİLİR ÜRÜN GİRİŞİ

Özellikle sipariş girişi vb.belgeler üzerinde, yapılandırılabilir olan ürünlerin (stok kartında yapılandırılabilir tanımı olan), birden fazla yapılandırma koduna ait giriş ya da çıkış miktarlarının tek seferde kaydedilmesi için kullanılmaktadır.

Yapılandırılabilir Ürün Girişi

G001
GÖMLEK

	Stok Miktarı	Stok Bakiyesi	001 RENK	002 BEDEN
1	5	0	B BEYAZ	L LARGE
2	0	0	B BEYAZ	M MEDIUM
3	10	10	B BEYAZ	S SMALL
4	0	0	M MAVİ	L LARGE
5	0	0	M MAVİ	M MEDIUM
6	5	0	M MAVİ	S SMALL

Tamam

Ekranı, ürün yapılandırma profilinde tanımlanmış olan bütün özellik kodları ve alabilecekleri değerleri içeren bütün kombinasyonlar, bir matris halinde karşınıza gelecektir. Karşısına miktarını kaydetmek istediğiniz yapılandırma satırında Stok Miktarı sahasına gelerek çift klik yapıldığında miktar girişine izin verilecektir. Yukarıdaki ekranda Beyaz-Large yapılandırmasına 5, Beyaz-Small yapılandırmasına 10, Mavi Small yapılandırmasına da 5 adet giriş yapılmıştır. Bu durumda iken "Tamam" butonuna basıldığında Stok Hareket Kayıtları aşağıdaki gibi oluşacaktır.

Stok Hareket Kayıtları

Önceki Stok Sonraki Stok Şubeler Dahil

Stok Kodu: G001 GÖMLEK

Tarih: 27.09.2004 Fiş No: A- Devir Fiyat: 2.000.000 Depo: 0

Miktar: 10 Açıklama: Plasiyer: Proje Kodu: Maliyet Fiyatı: 0

Yapılandırma Kodu: SB Yapılandırma kodu açıklaması: SMALL BEDEN BEYAZ

Tarih	Fiş No	Tip	Fiyat	Giriş Miktarı	Çıkış Miktarı	Bakiye	Açıklama	Depo	P
25.09.2004		A	100.000.000	10	0	10		0	
25.09.2004		A	100.000.000	1	0	11		0	
27.09.2004		A	2.000.000	5	0	16		0	
27.09.2004		A	2.000.000	10	0	26		0	
27.09.2004		A	2.000.000	5	0	31		0	

Giriş Miktarı: 0 Çıkış Miktarı: 0 Bakiye Miktarı: 0

Giriş Tutarı: 0 Çıkış Tutarı: 0

Yapılandırılabilir Ürün Girişinden 3 farklı yapılandırma koduna giriş yapıldığından, bu girişler stok hareketlerine yapılandırma kodları bazında ayrı kayıtlar olarak aktarılacaktır.

Stok hareket kaydı girişi esnasında miktar girilse bile Yapılandırılabilir Ürün Girişinde belirlenen miktar dikkate alınacak ve hareketler burada girilen miktara göre oluşacaktır.

Stok hareket kayıtlarında sorgulanan yapılandırma kodları ve bu kodların girişinde kullanılan sihirbazlar, stok kodu girişi yapılan diğer modüllerde de sorgulanmaktadır. Ve eğer seçilen stok kodunun kartında "Esnek Yapılandır" seçeneği işaretli ise yapılandırma kodu bu bölümlerde de boş geçilemeyecektir.

Satış Faturası

Üst Bilgiler Kalem Bilgileri Toplamlar

No: 000000000000003 Tarih: 27.09.2004 Cari: 001 DÜNYA TİCARET LTD.

Kalem Girişi

Kod: G001 İsim: GÖMLEK

Yapılandırma Kodu: SB Yapılandırma kodu açıklaması: SMALL BEDEN BEYAZ

Miktar: 10 Fiyat: 10.000.000 Fıli Tarih: 27.09.2004 Tutar: 0

Açıklama

Top.Mik. İrs.Nolar Bakiye

30

Kalemlerin Listesi

#	Kod	İsim	Miktar	Fiyat	Fıli Tarih	Yapılandırma Kodu	Tutar
1	G001	GÖMLEK	10	10.000.000	27.09.2004	SB	100.000.000
2	G001	GÖMLEK	20	10.000.000	27.09.2004	SM	200.000.000

2/2 KD V X K1 K2 Açıklama Toplam Tutar 300.000.000

Örneğin Satış Faturasında yapılandırılacak stok kodu girildiğinde, ilgili stoğun yapılandırma kodu sorgulanacak ve fatura kalem bilgileri, aynı stok için farklı yapılandırma kodları seçilerek girilen miktarlar bazında oluşacaktır. Stok kodu için girilen yapılandırma kodu grid ekrandan izlenebilecektir.

Süper Reçete Kayıtları

Esnek yapılandırılmanın kullanılmadığı durumlarda ürünün sahip olduğu her özellik için ayrı stok kartı açılacağından, reçetelerin de ayrı ayrı tanımlanması gerekecektir. Ancak esnek yapılandırma uygulaması ile, ürün için tek bir reçete tanımlaması yapıldıktan sonra, ürünün sahip olduğu özellikler bazında reçetelerin program tarafından oluşturulması sağlanmıştır.

Süper Reçete ile, mamul ya da yarı mamüller için yapılandırma kodları bazında farklılaşabilecek reçeteler tanımlamak mümkündür. Örneğin gömlek üretimi için kumaş gerekmektedir. Ancak farklı özelliğe sahip gömlekler için farklı kumaş kullanılacaktır, beyaz gömlek için beyaz kumaş kullanımı gibi.

Herhangi bir mamul için Süper Reçete tanımlaması yapılabilmesi için mamülün Stok Kartı Kayıtları/ Ek Bilgiler sayfasında bulunan **"Esnek Yapılandır"** ve **"Süper Reçete Kullanılsın"** seçeneklerinin işaretli olması gerekmektedir. "Süper Reçete Kullanılsın" seçeneğinin süper reçete tanımlamalarında kullanılacak bileşenler için işaretlenmesine gerek yoktur.

Stok Kartı Kayıtlarında "Süper Reçete Kullanılsın" seçeneği işaretli olmayan mamuller için Süper Reçete Kaydı yapılamaz. Bu tür mamüllerin reçete kayıtları Reçete Kayıtları bölümünden yapılmalıdır.

Süper Reçete Kayıtlarının kullanımını bir örnek ile açıklayalım. Gömlek mamülünün bileşenleri aşağıdaki gibi olsun.

G001: Gömlek

→ K001: Kumaş

→ I001: İplik

→ D001: Düğme

Reçetesi tanımlanacak stok kodu girildikten sonra Reçete Bilgileri-1 bölümünde bileşen bilgileri tanımlanacaktır.

Süper Reçete Kaydı

Mamul Kodu: G001 Mamul Kodu: GÖMLEK

SBOM

Reçete Bilgileri-1 Reçete Bilgileri-2 Script

Sıra No: 0003 Operasyon Bileşen: D001 Bileşen Kodu: DÜĞME

Yapılandırma Kodu: Yapılandırma kodu açıklaması

Ölçü Br: AD Miktar: 1 Sarf Edilen Mamul Kodu:

Sıra No	Bileşen Kodu	Bileşen İsmi	Miktar	Açıklama	Sarf Ed. Mam.
0001	I001	IPLİK	1		
0002	K001	KUMAŞ	1		
0003	D001	DÜĞME	1		

Yeni Reçete Reçete İptali

Yukarıda verilen gömlek örneği için girilen reçete ekrandaki gibidir. Süper Reçete Kaydının Reçete Kayıtlarından farkı, Süper Reçete Kaydında "Script" girişinin olmasıdır. Bu girişin amacını gömlek mamülünün reçetesi üzerinden açıklayalım.

Gömlek mamülünün alabileceği yapılandırma kodlarının ilk karakteri renk, ikinci karakteri de beden ifade ediyor olsun. Şöyleki;

BL : Beyaz-Large beden

GM : Gri-Medium beden

Gömlek üretiminde kullanılan iplik ve kumaş malzemelerinin de yapılandırılabilir olduğunu ve gömleğin rengine göre değişkenlik gösterdiğini düşünelim. Mesela beyaz gömlek üretimi için, beyaz iplik ve kumaş kullanılması gerekmektedir. Script sayfasında, iplik ve kumaş hammaddelerinin, mamülün yapılandırma koduna göre değişmesini ve mamulün yapılandırma kodunun ilk karakterini almasını, aşağıdaki şekilde görüldüğü gibi belirtebiliriz.

Süper Reçete Kaydı

Mamul Kodu: G001 Mamul Kodu: GÖMLEK

SBOM

Reçete Bilgileri-1 Reçete Bilgileri-2 Script

Süper Reçete Programlama Penceresi

```

1 SBOM.RECETE ("I001") .MAMYAPKOD = LEFT (SBOM.RECETE ("I001") .MAMYAPKOD, 1)
2

```

Satır Sütun

Yeni Reçete Reçete İptali

Süper reçete kaydında I001 (İplik) hammaddesi seçildikten sonra Script sayfasına yazılan cümlelerin ekrandaki gibi olması halinde, iplik hammaddesi için yapılandırma kodu olarak, mamül için seçilen yapılandırma kodunun soldan ilk karakteri atanacaktır. Yani mamülün, BL (Beyaz-Large beden) yapılandırma kodu için reçetesi tanımlanacaksa, ipliğin alacağı yapılandırma kodu B (Beyaz) olacaktır.

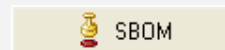
Ayrıca gömleğin üretileceği bedene göre, kullanılacak düğme (D001) sayısı değişkenlik gösterebilir. Düğme malzemesi için, yapılandırma kodununa göre miktar değerinde farklılaşma istenmektedir. Bu durumda Düğme için, Stok Kartı Kayıtlarında "Esnek Yapılandır" seçeneği işaretlenmesine gerek yoktur. Süper Reçete Kayıtlarında, mamülün alabileceği yapılandırma koduna göre miktar ataması yapılabilecektir.

Süper Reçete Kaydında D001 (Düğme) hammaddesi seçildikten sonra, Script sayfasına ekrandaki cümlelerin olması halinde, reçetesi oluşturulan mamülün alacağı yapılandırma kodunun sağdan ilk karakteri L (Large) ise 12, diğer durumlarda ise 9 düğme kullanılacağı anlaşılacaktır.

Süper reçete tanımını bir şablon olarak düşünebilirsiniz. Farklı özellikler belirtildikçe, reçete farklılaşacaktır. Süper reçete ile üretim sonu kayıtları yapılamaz. Üretim sonu kayıtları yapılabilmesi için, süper reçetenin somut, normal bir reçeteye dönüşmüş olması gerekecektir.

Süper reçete tanımından, normal bir reçete açılımı elde edebilmek için, yapılandırılabilir ürünün bir yapılandırma kodu (özellik kombinasyonu) sağlamak gerekir. Bir yapılandırmaya ait, normal bir reçete açılımı elde edebilmek için, **Yapılandırma Sihirbazındaki SBOM** tuşu kullanılmalıdır.

Süper Reçete tanımındaki SBOM tuşu da sizi **yapılandırma sihirbazına** götürecektir.



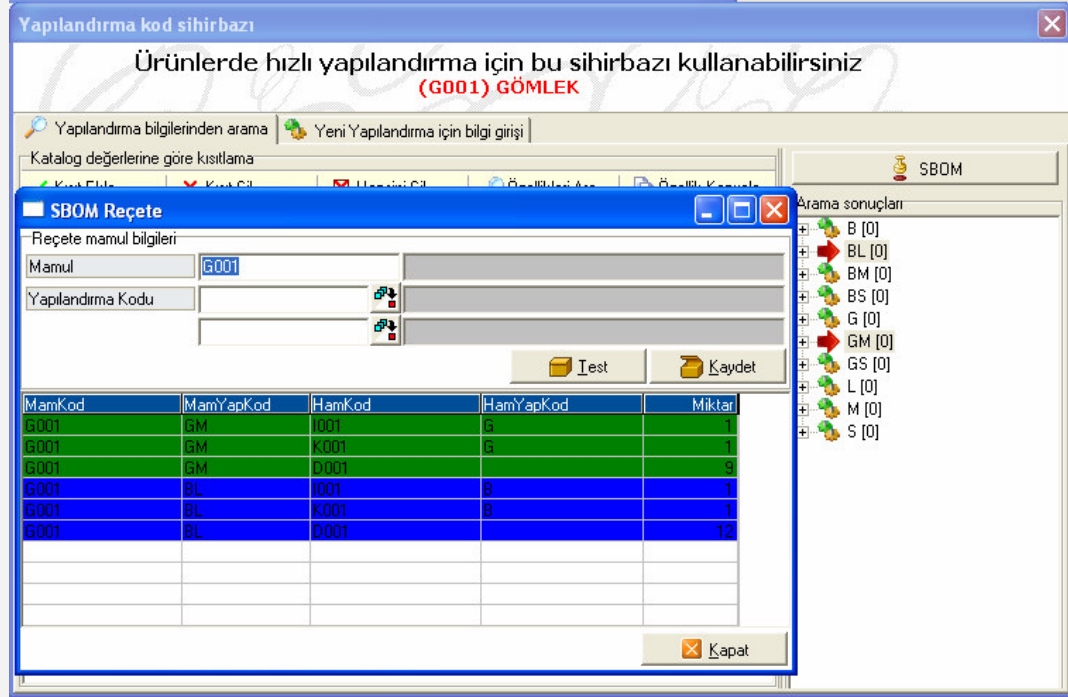
Mamül reçetesi yukarıda anlatılan şekilde tanımlandıktan sonra, farklı yapılandırma kodlarına göre normal reçete kayıtlarının oluşturulabilmesi

için SBOM seçeneği kullanılmaktadır.

SBOM butonuna basıldığında Yapılandırma Kod Sihirbazı açılacaktır.

Yapılandırma sihirbazı üzerinde, arama Sonuçları bölümünde, reçetesi açılmak istenen yapılandırmalar belirlenmelidir. Mouse ile birlikte (Ctrl) tuşunu kullanarak birden fazla kod seçimi yapabilirsiniz.

Yapılandırma kodları seçildikten sonra Yapılandırma Kod Sihirbazında bulunan SBOM butonuna basılırsa, SBOM → BOM (Süper Reçeteden Normal Reçete Oluşturma) ekranı açılacaktır. Açılan SBOM Reçete ekranında **Test** butonuna bastığınızda, sihirbazda seçilen yapılandırma kodları için oluşturulacak normal reçete bilgilerini izleyebilirsiniz.



Yukarıdaki örnekte BL (Beyaz- Large beden) ve GM (Gri-Medium beden) yapılandırma kodları seçilmiştir. Mamul için kullanılan yapılandırma koduna göre hammaddelere atanan yapılandırma kodu ve miktar farklılık göstermektedir. Mesela, GM yapılandırma kodlu gömlek için 9 düğme atanırken, BL yapılandırma kodlu gömleğe 12 düğme atanmıştır.

Test butonu ile açılan reçetelerin doğruluğu kontrol edildikten sonra **Kaydet** butonu kullanılarak, Reçete Kayıtlarındaki tanımlamaları oluşturulabilir.

Süper reçete kayıtlarındaki SBOM seçeneği kullanılarak oluşturulan reçete bilgileri Reçete Kayıtlarından izlenebilir.

Reçete Kaydı

Mamul Kodu: G001 Mamul Kodu: GÖMLEK

Yapılandırma Kodu: GM Yapılandırma kodu açıklaması: GRI MEDIUM BEDEN

Reçete Top.: 1 Oto.Reç.: Ölçü Br: 1 - AD

Reçete Bilgileri-1 Reçete Bilgileri-2

Sıra No: 0004 Operasyon Bileşen: Bileşen:

Yapılandırma Kodu: Yapılandırma kodu açıklaması:

Ölçü Br: Miktar: 1 Sarf Edilen Mamul Kodu:

Sıra No.	Bileşen Kodu	Bileşen İsmi	Miktar	Açıklama	Sarf Ed.Mam.	Sarf. Mam. S.	Ham.Yap.Kod	Yap.Ack.
0001	I001	İPLİK	1				G	GRI
0002	K001	KUMAŞ	1				G	GRI
0003	D001	DÜĞME	9					

Anlık Reç.Top.: 1

Yukarıda, G001 mamülünün GM yapılandırma kodu için oluşturulan reçete kaydı bulunmaktadır. SBOM seçeneği ile Süper Reçete Kayıtlarından oluşturulan reçeteler, daha sonra Reçete Kayıtları menüsünden çağrılarak izlenebilir, üzerinde istenen değişiklikler yapılabilir ya da silinebilir.

MRP' de Yapılan Değişiklikler

Programa eklenen esnek yapılandırma uygulamasına yönelik olarak, malzeme gereksinim planlamasının, mamullerin yapılandırma kodları bazında yapılması sağlanmıştır.

Örneğin, G001 mamülü için yapılandırma kodları bazında mevcut stok bakiyesi ve sipariş bakiyeleri aşağıdaki gibi olsun:

Yap.Kod.	Bakiye	Müşteri Siparişi Bakiyesi	Satıcı Siparişi Bakiyesi
BL	0	2.000	500
GM	0	5.000	3.000

Bu koşullar altında MRP çalıştırıldığında oluşacak rapor şöyle olacaktır:

Stok Kodu	Stok İsmi	Brüt Gerek.	Siparişten Giriş	Net Gereksinim	YapKod.
G001	GÖMLEK	2000	500	1500	BL
G001	GÖMLEK	5000	3000	2000	GM
I001	İPLİK	1500	0	1500	B
I001	İPLİK	2000	0	2000	G
K001	KUMAŞ	1500	0	1500	B
K001	KUMAŞ	2000	0	2000	G
D001	DÜĞME	31500	0	31500	

Mamül ve bileşenlerin gereksinim planlamaları sahip oldukları yapılandırma kodları bazında detaylı olarak yapılacaktır. Ancak Stok Sabit Kayıtlarında "Esnek Yapılandırma" seçeneği işaretlenmemiş stoklar için yapılan planlamada, herhangi bir yapılandırma kodu verilmeyecektir.

GENEL YAPILANDIRMA KODU BAZINDA PLANLAMA

Esnek yapılandırma kullanan firmalarda, Malzeme Gereksinim Planlama yapılacağı zaman, planlanacak ürünlerin özellikleri henüz belli olmayabilir. Özellikler belirlenmeden genel amaçlı planlama yapılmak istenebilir. Genel yapılandırma kodu desteğinin, yapılandırılabilir bir ürün ailesi için kullanılacağını düşünebiliriz. Planlama, yapılandırılmış ürünler detayında değil, ürün ailesi için yapılmaktadır.

Genel yapılandırma kodu (ya da ürün ailesi yapılandırma kodu), uygulama kullanılmaya başlandığında otomatik olarak oluşan '9999999999999999' kodlu yapılandırmadır. Bu yapılandırma kodunun tanımlarına müdahale edilemez. Ürün bazında genel yapılandırma koduna ait (yapılandırma kodu = '9999999999999999'), reçete tanımı yapılmalıdır. Bu ürünün kendi içinde kullanılan malzeme ya da yarımamullardan yapılandırılabilir olanlar varsa, reçete tanımında, bu bileşenlerin yapılandırma kodu olarak da '9999999999999999' girilmelidir.

Üretim planına, üretilecek ürünlerin girişini aynı plan üzerinde hem ürün ailesi (yapılandırma kodu = '9999999999999999') olarak hem de kendi yapılandırma kodu detayında kaydetmek mümkün olup, aile bazında planlamayı ayrı, yapılandırma detayında planlamayı ayrı olarak yapabilmek mümkündür. Bu fonksiyon şunu sağlamaktadır. Planlamayı yapan kişi, uzun dönem planlaması için ürün ailesi bazında üretim miktarlarını yazarak planlamasını yapar. Daha sonra döneme yaklaşıldıkça, ürün ailesi bazında planlanan miktarlar, yapılandırma detayında kesinleşmeye başlayacaktır. Planlamacının, yapılandırma detayında üretim miktarlarını yazdığına, planlamanın sağlıklı yapılabilmesi için önceden yazmış olduğu aile bazındaki üretim miktarını da azaltması gerekecekti. Yeni uygulamayla, planlamacı, ürün ailesi bazında girdiği üretimler ile yapılandırma detayında girdiği üretimler için ayrı ayrı planlama

yapabilecektir. Böylece aynı MRP içinde ürün ailelerine ait ve yapılandırma detayında olmak üzere iki ayrı üretim planı bulunabilecek ve yürütülebilecektir.

Genel Yapılandırma Kodu Desteklensin: Bu seçenek işaretlendiğinde, üretim planındaki ürünler, yapılandırma kodları dikkate alınmadan genel (ürün ailesi) yapılandırma kodu reçetesi ile planlanacak, stok bakiyeleri ile işlem yapılırken, yapılandırma kodu gözetmeksizin, ilgili stoğun tüm bakiyesi dikkate alınacaktır. Yukarıda verilen örnek için, MRP raporunun bu seçenek işaretlenerek alınması halinde, oluşacak rapor şöyledir:

Stok Kodu	Stok İsmi	Brüt Gerek.	Siparişten Giriş	Net Gereksinim	YapKod.
G001	GÖMLEK	7000	3500	3500	9999999999999999
I001	İPLİK	3500	0	3500	9999999999999999
K001	KUMAŞ	3500	0	3500	9999999999999999
D001	DÜĞME	31500	0	31500	

Bu durumda, G001 mamülü için bulunan gereksinim miktarı, yapılandırma kodu bazında detaylandırılmadan, genel yapılandırma kodu ile gösterilecektir.

Yapılandırma Kodları Kontrol Edilmesin: Yukarıdaki seçeneğin işaretlenmesi ile, üretim planında girilen ürünlerin yapılandırma kodu ne olursa olsun, bunların ürün ailesi gibi değerlendirilerek planlama yapılması sağlanır. Bu seçenek ile ise, üretim planında sadece ürün ailesi olarak girilen yani yapılandırma kodu = '9999999999999999' olan ürünlerin planlanması sağlanır.

Bu iki seçeneğin amaçlarını aşağıdaki şekilde örnekleyebiliriz.

Genel Yapılandırma Kodu Desteklensin : ✓

Yapılandırma Kodları Kontrol Edilmesin : ✓

Planlamacı, üretim planını, uzun dönem planı için, ürün ailesi kodları ile, kısa dönem planını ise, yapılandırma kodu detayında girmekte ve iki planlamayı ayrı ayrı yapmak istemektedir. Her iki seçeneğin işaretli olduğu durumda, sadece ürün ailesine ait (yapılandırma kodu = '9999999999999999') plan için MRP çalışır.

Genel Yapılandırma Kodu Desteklensin : X

Yapılandırma Kodları Kontrol Edilmesin : X

Üretim planına, yapılandırma kodu detayında girilen ürünler için planlama yapılır. Yapılandırma koduna ait reçeteler ve stok bakiyeleri dikkate alınır. Tam bir yapılandırma kodu detayında planlama işlemidir.

Genel Yapılandırma Kodu Desteklensin : ✓

Yapılandırma Kodları Kontrol Edilmesin : X

Planlamacı, üretim planını tahmini yapılandırma kodu detayında girmektedir. Ancak kısa dönem planını yapılandırma detayında (iki seçenek işaretlenmemiş şekilde) yapabilecekken, uzun dönem planı için MRP'nin ürün ailesi için çalışmasını istemektedir. Yani tek üretim planı vardır ve bu plan yapılandırma detayındadır. Ancak MRP çalışırken, verilen tarih aralığında (uzun dönem için), ürün yapılandırma kodu ne olursa olsun, stok, işlemri ,sipariş bakiyeleri ve ürün reçeteleri

	<p>konusunda global (ürün ailesi bazında) işlem yapacaktır.</p> <p>Genel Yapılandırma Kodu Parametresi işaretlenmediğinde, Yapılandırma Kodları Kontrol Edilmesin parametresini işaretlemek mümkün değildir.</p>
Fiyat	<input checked="" type="checkbox"/> Ücretli