

1. NetPack

NetPack Programı, birden fazla şirket arasında dosya bazlı veri aktarımını sağlayan bir programdır. İstenildiği durumda veri gönder / al işlemleri otomatik hale getirilebilir. Program tetikleyiciler aracılığı ile veri depolar ve bu verileri sql cümleleri halinde hedef şirkette çalıştırarak veri bütünlüğünü sağlamış olur.

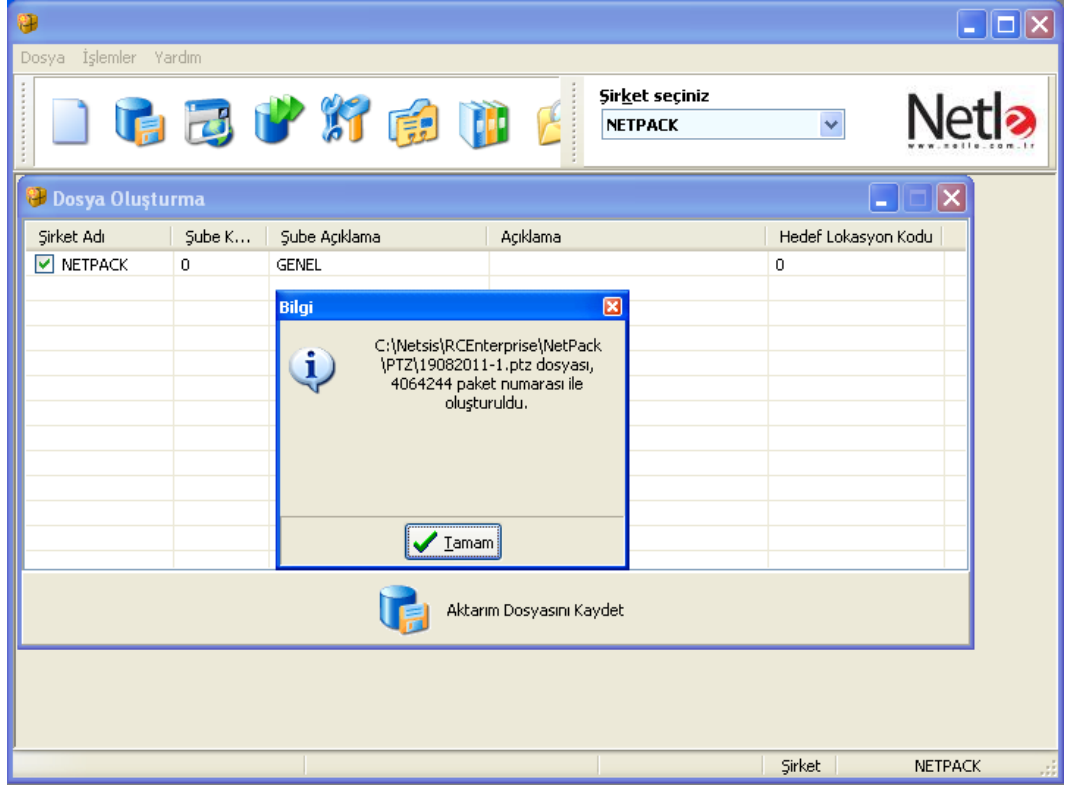
1.1. Başlamadan Önce Yapılması Gerekenler

- Aktarım yapılacak şirketlerde sabit kartlar aynı olmalı. Fatura, sipariş dekont gibi belge serileri ise farklı olmalı.
- Hareket tablolarında (TBLSTHAR, TBLCAHAR, TBLKASA ...) identity sahaların çakışmaması için saha değerlerinin farklı sıralara çekilmesi gerekir. NetPack / İşlemler menüsü altında bulunan Sıra Düzenle ile tüm tablolardaki identity sahaların aynı sıraya çekilmesi sağlanabilir.
- Ön hazırlıklar bittikten sonra ilk işlem kaynaktan hedefe aktarımı yapılacak olan belgeleri belirlemektir. Bu işlem İşlemler / Parametre Kayıtları ekranından yapılmaktadır.

1.2. Yeni Aktarım Dosyası Aç

Parametreler tanımlandıktan sonra yapılan kayıt, düzeltme, silme gibi işlemler program tarafından cümle olarak yedeklenir. Yedeklenen bu cümlelerin hedef şirkete veri aktarımı için yapılması gereken aktarım dosyası oluşturmaktır. Dosya boyutların küçük olması için aktarım dosyalarının günlük oluşturulması önerilmektedir.

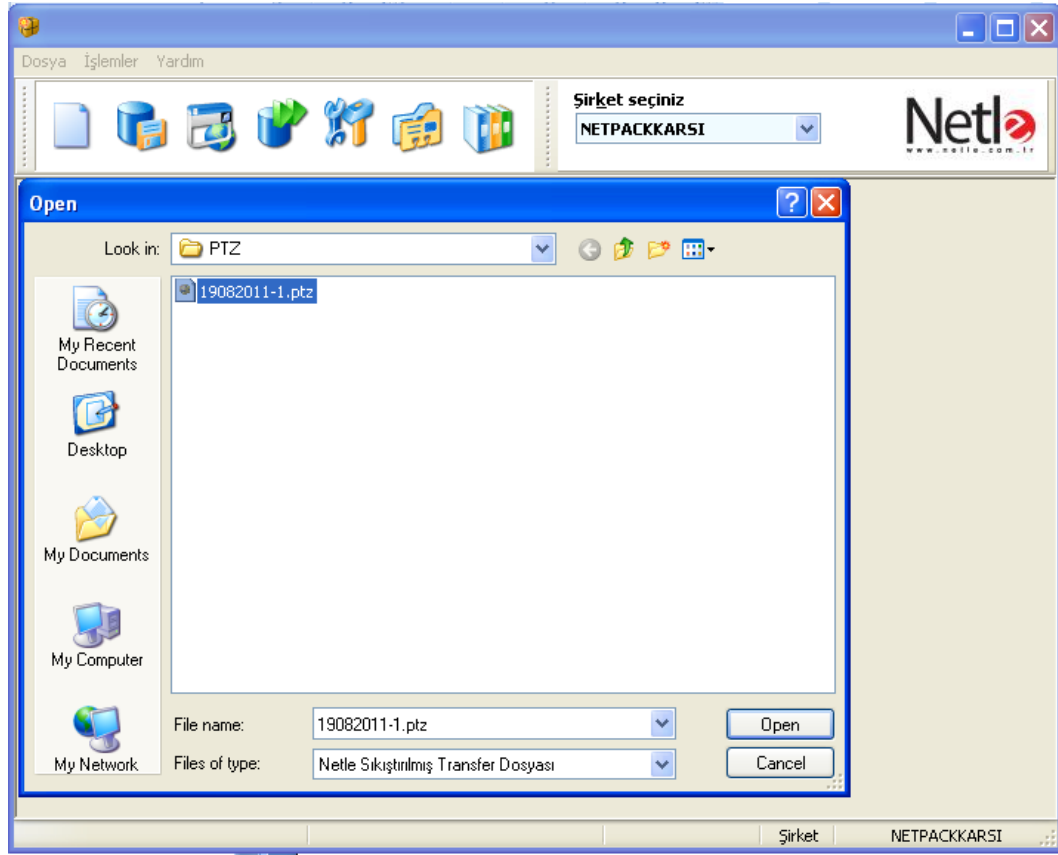
Dosya oluşturma işlemi için Şirket Seçiniz kısmında kaynak şirket olmalıdır.



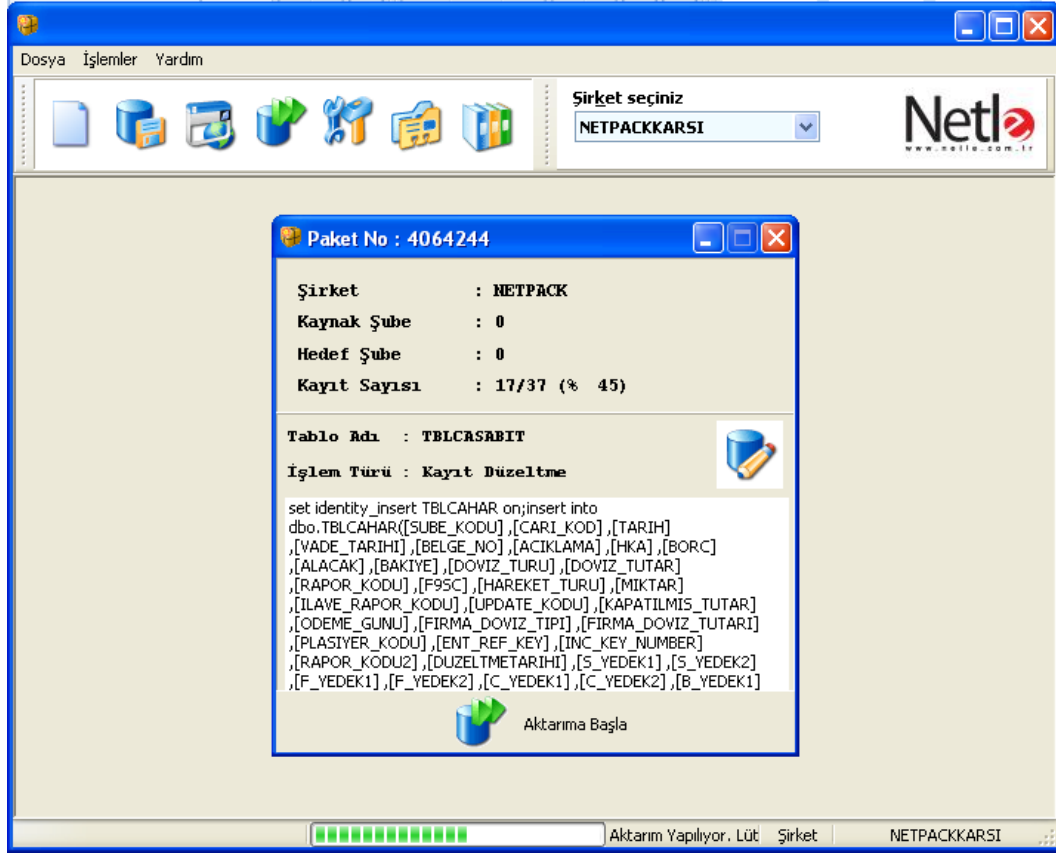
Şirket seçildikten sonra Dosya / Yeni Akarım Dosyası Aç menüsü ile dosya oluşturma ekranı çağrılır. Bu ekranda dosya oluşturulacak şirket listeden seçildikten sonra "Aktarım Dosyasını Kaydet" düğmesine basılır. Program bir izin ve dosya ismi sorgulayacaktır. Dosya ismine günün tarihinin verilmesi kontrolü kolaylaştırır. Bu işlem, tetikleyiciler ile yedeklenen cümlelerin belirli bir paket numarası ile aynı dosya altında toplanmasını sağlayacaktır. Aktarım dosyası .xml uzantılı olup program tarafından sıkıştırılmaktadır.

1.3. Aktarım Dosyası Aç

"Aktarım Dosyası Aç" işlemi, kaynaktan oluşturulan cümlelerin hedefte çalıştırılıp veri aktarımının sağlanması için kullanılır. Kaynak şirkette oluşturulan dosyanın hedef şirkette açılabilmesi için öncelikle Şirket Seçiniz kısmından hedef şirketin seçilmesi gerekmektedir.



Daha sonra Dosya / Aktarım Dosyası Aç ekranı çağrılmalı ve kaynaktan oluşturulan dosya kaydedilen dizinde bulunup açılmalıdır.



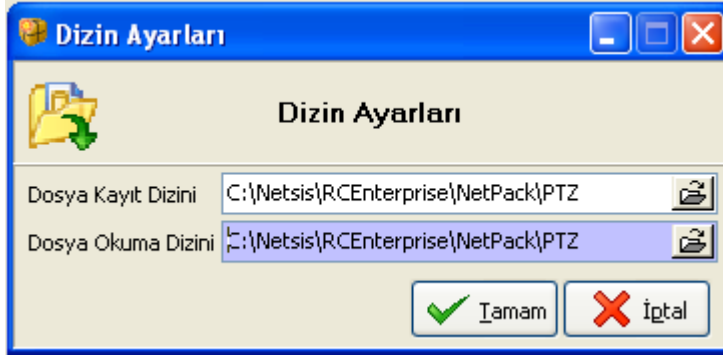
“Aktarıma Başla” düğmesine basıldığında program aktarımı başlatacaktır.

Aktarım esnasında oluşabilecek hataların başlıca nedenleri;

- Kaynakta açılıp aktarılan cari kart hedefte silinir ve diğer dosyada bu cariye ait hareketler vardır ve aktarım sırasında hata alınır.
- Dökümanın başlangıcında bahsetmiş olduğumuz identity sahalar çakışır ve hata alınır. Bu durumda Sıra düzenleme çalıştırılmalıdır.
- Kaynak ve hedef şirket tablolarının kolon yapılarında (dbupdate ya da set farkı nedeni ile) farklılık vardır. Güncelleme yapılmalıdır(Netsis Dbupdate).
- Son olarak sık yaşanan bir sıkıntı da aktarım dosyalarının aktarım sırasının hatalı olmasıdır. Aynı gün içerisinde ya da farklı günlerde birden fazla dosya oluşuyor ise bu dosyalar oluşturulma sırasına göre aktarılmalıdır.

1.4. Dosya Dizin Ayarları

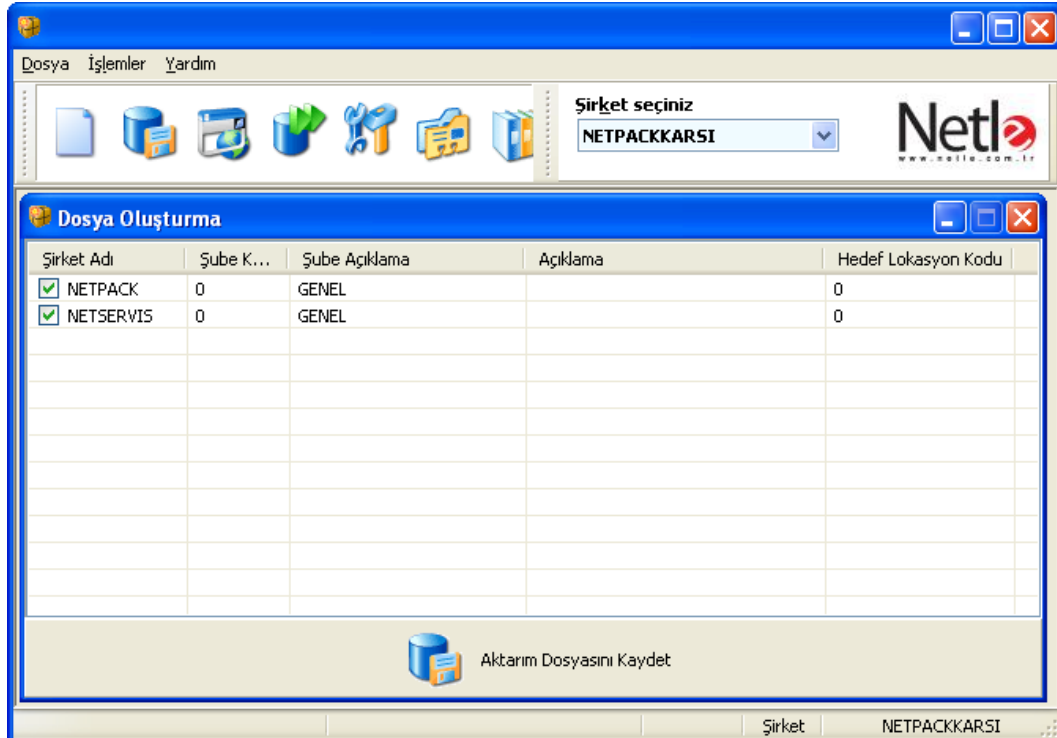
Aktarım dosyası oluşturma ve aktarım dosyası açma işlemleri esnasında dosyaların olduğu dizinin sabitlenmesi ve aç - kaydet ekranları açıldığında direk bu dizinlerin açılması bu ekran yardımı ile sağlanacaktır.



2. İşlemler

2.1. Tüm Parametreler İçin Aktarım Dosyası Oluştur

Dosya / Yeni Aktarım Dosyası Aç menüsü sadece Şirket Seçiniz alanından seçilen şirket için dosya oluştururken, bu ekran veri tabanında NetPack tetikleyicileri oluşmuş tüm şirketler için aynı anda dosya oluşturulmasına olanak sağlar.



2.2. Aktarım Dosyası Detay Görüntüleme

Bu menü aracılığı ile aktarılmak üzere oluşturulmuş .ptz uzantılı dosyanın içeriği, işlem adı, gidecek cümle, çalışacak tablo detayları ile görüntülenebilir.

Tarih	İşlem	Tablo Adı	Cümle
19.08.2011 10:15:05	Kayıt Ekleme	TBLCAHAR	set identity_insert TBLCAHAR on;insert into dbo.TBLCAHAR([SUBE_K
19.08.2011 10:15:06	Kayıt Ekleme	TBLMUHMAS	insert into dbo.TBLMUHMAS([AY_KODU],[MAS_FISNO],[MASACIKI
19.08.2011 10:15:06	Kayıt Ekleme	TBLMUHFIS	insert into dbo.TBLMUHFIS([AY_KODU],[FISNO],[SIRA],[HES_KOD
19.08.2011 10:15:06	Kayıt Ekleme	TBLMUHFIS	insert into dbo.TBLMUHFIS([AY_KODU],[FISNO],[SIRA],[HES_KOD
19.08.2011 10:15:06	Kayıt Ekleme	TBLMUHFIS	insert into dbo.TBLMUHFIS([AY_KODU],[FISNO],[SIRA],[HES_KOD
19.08.2011 10:15:26	Kayıt Düzeltme	TBLCASABIT	update dbo.TBLCASABIT set CM_BORCT = 1776.3900000000000000
19.08.2011 10:15:26	Kayıt Ekleme	TBLCAHAR	set identity_insert TBLCAHAR on;insert into dbo.TBLCAHAR([SUBE_k
19.08.2011 10:15:27	Kayıt Ekleme	TBLMUHFIS	insert into dbo.TBLMUHFIS([AY_KODU],[FISNO],[SIRA],[HES_KOD
19.08.2011 10:15:27	Kayıt Ekleme	TBLMUHFIS	insert into dbo.TBLMUHFIS([AY_KODU],[FISNO],[SIRA],[HES_KOD
19.08.2011 10:15:27	Kayıt Ekleme	TBLMUHFIS	insert into dbo.TBLMUHFIS([AY_KODU],[FISNO],[SIRA],[HES_KOD

2.3. Aktarım Geçmişi Görüntüleme

Program üzerinde yapılmış olan aktarımların hedef-kaynak şirket bilgisini, tarih, paket numarası, id ve varsa alınmış hata bilgilerini veren ekrandır.

Sıra	Tarih	Paket No	Kaynak Şirket	Hedef Şirket	Açıklama
1	14.07.2011 17:19:00	277779145	NETSERVIS	NETPOS	'The INSERT statement conflicted with the FOREIGN KEY constraint
2	19.08.2011 10:24:00	4064244	NETPACK	NETPACKKARSI	Baslangic (19.08.2011) - Bitis (19.08.2011)

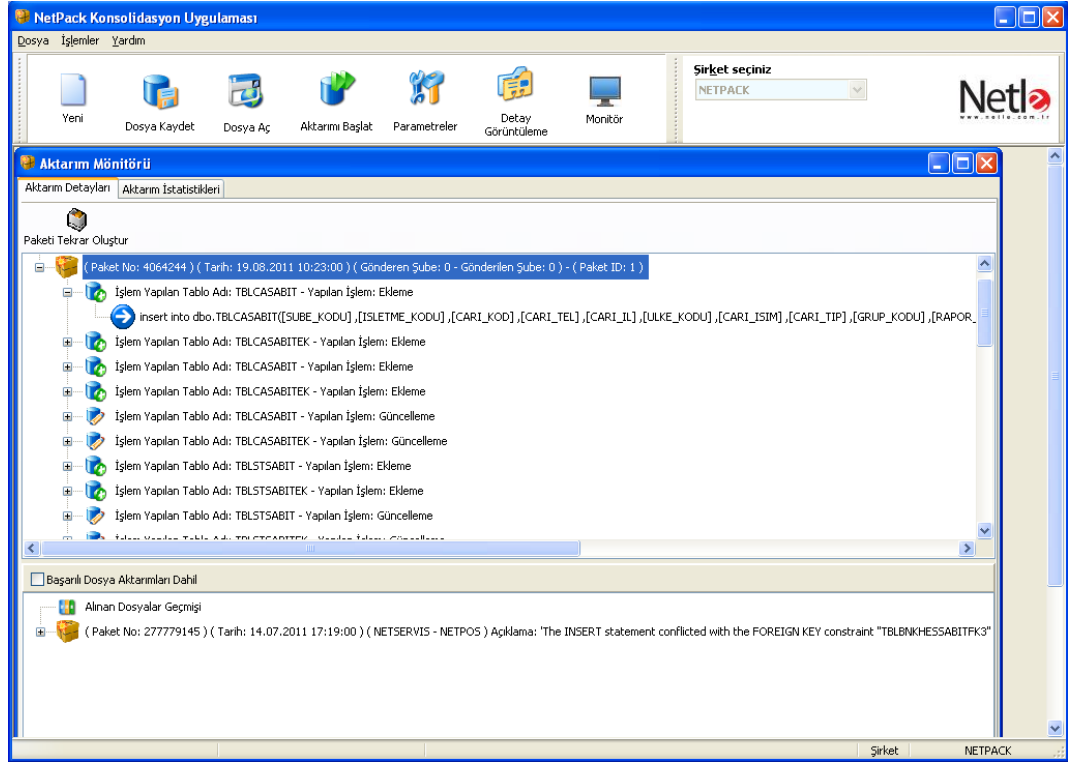
Bu ekranda her aktarım deneme sayısı kadar yer almakta ve alınan hata detayları ile gösterilmektedir.

2.4. Aktarım Monitörü

Seçilen şirket için oluşturulmuş dosya ve varsa yapılmış aktarımların görüntülediği ekrandır. En önemli işlevi, oluşturulmuş paketlerin tekrar oluşturabilmesidir. Bu durumda aktarımı unutulmuş ve kaybedilmiş bir dosya için id bilgisi yardımı ile paket tekrar oluşturulabilecektir.

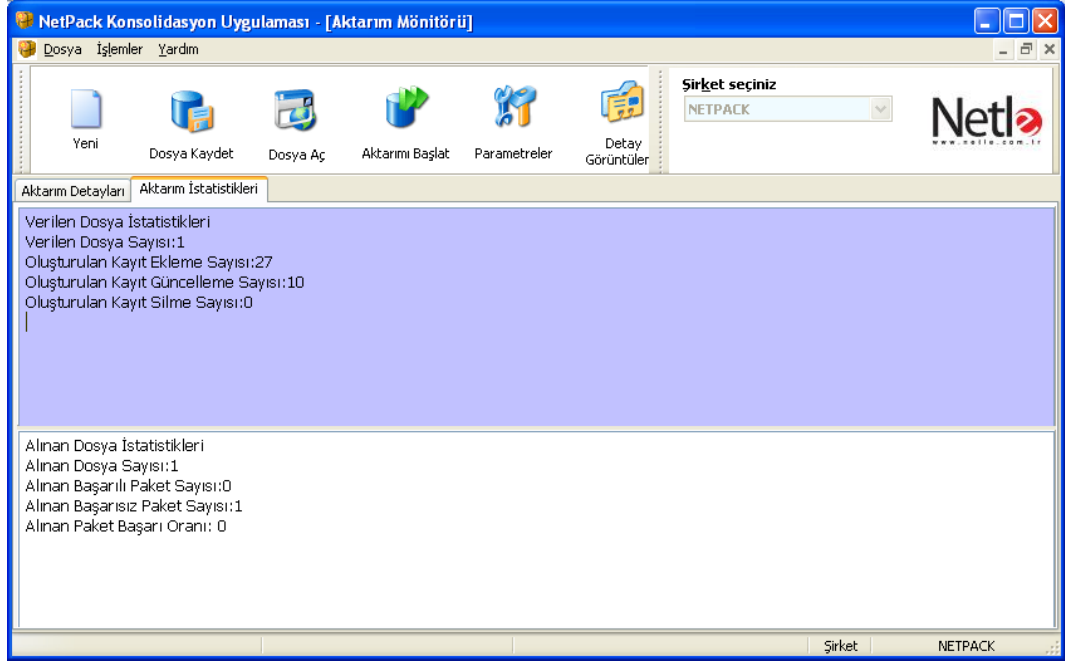
2.4.1. Aktarım Detayları

Verilen dosyalar geçmişi, alınan dosyalar geçmişi olmak üzere iki bölümden oluşur. Seçili olan şirketten oluşturulmuş paketler ve seçili olan şirkete alınmış paketler paket numarası ve detayları ile yer alır. Paket bilgisi yanında bulunan + düğmesine basıldığında paket içindeki tüm cümleler listelenebilir. İlgili paket üzerinde iken sağ click ya da "Paketi Tekrar Oluştur" düğmesi ile seçili paket için .ptz dosyası tekrar oluşturulabilir.



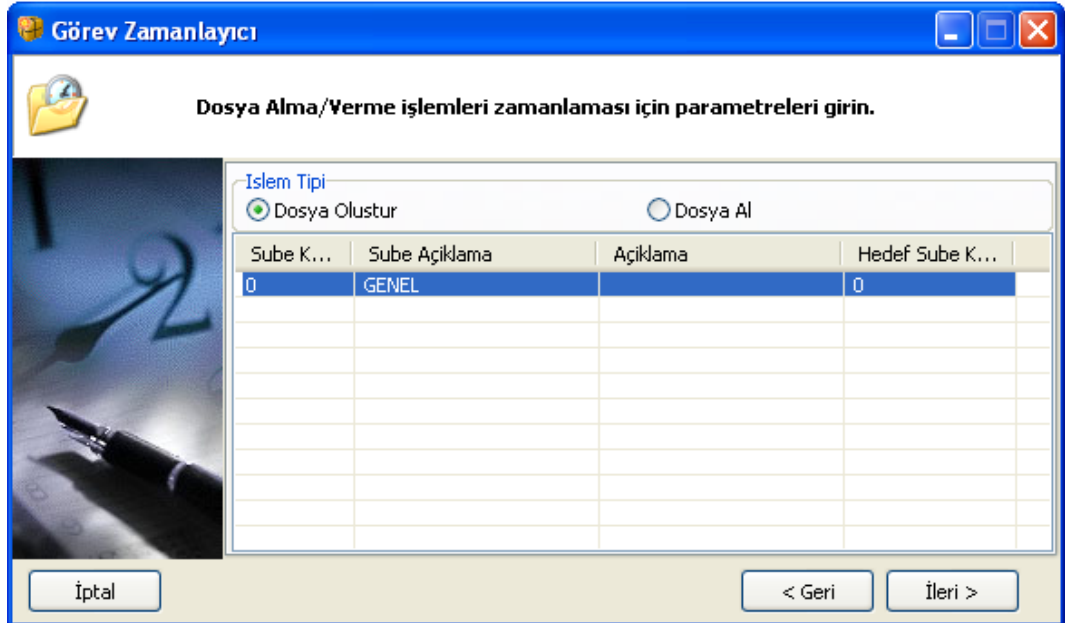
2.4.2. Aktarım İstatistikleri

Bu ekran aracılığı ile aktarım yapılan paket sayısı, paketlerdeki kayıtların dağılımı izlenebilmektedir. Sayısal bazda aktarılan kayıt, düzeltme, silme işlemi takip edilebilir.



2.5. Görev Zamanlayıcı

Dosya oluşturma, alma işlemlerinin zamanlayıcıya bağlanıp otomatik olarak yapılması sağlanabilir. Bu işlemin ftp, dosya ve e-posta ile yapılması sağlanabilir.



İlk ekrandan zamanlayıcıya bağlanacak işlem seçilir.

Görev Zamanlayıcı

Dosya Alma/Verme işlemleri zamanlaması için parametreleri girin.

Parametre/Sir...	Tipi	İşlem	Durum	Sonraki Çal...	Son Çalışma	Zam...
Yeni Görev						

Bu ekrandan var olan görev üzerinde sağ click düzenle ile değişiklik yapılabilir ya da "Yeni Görev" seçeneği ile yeni bir zamanlayıcı tanımlanabilir.

Görev Zamanlayıcı

Dosya Alma/Verme işlemleri zamanlaması için parametreleri girin.

Yöntem

Ftp

E-Mail

Dosya

Ftp Adresi
ftp.netle.com.tr

Ftp Portu
21 Bağlantı Kur

Kullanıcı Adı

Kullanıcı Şifresi

Üç farklı yöntem ile dosya alma/verme zamanlama ayarı yapılabilir. Ftp, e-mail, dosya.

Ftp: Ortak bir ftp adresi, kullanıcı isim şifresi gibi parametreler tanımlanmalıdır.

E-mail: Dosyaların ulaşacağı POP3 adresi ile ilgili mail adresi için geçerli kullanıcı isim şifresi tanımlanmalıdır.

Dosya: Dosyaların oluşacağı dizin tanımlanmalıdır.

Görev Zamanlayıcı

Dosya Alma/Verme işlemleri zamanlaması için parametreleri girin.

Gerçekleşme

Günlük

Haftalık

Her 1 günde bir

Saat 18:10

Kullanıcı adı esra.ak

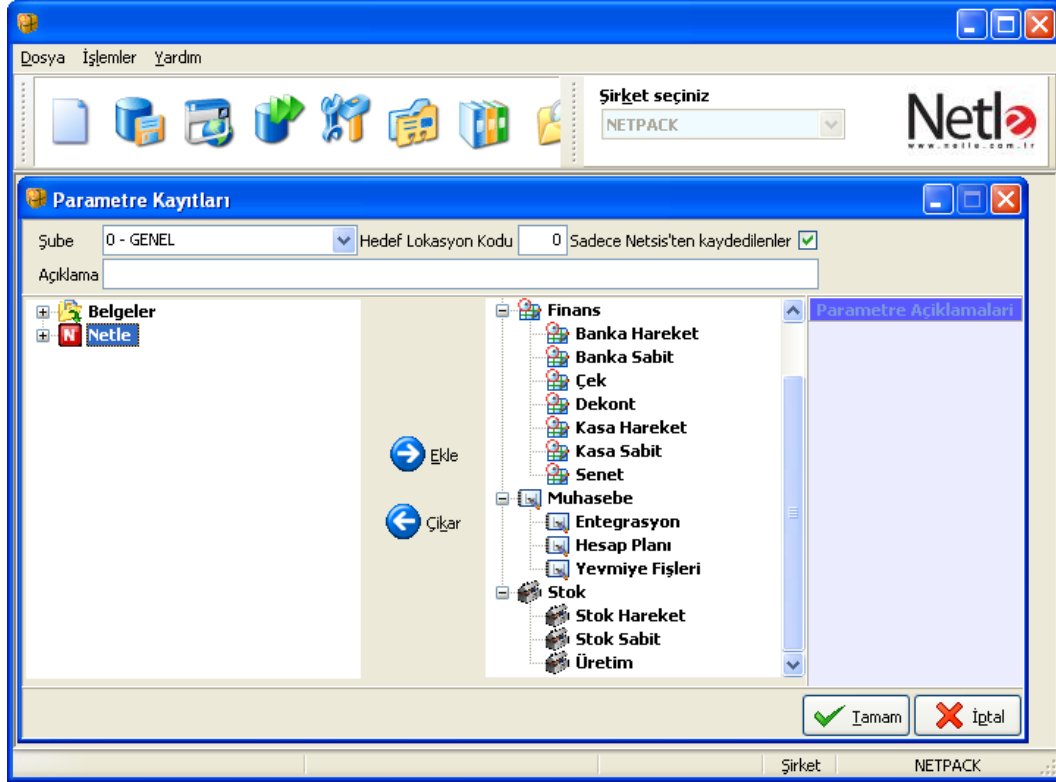
Kullanıcı Şifresi *****

İptal < Geri Bitir

Son olarak görevin çalışacağı periyod belirlenmelidir. Bu ekrandaki kullanıcı adı- şifre bu işlemleri yapmaya yetkisi olan windows kullanıcısıdır.

2.6. Parametre Kayıtları

Kaynak şirketten hedef şirkete aktarımı yapılacak belgeleri belirlemek için parametre ayarlarının yapıldığı ekrandır.



Şirket seçiniz kısmından seçilecek olan şirket belge girişinin yapıldığı kaynak şirket olmalıdır.

Şube: Kaynak şirketin hangi şubesinden dosya oluşturulacağını belirten sahadır.

Hedef Lokasyon Kodu: Eğer kaynak şirketin aynı şubesinden farklı dosyalar oluşturulacaksa hedef lokasyon kodları bazında farklı parametreler tanımlanabilir. Örnek olarak 0 şubesi için hedef lokasyon kodu 1 diyerek sabit dosyası, 2 diyerek hareket dosyası oluşturulabilir. Farklı olarak oluşturulan dosyalar farklı hedef şirketlere aktarılabilir.

Sadece Netsisten kaydedilenler: Sql Management Studio vb. Araçlar ile yapılan veritabanı işlemlerinin aktarım dosyası içeriğinde olması veya olmaması için eklenmiş sahadır

Açıklama: Parametreye verilen açıklamanın girileceği sahadır.

Tamam tuşuna basılarak aktarım tetikleyicilerin oluşması sağlanır. Bu andan sonra tetikleyiciler devreye gireceği için bu işlemler yapılmadan önceki hiçbir veri depolanmaz. Aktarıma yeni bir modül eklenmek ya da çıkarılmak istendiğinde bu ekrandan düzenlemeler yapılmalı ve tekrar tamam düğmesine basarak tetikleyicilerin tekrar oluşması sağlanmalıdır.

2.7. Sıra Düzenle

NetPack aktarımlarında kaynak ve hedef veri tabanlarında bulunan identity sahalara mutlaka farklı sıralarda olmalıdır. Aksi durumda kaynaktan aktarılan veriler, hedeften girilenler ile çakışacak ve aktarım hata alacaktır. Bu sorunun

önüne geçmek için "Sıra Düzenleme" işlemi ile tablolardaki tüm identity sahalar aynı sıraya çekilebilir.

