

SENE SONU DEVİR

1. Sene Sonu Devir Modülü

Netsis programları (Fusion@6, Fusion@6 Standard, Entegre@6) temel setinde, bir cari yıla ait bilgiler, bir şirkette bulunur ve her yeni cari yıl için yeni bir şirket yaratılması gerekir. Örnek: NETSIS2006 ve NETSIS2007 gibi. Program, yeni sene kayıtlarınızı eski sene kayıtlarının devamı olarak aynı şirkette oluşturmanıza izin verecektir.

Yeni senenin başında, yeni sene şirketini hazırlayıp, tüm modüller için yeni seneye ait kayıtları yeni sene, eski seneye ait kayıtları eski sene şirketinden devam ettirebilirsiniz. Modül bazında devirleri (stok devri, cari hesaplar devri vb.) ise, daha ileri bir tarihte yapıp devir kayıtlarının otomatik olarak yeni sene şirketinde oluşmasını sağlayabilirsiniz.

Eski sene şirketinde, yeni sene kayıtlarınızı yapmaya devam edebilirsiniz ve modül bazında devirlerin (stok devri, cari hesaplar devri vb.) yapılacağı tarihe kadar bu şekilde devam edebilirsiniz. Bu tarihte yeni sene şirketi yaratılıp modül devirleri yapılabilir. Ancak bu şekil çalışmada, devir yapılma tarihine kadar eski sene şirketinde muhasebe entegrasyonu ve muhasebede fiş girişi yapılmamalıdır. Yine bu şekil çalışmada, yeni sene şirketinin hazırlanması ile modül devirleri aynı tarihte yapılmalıdır.

Yeni sene şirketinin hazırlanması, Yeni Yıl Kopyalama bölümünde anlatılmaktadır.

İstenirse modül devirleri, eski seneden yeni seneye program tarafından otomatik olarak değil, her modülün kendi devir hareketleri kullanıcı tarafından elle işlenebilir.

Devirler ister program tarafından, ister kullanıcı tarafından yapılıyor olsun yeni sene şirketinin hazırlanması için devir öncesi hazırlık (yeni yıl kopyalama) işlemi mutlaka yapılmalıdır.

Yeni sene şirketi hazırlık ve modül bazında devir işlemlerinin hepsi eski sene şirketinden yapılmalıdır.

Yeni sene şirketinde devir yapılmadan muhasebe kayıtlarına başlanacaksa, sonradan oluşturulacak açılış fişi için bir fiş numarası ayrılmalıdır (Ayrıntılı bilgiyi Muhasebe Devirlerinde bulabilirsiniz).

Denetim Listeleri ile, modül bazında devirler sonrasında ilgili modülün devir tutarları ile muhasebe açılış fişindeki bağlantılı hesapların devir tutarlarını kıyaslanarak, farklılıklar tespit edilebilir.

2004 yılından 2005 yılına YTL'ye göre devir yapılabilmesi için aşağıdaki şekilde bir özel parametre tanımlanması gerekmektedir.

Özel Parametre Tanımlamaları

Grup Kodu: DEVIR

Anahtar: YTL

Değer: 0

Grup Kodu	Anahtar	Değer
CARI	FATDETEKALAN2G	2
CARI	FATDETEKALANGC	1
DEVIR	YTL	0

Bu parametre tanımlı olduğunda, devir işleminde, içinde bulunduğunuz şirketteki tutar bilgileri bir milyona bölünerek yeni sene şirketine aktarılacaktır.

2. Kayıt

2.1. Yeni Yıl Kopyalama

Bu bölüm, modül devirleri yapılmadan yeni yıl şirketinin hazırlanmasında kullanılan seçenektir. Yeni yılda çalışılacak şirket bilgisinin oluşturulmasını ve eski yıl şirketinde bulunan sabit bilgilerin bu şirkete geçmesini sağlar.

Yeni Yıl Kopyalama işlemi, **Fusion@6** ürününü kullanan ve birden fazla işletme tanımlanmış olan firmalarda, **işletmelerin merkezinde, Fusion@6 Standard, Entegre@6** ürünleri ile Fusion@6 ürününde işletme tanımlanmamış firmalarda ise **merkez şubede** çalıştırılmalıdır.

Yeni Yıl Kopyalama

Giriş İşlem İşlem Sonucu

Devir Şirketi DEVIR2008

Devir Yılı 2007

✓ Tamam

✗ Çıkış

Devir Şirketi

Yeni yılda kullanılacak şirketin isminin girileceği sahadır. Bu sahaya girilen şirketin daha önceden açılmamış olması gerekmektedir. Girilen şirket bu işlem adımıyla program tarafından açılacaktır. Yeni yıl kopyalama işlemi aynı yeni yıl şirketinin ismi kullanılarak birden fazla kez tekrarlanıyorsa, yeni yıl kopyalama işlemi öncesinde devir şirketi *şirket silme* işlemiyle silinmelidir.

Devir Yılı

Bu sahaya devir edilecek eski yıl bilgisi girilmelidir.

Yeni Yıl Kopyalama işlemi sırasında program tarafından yapılan işlemler şöyledir:

Eski senenin tüm bilgilerinin (table, view, vb.)yedeği alınacaktır (BACKUP)

Yedeklenen bu bilgiler, devir şirketine yüklenecektir (RESTORE).

Yeni yıl şirketindeki hareketler iptal edilecek, sabitler ise kalacaktır.

Bazı tablolarda ise, birtakım koşullara bağlı iptaller yapılacaktır. Örneğin koşul tablolarında, kapatılmış koşullar iptal edilip, aktif koşullar yeni senede kullanılmak üzere bırakılacaktır. Bu türden işlem gören tablolar;

TBLBEYANBASIM, TBLBNKTEMSABIT, TBLBNKTEMTRA, TBLCRMADAY, TBLCRMADAYURUN, TBLCRMFIRSAT, TBLCRMFIRSATURUN, TBLCRMPAZAKT, TBLCRMPAZALTAKT, TBLCRMSATAKT, TBLDAGAKTARIMLOG, TBLDAMGAVERGISI, TBLKOSULEK, TBLKOSDETAY, TBLKOSGENEL, TBLKOSULMAS, TBLDEPSAYIM, TBLMUHAGEC, TBLFATUIRS, TBLFATUEK, TBLTARTIMBLG, TBLKASA, TBLKDVBEBAN, TBLMUSTAHSI, TBLMUHTASAR, TBLREPLANISH, TBL SAYIM, TBLSTOKFIAT, TBLREVERORLOG, TBLSTOKURS, TBLKOSGENEL, TBLNAKLIYEBELGELINK, TBLNAKLIYE, TBLFARKLITESLIM,

TBLFATUVADE, TBLDEKOTRA, TBLCEKSENDEK, TBLKODHARCIRAH, TBLKRTSOZTRA, TBLBNKMSRF, TBLKRTSOZKST, TBLKRTSOZMAS, TBLTAHSILAT, TBLADRESMAS, TBLCRMANK, TBLCRMANKCEVAPMAS, TBLCRMANKICERIK, TBLCRMANKSABIT, TBLCRMASKYANK, TBLCRMASKYSABIT, TBLBKMPPLAN, TBLBKMSBIS, TBLBKMSBPER, TBLBKMSBSTOK, TBLBKMSOZDET, TBLBKMSOZMAS, TBLBKMTALEP, TBLBKMTTRA, TBLMAKBKM, TBLMAKMALİYET, TBLMAKSARF, TBLFORECAST, TBLMPS, TBLNPMLLOG, TBLSMSMAS, TBLSMSTRA, tablolarıdır.

Eski yıla ait hareket kayıtlarının tamamı silinen tablolar ise; LOGQUERYINFO, TBLACIKREC, TBLBAGLANTI, TBLBCK_MRP, TBLBCK_MRP_DETAIL, TBLBCK_MRPPLAN, TBLBCK_MRPSIP, TBLBFORMU, TBLBNKHESTRA, TBLBNKLOGTRA, TBLBORDROMAS, TBLCEKSENLOG, TBLCRMFORECAST, TBLCRMHEDEF, TBLDAGDISPATCH, TBLDAGFUNCHIST, TBLDAGFUNCHISTXML, TBLDAGKMTAKIP, TBLDAGPENETRASYON, TBLDAGPLASZİYARET, TBLDAGZİYRAPORDETAY, TBLDEPDURUM, TBLDEPHAR, TBLDZNBASIMLOG, TBLHESTEMP, TBLLIMALAT, TBLISEMRI, TBLKAMBBCEK, TBLBCEK, TBLDEKOTRA, TBLFATKALEMİLİSKİ, TBLKAMBBSEN, TBLBSEN, TBLKAMBMBSEN, TBLKUMGENEL, TBLMSEN, TBLKAMBMBCEK, TBLMALISARF, TBLMALİYET, TBLMCEK, TBLODEEMİR, TBLCAHAR, TBLÖZELHESAP, TBLSERİTRA, TBLSEVKMAS, TBLSEVTRA, TBLSİPAMAS, TBLSİPATRA, TBLSSATIRAC, TBLNETSİSLOG, TBLMUHARES, TBLMUHFİS, TBLMUHMAS, TBLMUPLANSUBE, TBLSTHAR, TBLSTOKPH, TBLUAKMAS, TBLISEMRİREC, TBLAI12, TBLALDUMY12, TBLTEKLİFMAS, TBLTEKLİFTRA, TBLMRPSİP, TBLKAPASİTE, TBLMRP, TBLMRPSİP, TBLMRP_DETAIL, TBLİMZALOG, TBLISEMRİEK, TEMP_MUHAGEC, TBLPOSAKTARILANLAR, TBLFORECASTHAZIRLIK, TBLMPKAPASİTE, TBLKRTTHSLT tablolarıdır.

Yeni sene şirketinde, her bölüme ait sabit kayıtlarda (Stok kartı kayıtları, Cari hesap kayıtları, Hesap planı, Banka Hesap Kayıtları), eski seneden oluşmuş toplam giriş, çıkış ve bakiye bilgileri sıfırlanacaktır.

Devir şirketi ve devir yılı sorgulamaları geçildikten sonra, karşınıza aşağıdaki ekran gelecektir.



Tamam tuşuna basıldığında, uzun sürebilecek bir takım işlemler program tarafından yapılmaya başlanacaktır. Bu aşamada sizin hiç bir müdahalenize gerek yoktur.

CRM Uygulaması Var İse

CRM uygulamasının kullanıldığı durumlarda, CRM'de girilen sabit kayıtlar ile açık olan aday, fırsat, aktivite, anket ve şikayet kayıtları Yeni Yıl Kopyalama işlemi ile yeni yıl şirketine aktarılacaktır. CRM kayıtlarının devri için modül devri yapılmasına gerek yoktur. Yeni yıl kopyalama işlemi sonrasında CRM uygulamasına mutlaka yeni yıl şirketinde devam edilmelidir. Eğer diğer modüllerin kayıtları, geçmiş yıl şirketinde yapılıyorsa, CRM uygulaması tarafından yaratılan yeni cari hesap kayıtları, talep/teklif, sipariş ve faturaların kod ve numaralarına dikkat edilmesi gerekir çünkü bu numaraların eski yıl şirketinde girilen yeni yıla ait kayıtlarda kullanılmamış olması gerekmektedir. Aksi takdirde, modül devirleri sırasında numara ve kod çakışması olabilir.

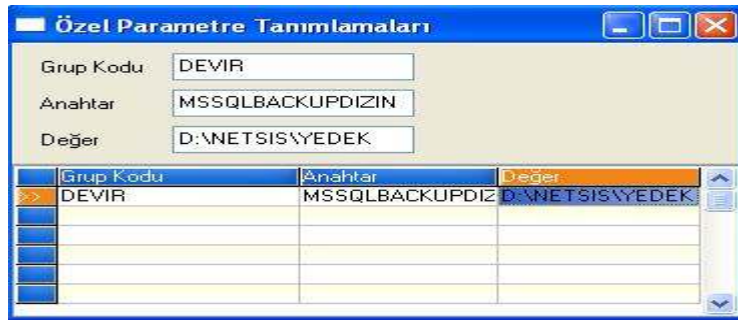
Yeni Yıl Kopyalama Sırasında Backup/Restore İşlemi

- MS SQL Server

Yeni yıl kopyalama işleminde backup/restore işlemi yapıldığı için SQL server yüklü makinenin diskinde yeterli yer olmalıdır. Yeterince yer olmaması halinde yeni yıl kopyalama işleminde hata alınacaktır. Bu durumda, disk üzerinde boş alan ayarlanarak işleme devam edilebilir.

İstenirse, aynı sunucuda bulunan farklı bir diskte boş alan olması halinde, tanımlanan özel bir parametre ile yedeğin boş alana sahip olan diğer diskteki bir dizinde oluşturulması sağlanabilir.

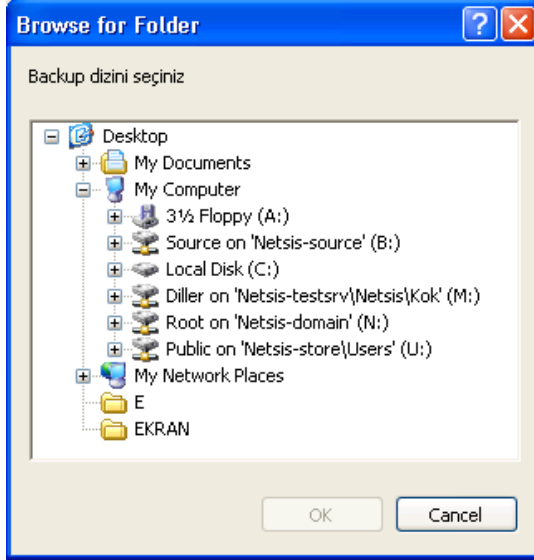
Bunun için Yardımcı Programlar/Özel Parametre Kayıtları menüsünde tanımlama yapılması gerekmektedir.



Özel parametre tanımlaması, Grup Kodu: DEVIR, Anahtar: MSSQLBACKUPDIZIN, Değer: "SQL Sunucu üzerinde bir dizin" şeklinde yapılmalıdır. Sene Sonu Devir işleminde yedeğin alınacağı dizin sorgulanmayacak ve yedek, parametrede belirlenen dizinde oluşturulacaktır.

- Oracle

Eğer **kullanılan veri tabanı Oracle ise**, Yeni Yıl Kopyalama ekranında "Tamam" butonuna basıldığında aşağıdaki gibi bir ekran çıkacaktır.



Burada, Yeni Yıl Kopyalama işleminin yapılabilmesi için bir dizin sorgulanmaktadır. Kopyalanacak şirketin tüm bilgilerinin geçici bir klasörde yedeğinin alınması için işlemin yapılacağı istemcide yeterli boş alanın ve ilgili kullanıcının haklarının yeterli olması gerekmektedir. İşlem sonunda geçici dosyalar silinecektir.

Yeni Yıl Kopyalama Sırasında Oluşabilecek Hatalar

İşlem sırasında çıkabilecek hatalar İşlem Sonucu sayfasında görüntülenecek ve farenin sağ tuşuna basılarak dosyaya kayıt edilebilecektir. Yazılan hataların incelenmesi gerekmektedir.

Yeni Yıl Kopyalama işlemi, devir şirketi yaratıldıktan sonra, herhangi bir hatadan dolayı yarım kalabilir. İşlemin kesilmesine sebep olan problem çözüldükten sonra, devir işlemine devam etmek mümkündür. Bunun için, Yeni Yıl Kopyalama bölümünde bulunan sahalara daha önceden girdiğiniz bilgileri girerek "Tamam" butonuna basmanız gerekmektedir.



Bu durumda, işleme kaldığınız yerden devam etmek isteyip istemediğinizi sorgulayan bir ekran gelecektir. "Evet" butonuna basmanız halinde, yeni yıl şirketi tekrar kopyalanmadan devir işlemine devam edilecektir. İşlemler bittiğinde, modül devirleri öncesi, yeni sene kayıtlarına başlama ortamının hazırlanması işlemi tamamlanmış olur. İstenirse eski senenin kayıtları bitene kadar, hiç bir modülün devri yapılmadan eski sene şirketinde ve yeni sene şirketinde ayrı ayrı çalışılarak kayıtlara devam edilebilir. Eski senenin devir kayıtları, yeni sene bilgilerine, eski sene kapatılıp devir yapıldığında aktarılabilir. İstenirse modül devirleri programın içinden yapılmayıp, açılan yeni sene şirketinde elle işlenebilir. Bu işlemlerden biri yapılmadan yeni sene bakiyelerini doğru olarak izleyebilmek mümkün değildir. Yeni yıl kopyalama işlemi ile deviri oluşturulan bir şirkete girerken "Şirket devri yapılmıştır.Devir Şirketi: DEVİR Bu şirketin sadece rapor amaçlı kullanılması tavsiye edilmektedir. Yeni yıla ait kayıtlarınızı veya düzeltme işlemlerinizi DEVİR şirketine yapabilirsiniz!" şeklinde uyarı mesajı verilmektedir.

2.2. Sabit Kayıt Kontrolü

Sabit Kayıt Kontrolü işlemi, **Fusion@6** ürününü kullanan ve birden fazla işletme tanımlanmış olan firmalarda, işletmelerin merkezinde, Fusion@6 Standard, **Entegre@6** ürünleri ile **Fusion@6** ürününde işletme tanımlanmamış firmalarda ise merkezde eski sene şirketinde çalıştırılmalıdır. Yeni Yıl Kopyalama işleminden sonra eski sene şirketinde açılan cari kart, stok kartı, muhasebe hesap planı ve banka hesap kayıtları gibi sabit bilgiler yeni sene şirketinde de tanımlanmalıdır. Tanımlamalar yapılmadığı takdirde modül

devirleri esnasında eski şirkette hareket gören bu tür kartların devir bilgileri, yeni sene şirketine aktarılamayacaktır. Sabit Kayıt Kontrol işlemi kullanarak, Yeni Yıl Kopyalama yapıldıktan sonra ve modül bazında devirlere geçmeden önce, eski sene şirketinde açılan cari kart, stok kartı, muhasebe hesap planı ve banka hesap kayıtları gibi sabit bilgilerin yeni sene şirketinde de otomatik olarak açılması sağlanabilir.

The screenshot shows a software window titled "Sabit Kayıt Kontrolü". The window has a blue title bar and a menu bar with "Giriş", "İşlem", and "İşlem Sonucu" options. Below the menu bar, there is a "Devir Şirketi" (Transfer Company) field containing "DEVIR2008". The main area contains a list of checkboxes for various fixed records: "Cari Sabit Bilgileri", "Banka Sabit Bilgileri", "Plasiyer Bilgileri", "Stok Sabit Bilgileri", "Muhasebe Detay Kodları", "Esnek Sabit Bilgileri", "Muhasebe Sabit Bilgileri", "Proje Kodları", and "Referans Kodları". At the bottom, there are two buttons: "İtamam" (Completed) with a green checkmark and "Çıkış" (Exit) with a red X.

Eski sene şirketinde bulunup, yeni sene şirketinde de tanımlanmasını istediğiniz sabit bilgi türü işaretlenerek yeni sene şirketinde oluşturulmaktadır.

2.3. Lojistik/Satış

2.3.1. Talep/Teklif Devir

Talep/ Teklif Devir işlemi, tüm 4.0 versiyonlarında, her işletme ve şube için ayrı ayrı çalıştırılmalıdır.

Talep/ Teklif uygulamasını kullanılması halinde, stok devrinden önce mutlaka Talep/ Teklif devri yapılmalıdır.

Talep/Teklif Devir

Giriş İşlem İşlem Sonucu

Devir Şirketi

Devir Baz Tarihi

Talep ve tekliflerinizin devrini yapabileceğiniz bölümdür. Eski sene şirketindeki teslimatı yapılmamış talep ve tekliflerin takibine, yeni senede devam edebilmeniz için talep ve tekliflerin yeni sene şirketine aktarılması sağlanır.

Devir Baz Tarihi

Talep/ Teklif devri için baz alınacak tarihtir. Devir baz tarihi olarak vereceğiniz tarihten önceki talep ve **tekliflerinizden (talep/ teklif kayıt tarihi baz alınır)** sadece teslimatı tamamlanmamış olanları, bu tarihten sonraki tüm talep/ teklif kayıtlarınız yeni sene şirketine aktarılır. Talep/ Teklif modülünü kullanmıyorsanız bu bölümde herhangi bir şey yapmanız gerekmez.

2.3.2. Sipariş Devir

Sipariş Devir işlemi, tüm 4.0 versiyonlarında, her işletme ve şube için ayrı ayrı çalıştırılmalıdır.

Sipariş uygulamasının kullanılması halinde, stok devrinden önce mutlaka sipariş devri yapılmalıdır.

Sipariş Devir

Giriş İşlem İşlem Sonucu

Devir Şirketi DEVIR2008

Devir Baz Tarihi 31.12.2007

Sipariş Tipi Hepsi

Parçalanmış siparişler devredilsin

Tamam Çıkış

Siparişlerinizin devrini yapabileceğiniz bölümdür. Eski sene şirketindeki teslimatı yapılmamış siparişlerin takibine, yeni senede devam edebilmeniz için siparişlerin yeni sene şirketine aktarılması sağlanır.

Devir Baz Tarihi

Sipariş devri için baz alınacak tarihtir. Devir baz tarihi olarak vereceğiniz tarihten önceki siparişlerinizden (sipariş kayıt tarihi baz alınır) sadece teslimatı tamamlanmamış olanları, bu tarihten sonraki tüm sipariş kayıtlarınızı yeni sene şirketine aktarılır. Sipariş modülünü kullanmıyorsanız bu bölümde herhangi bir şey yapmanız gerekmez.

Parçalanmış Siparişler Devredilsin

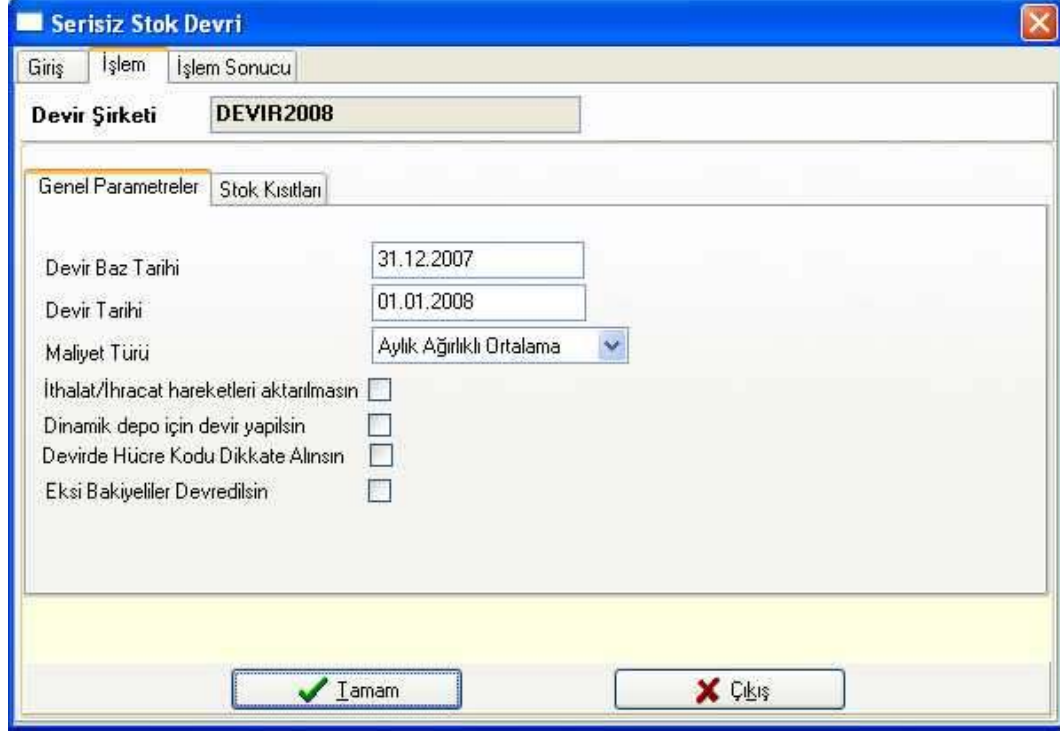
Bu sahanın amacı, merkezden girilen ve şube kodları verilerek şubeler bazında parçalanmış siparişlerden teslimatı tamamlanmamış olanlarının, devir şirketine aktarılmasıdır. Merkez işletme veya şubenin siparişleri devrediliyorsa, bu saha işaretlenmiş olarak gelecektir ve değişiklik yapılamayacaktır. Ancak merkez olmayan bir işletme veya şubenin siparişleri devrediliyorsa bu alan işaretlenemeyecektir. Bunun sebebi parçalı siparişin sadece merkezden girilebilmesidir.

2.3.3. Serisiz Stok Devri

Yeni Eski yöntemle stok devri, bundan sonra serisiz stok devri ile adlandırılmış olup, seri uygulaması kullanmayan firmalar tarafından uygulanacaktır. Stok kartlarında hem Girişte hem de Çıkışta seri uygulaması işaretli olan stokların devri daha sonra anlatılacak olan Serili Stok Devri bölümünden yapılacaktır.

Sadece Çıkışta ya da Girişte seri takibi yapılıyor ise devir, Serisiz Stok Devri adımından yapılmalıdır. Ancak seri bilgileri aktarılmayacaktır.

Serisiz Stok Devir işlemi, tüm 4.0 versiyonlarında, her işletme ve şube için ayrı ayrı çalıştırılmalıdır.



Stok sabit bilgilerinin yeni sene şirketine aktarılma işleminin yukarıda anlatılan Yeni Yıl Kopyalama bölümünden yapılmış olması gerekmektedir. Burada bu sabitlere bağlı hareketlerin devri yapılacak, sonuç devir hareketi/hareketleri yeni sene şirketindeki stok hareketlerine işlenecektir. Sipariş ve talep/teklif takibi kullanılıyor ise ve sipariş ile talep/teklif devirleri henüz yapmadı ise, stok devrini yapmadan önce sipariş ve talep/teklif kayıtları devredilmelidir. Ayrıca; Ensek Yapılandırma uygulamasının kullanıldığı firmalarda, stok hareketleri yapılandırma kodları bazında kırılımlı olarak program tarafından oluşturulacaktır. Lokal Depo Uygulaması olan firmalarda, lokal depolara göre devir işlemi, stok devri sırasında program tarafından otomatikman yapılacağı için lokal depolardaki tüm çalışmaların bitirilmiş olması gereklidir.

Genel Kısıtlar

Devir Baz Tarihi

Stok devri için baz alınacak tarihtir. Bu sahaya yılın son günü otomatik olarak getirilecektir. Devir baz tarihinden önceki stok hareketleri, seçilen maliyet türüne göre devredilir. Bu tarihten sonraki hareketler aynen yeni şirkete aktarılır.

Devir Tarihi

Yeni şirkete aktarılabacak stok devirleri için, kullanılması istenen tarihin girileceği sahadır.

Maliyet Türü

Devir, FIFO (ilk giren ilk çıkar), LIFO (son giren ilk çıkar), Ağırlıklı ortalama, Hareketli ortalama, Aylık ağırlıklı ortalama, Alış fiyatı ve Maliyet Muhasebesi maliyet türlerinden biriyle yapılabilmektedir.

Dikkat! Maliyet Muhasebesini kullanan firmaların maliyet türü olarak Maliyet Muhasebesi Fiyatı'nı seçmeleri gerekmektedir. Bu durumda stok devrinde stok kartlarındaki maliyet fiyatları baz alınacaktır.

Yeni İthalat/İhracat Hareketleri Aktarılmasın

Bu seçenek işaretlendiğinde, stok hareketlerinde bulunan, devir baz tarihinden sonrasına girilmiş ve kapatılmamış ithalat/ihracat hareketleri yeni sene şirketine aktarılmayacaktır. İthalat/İhracat kapatmaları eski yıl şirketinde yapıldıktan sonra İthalat/İhracat Devri işlemi ayrıca çalıştırılmalıdır.

Bu seçenek işaretlenmediğinde ise eskiden olduğu gibi stok hareketlerinde görülen bu kayıtlar yeni yıl şirketine aktarılacaktır. İthalat/İhracat Devri işlemi de ayrıca çalıştırılmalıdır.

Devirde Hücre Kodu Dikkate Alınsın

Bakiye Verenler seçeneği işaretlendiğinde aktif olan sahadır. Dinamik depo modülünün kullanıldığı durumlarda, bakiye veren seri kayıtları aktarılırken bakiye kontrolünün hem seri hem de seri kayıtlarında bulunan hücre koduna göre yapılması için kullanılan seçenektir. Bu seçeneğin işaretlenmesi halinde aktarım, Seri ve Hücre Kodu kırılımında olacaktır.

Dinamik Depo İçin Devir Yapılsın

Dinamik depo modülü kullanan firmalarda merkez işletme ya da şubede işaretli olarak gelecek ve müdahale edilemeyecektir. Devir için verilen tarih itibarı ile hücre bakiyeleri yeni seneye devir olarak işlenecektir.

Yeni Eksi Bakiyeliler Devredilsin

Bakiyesi eksiye düşmüş olan stokların da yeni yıl şirketine aktarılması isteniyorsa işaretlenmesi gereken seçenektir. İşaretlenmediği durumda eksi bakiyede olan stokların devri yeni yıl şirketine aktarılmayacaktır.

Devir Kayıtları Detaylandırılsın

Bu seçenek, Maliyet Türü sahasında FIFO seçilmesi halinde sorgulanacaktır. Stok hareketlerinin FIFO'ya göre bulunan bakiyeler bazında detaylı oluşturulması için işaretlenmesi gereken seçenektir. İşaretlenmemesi halinde ise, FIFO'ya göre bulunan stok bakiyeleri, stok hareketlerine kümüle olarak aktarılacaktır.

Dövizli Stok Devri İçin

Dövizli stok devri, FAS52, IAS29 veya Enf.Muh. seçeneklerinden birinin kullanılması durumunda mutlaka gereklidir. Dövizli stok devri yapabilmek için öncelikle maliyet türü olarak Aylık Ağırlıklı Ortalama, FIFO, LIFO veya Maliyet Muhasebesi Fiyatı seçeneklerinden birinin işaretlenmiş olması gereklidir. Bu durumda program, seçilen maliyet türüne göre her stoğun dövizli birim maliyet fiyatını bulacak, yeni yıl şirketinde döviz tutarına aktaracaktır. Döviz tipi olarak Genel Parametre Kayıtlarındaki firma döviz tipi kullanılacaktır.

Yeni Stok Kısıtları

Serisiz Stok Devri

Giriş İşlem İşlem Sonucu

Devir Şirketi

Genel Parametreler Stok Kısıtları

Kısıt

#	Ve / Veya / Değil	Saha Adı	Operatör	Değer 1	Değer 2
		GRUP_KODU	eşittir	T	
	Ve	KOD_1	arasında	35	45
	Ve				

ABCKODU
ALFKOD
ALIS_DOV_TIP
ALIS_FIAT1
ALIS_FIAT2
ALIS_FIAT3
ALIS_FIAT4
ALIS_KDV_KODU

GRUP_KODU

35 Ve 45 Ve

Tamam Çıkış

Devri yapılmak istenen stoklarla ilgili kısıtlamaların yapılabileceği bölümdür. Ekranda, stok sabit kayıtlarında girilen bilgiler listelenmektedir. Stokların bölüm bölüm devrinin yapılabilmesi için kullanılır. Ekranı yeni bir satır eklemek için klavyeden insert, seçili olan satırı silmek için de delete tuşuna basılmalıdır.

2.3.4. Serili Stok Devri (Yeni)

Serili Stok Devir işlemi, tüm 4.0 versiyonlarında, her işletme ve şube için ayrı ayrı çalıştırılmalıdır.

Genel Parametre Kayıtları bölümünde "Seri Uygulaması" parametresini kullanan ve stok kartlarında **Giriş ve Çıkış**larda seri uygulaması işaretli olan stokların devirlerinin yapılacağı bölümdür.

Önemli

- Serili stok devri yapılacak ise seriler ya da stoklar eksi bakiye vermemelidir.
- Stokların bir kısmının serili bir kısmının da serisiz kullanıldığı durumda, Serili ve Serisiz Stok Devri işlemlerinin her ikisi de çalıştırılmalıdır. Bu durumda hangi işlemde hangi stokların devredileceği stok kartındaki seri parametrelerine göre belirlenir.

Stok sabit bilgilerinin yeni sene şirketine aktarılma işleminin yukarıda anlatılan Yeni Yıl Kopyalama bölümünden yapılmış olması gerekmektedir. Burada bu sabitlere bağlı hareketlerin devri yapılacak, sonuç devir hareketi yeni sene şirketindeki hareketlere işlenecektir. Sipariş ve talep/teklif takibi kullanılıyor ise ve sipariş ile talep/teklif devirleri henüz yapmadı ise, stok devrini

yapmadan önce sipariş ve talep/teklif kayıtları devredilmelidir. Ayrıca; Ensek Yapılandırma uygulamasının kullanıldığı firmalarda, stok hareketleri yapılandırma kodları bazında kısımlı olarak program tarafından oluşturulacaktır. Lokal Depo Uygulaması olan firmalarda, lokal depolara göre devir işlemi, stok devri sırasında program tarafından otomatikman yapılacağı için lokal depolardaki tüm çalışmaların bitirilmiş olması gereklidir.

Serili stok devri yapılırken öncelikle, verilecek kısıtlar doğrultusunda stok bakiyeleri bulunur ve bakiye devirler aktarılır. Devir hareketleri ile bağlantılı seriler ilk giren ilk çıkar metoduna göre bulunur ve stok hareketleri ile ilişkilendirilir.

Aktarılan seriler, yeni yıl şirketinde, stok hareketlerinde sağ klikte bulunan "Seri Bilgisi İzleme" adından ya da Seri Takibi Bakiye Listesinden izlenebilir. Rapor Modülü/Stok Raporları/Seri Kayıt Listesi bölümünden hazırlanacak bir rapor ile, eski yıl şirketinde bu serilerin hangi belgeden aktarıldığına dair detay bilgileri de görülebilir.

Devir Baz Tarihi

Stok devri için baz alınacak tarihtir. Bu sahaya yılın son günü otomatik olarak getirilecektir. Devir baz tarihinden önceki stok hareketleri, seçilen maliyet türüne göre devredilir. Bu tarihten sonraki hareketler aynen yeni şirkete aktarılır.

Devir Tarihi

Yeni şirkete aktarılabacak stok devirleri için, kullanılması istenen tarihin girileceği sahadır.

Maliyet Türü

Devir, FIFO (ilk giren ilk çıkar), LIFO (son giren ilk çıkar), Ağırlıklı ortalama, Hareketli ortalama, Aylık ağırlıklı ortalama, Alış fiyatı ve Maliyet Muhasebesi maliyet türlerinden biriyle yapılabilmektedir.

Dikkat! Maliyet Muhasebesini kullanan firmaların maliyet türü olarak Maliyet Muhasebesi Fiyatı'nı seçmeleri gerekmektedir. Bu durumda stok devrinde stok kartlarındaki maliyet fiyatları baz alınacaktır.

Yeni İthalat/İhracat Hareketleri Aktarılması

Bu seçenek işaretlendiğinde, stok hareketlerinde bulunan, devir baz tarihinden sonrasına girilmiş ve kapatılmamış ithalat/ihracat hareketleri yeni sene şirketine aktarılmayacaktır. İthalat/İhracat kapatmaları eski yıl şirketinde yapıldıktan sonra İthalat/İhracat Devri işlemi ayrıca çalıştırılmalıdır.

Bu seçenek işaretlenmediğinde ise eskiden olduğu gibi stok hareketlerinde görülen bu kayıtlar yeni yıl şirketine aktarılacaktır. İthalat/İhracat Devri işlemi de ayrıca çalıştırılmalıdır.

Dinamik Depo İçin Devir Yapılsın

Dinamik depo modülü kullanan firmalarda merkez işletme ya da şubede işaretli olarak gelecek ve müdahale edilemeyecektir. Devir için verilen tarih itibarı ile hücre bakiyeleri yeni seneye devir olarak işlenecektir.

Devirde Hücre Kodu Dikkate Alınsın

Dinamik depo modülünün kullanıldığı durumlarda, bakiye veren seri kayıtları aktarılırken bakiye kontrolünün hem seri hem de seri kayıtlarında bulunan hücre koduna göre yapılması için kullanılan seçenektir. Bu seçeneğin işaretlenmesi halinde aktarım, Seri ve Hücre Kodu kırılımında olacaktır.

Devirde Seri-2 Dikkate Alınsın

Bu seçeneğin işaretlenmesi halinde, bakiye veren seri kayıtları aktarılırken bakiye kontrolü hem seri hem de seri-2'ye göre yapılacaktır. Aktarım, Seri ve Seri-2 kırılımlı olarak yapılacaktır.

Dövizli Stok Devri İçin

Dövizli stok devri, FAS52, IAS29 veya Enf.Muh. seçeneklerinden birinin kullanılması durumunda mutlaka gereklidir. Dövizli stok devri yapabilmek için öncelikle maliyet türü olarak Aylık Ağırlıklı Ortalama, FIFO, LIFO veya Maliyet Muhasebesi Fiyatı seçeneklerinden birinin işaretlenmiş olması gereklidir.

Bu durumda program, seçilen maliyet türüne göre her stoğun dövizli birim maliyet fiyatını bulacak, yeni yıl şirketinde döviz tutarına aktaracaktır. Döviz tipi olarak Genel Parametre Kayıtlarındaki firma döviz tipi kullanılacaktır.

Yeni Stok Kısıtları

Serili Stok Devri

Giriş İşlem İşlem Sonucu

Devir Şirketi GENEL2008

Genel Parametreler Stok Kısıtları

Kısıt

#	ve / veya	/ Değil	Saha Adı	Operatör	Değer 1	Değer 2
			ABCKODU			
			ALFKOD			
			ALIS_DOV_TIP			
			ALIS_FIAT1			
			ALIS_FIAT2			
			ALIS_FIAT3			
			ALIS_FIAT4			
			ALIS_KDV_KODU			

İtamam Çıkış

Devri yapılmak istenen stoklarla ilgili kısıtlamaların yapılabileceği bölümdür. Ekranda, stok sabit kayıtlarında girilen bilgiler listelenmektedir. Stokların bölüm bölüm devrinin yapılabilmesi için kullanılır. Ekranı yeni bir satır eklemek için klavyeden insert, seçili olan satırı silmek için de delete tuşuna basılmalıdır.

2.3.5. İthalat/İhracat Devir

İthalat/ İhracat Devir işlemi, tüm 4.0 versiyonlarında, her işletme ve şube için ayrı ayrı çalıştırılmalıdır.



İthalat ve ihracat uygulaması olan firmaların, henüz kapatılmamış kayıtlarının devir şirketine aktarılması için kullanılan bölümdür. Bu işlem ile ithalat kapatması henüz tamamlanmamış ithalat irsaliyeleri (miktar sahaları boş, export miktarı sahaları dolu olan hareketler) devir şirketindeki stok hareket kayıtlarına aktarılmaktadır. Ayrıca Dekont Modülü/Genel Dekont Kaydı bölümünden IT ve IH seri numarasıyla kaydedilmiş tüm dekontlar devir şirketine aktarılacaktır.

Fatura modülünde bulunan "İhracat/ İthalat miktarları stoklara geçsin" parametresi işaretli ise tüm ithalat/ ihracat kayıtları eski senede kapatılmalıdır. Bu parametreyi kullanan firmalar, stok devirlerini yapmadan önce, gerekirse yeni senede olabilecek masraflar için de karşılık ayırarak, eski sene şirketinde bütün ithalat/ihracat kapatmalarını yapmalıdır.

2.4. Finans

2.4.1. Cari Devir

Cari Devir işlemi, **Fusion@6** ürününü kullanan ve birden fazla işletme tanımlanmış olan firmalarda, işletmelerin merkezinde, **Fusion@6 Standard**, **Entegre@6** ürünleri ile **Fusion@6** ürününde işletme tanımlanmamış firmalarda ise merkezde çalıştırılmalıdır. Cari hareketlerin her çeşit devri şube bazında ayrı ayrı otomatik olarak oluşturulacaktır.

Cari hesaplarınızın devir işlemi yapabileceğiniz bölümdür. Bu işlemten önce, Cari hesap sabit bilgilerinin yeni sene şirketine aktarılma işleminin yukarıda anlatılan Yeni Yıl Kopyalama bölümünden yapılmış olması gerekmektedir. Yeni Yıl Kopyalama işleminden sonra eski yıl şirketinde oluşturulan cari hesap sabit bilgisi var ise, bu bilgiler, yukarıda anlatılan Sabit Kayıt Kontrolü ile yeni yıl

şirketine aktarılabilir. Burada, sabitlere bağlı hareketlerin devri yapılacak, sonuç devir hareketi yeni sene şirketindeki hareketlere işlenecektir. Yeni yıla ait kayıtları yeni yıl şirketine girmeyi tercih eden firmalar, modül devirleri yapılana kadar, eski yıla ait devir bilgilerini yeni yıl şirketinde göremeyeceklerdir. Dolayısıyla bu firmalar, modül devri yapılıncaya kadar, yaşlandırmalı ödeme emri hazırlayamayacak, cari risk takibi ve özel hesap kapatma yapamayacaklardır. Bu tür uygulamaları olan firmalar, cari hesap mutabakatları yapılana kadar, yeni yıla ait kayıtları eski yıl şirketine girmek suretiyle, işlemlerini gerçekleştirebilirler.



Cari Devir adımı girişinde, ilk olarak yukarıdaki uyarı ekranı gelecektir. Bu uyarı, dövizli çalışma varsa devir yapılmadan öncelikle cari modülde kur farklarının kapatılma işleminin yapılması içindir. Bu işlemin gerekliliği ilerideki bölümlerde anlatılacaktır.

Bu onaylama ekranında Evet butonuna basıldığında Cari hesap devirlerinin ne şekilde gerçekleşeceğini sorgulayan ekran gelecektir.

Cari Devir

Giriş İşlem İşlem Sonucu

Devir Şirketi **DEVIR2008**

Genel Parametreler Cari Kısıtları

Devir Tipi **1) Bakiyeli Devir**

Devir Baz Tarihi **31.12.2007**

Devir Tarihi **01.01.2008**

Bakiyeli Devir Parametreleri

Bakiyeli Devir Tipi Tarih Aralıklı Son Bakije

Plasiyerlere göre kırılım yapılınsın

Devir kayıtlarında ortalama vade tarihi hesaplınsın

Bakiyeli Devir Seçildiğinde Devir Baz Tarihinden Sonraki Kayıtlar Aynen Aktarılır.Bu Tarihten Önceki Kayıtların Devri Oluşturulur.

Tamam Çıkış

Devir Tipi

Cari devirlerinizi yapmadan önce hangi tip devir yapacağınıza karar vermelisiniz. Seçilebilecek devir tipleri şöyledir;

- 1- BAKİYELİ DEVİR
 - 1.1- SON BAKİYE
 - 1.2- TARİH ARALIKLI
- 2- CARİ HESAP TİPİNE GÖRE (YAŞLANDIRMALI DEVİR)

1- Bakiyeli Devir

Cari Devir

Giriş İşlem İşlem Sonucu

Devir Şirketi **DEVIR2008**

Genel Parametreler Cari Kısıtları

Devir Tipi 1) Bakiyeli Devir

Devir Baz Tarihi 31.12.2007

Devir Tarihi 01.01.2008

Bakiyeli Devir Parametreleri

Bakiyeli Devir Tipi Tarih Aralıklı Son Bakiye

Plasiyerlere göre kırılım yapılınsın

Devir kayıtlarında ortalama vade tarihi hesaplınsın

Bakiyeli Devir Seçildiğinde Devir Baz Tarihinden Sonraki Kayıtlar Aynen Aktarılır. Bu Tarihten Önceki Kayıtların Devri Oluşturulur.

Tamam Çıkış

Devir Baz Tarihi

Tarih aralıklı devir seçeneği için, en son hangi tarihe kadar olan hareketlerin devrinin yapılacağını belirleyeceğiniz sınır tarihi sorusudur. (Cari hareket kayıt tarihleri baz alınır) Bu tarihten sonraki kayıtlar aynen aktarılır.

Devir Tarihi

Devir tarihi, devir hareketlerinin yeni sene şirketine işleneceği kayıt tarihidir. Büyük çoğunlukla yeni yılın ilk iş günü girilir.

Bakiyeli Devir Parametreleri

Bakiyeli Devir Tipi

Tarih Aralıklı

Tarih aralıklı devir seçeneği, devir yapılacak tarihten sonrasına kaydedilmiş hareketleriniz varsa işaretlenmelidir. Yeni sene şirketinde örneğin eski senenin 11. aya kadar devir bilgisi ve 12. ayın bilgilerini olduğu gibi görebilmek için kullanabilirsiniz.

Son Bakiye

Bu seçenek ile, cari hesabın son borç/alacak bakiyesi, tek devir hareketi olarak yeni sene şirketine işlenir. Proje kodu ve/veya döviz kullanımı varsa, proje/döviz kırılımında bakiyeler ayrı ayrı işlenir. Eğer eski sene şirketinde hiç yeni sene kaydı girilmemiş ise ve cari kayıtlarında özel hesap kapatma kullanılmamışsa, hız açısından tavsiye edilen devir yöntemidir. Eski yıl

şirketine yeni yıl kaydı girilmesi halinde ise, yeni yıla ait kayıtlar olduğu gibi yeni sene şirketine aktarılacaktır.

Plasiyerlere Göre Kırılım

Plasiyer uygulaması olan firmalarda, bu seçenek işaretlenir ise, devir olarak aktarılan cari hareketler için plasiyer koduna göre kırılım yapılacaktır.

Yeni Devir Kayıtlarında Ortalama Vade Tarihi Hesaplansın

Geçmiş yıl şirketindeki cari hareketlerinin, devir tarihine göre ortalama vade gününün bulunmasını sağlayan seçenektir. Bulunan gün değeri devir tarihine eklenerek, devredilen hareketlerin vade tarihi sahasına yazılmaktadır.

Yeni Cari hesaplarda Puan uygulamasının kullanıldığı durumda, puan bakiyelerinin de cari hareketlere taşınması sağlanmıştır. Sadece Bakiyeli Devir seçeneği için desteklenmektedir.

2- Cari Hesap Tipine Göre Devir

Devir Baz Tarihi

Yaşlandırmalı devir için, en son hangi tarihe kadar olan hareketlerin devrinin yapılacağını gösterildiği sınır tarihi sahasıdır. (Cari hareket kayıt tarihleri baz alınır) Bu tarihten sonraki kayıtlar aynen aktarılır.

Bu devir seçeneđi, cari sabit kayıtlarında, her cari için ayrı ayrı belirlenebilen Cari Hesap Tipine (Yaşlandırma / Özel Hesap Kapatma) göre Borç/ Alacak yaşlandırması yapılarak, kalan açık hareketler yeni yıla ayrı ayrı devir kaydı olarak devredilecektir.

Not: Bu seçeneđe göre yaşlandırma, borçlu çalışan cari hesaplarda, borç hareketlerini alacak hareketleriyle, alacaklı çalışan cari hesaplarda alacak hareketlerini borç hareketleriyle otomatik kapatacak, açıkta kalan (ödenmemiş) hareketleri devir olarak yeni seneye işleyecektir.

Not: Özel hesap kapatma ile çalışan firmalar, cari devirden önce, Cari Modül/ Ek Listeler/ Denetim Listeleri/ Özel Hesap Kapatma Denetimi listesinden, eksik kapatmaları ve yapılan kapatmaların doğruluđunu kontrol etmelidir.

Yeni Plasiyer Uygulamasının kullanıldıđı durumda, yaşlandırma sonucunda bulunan ve yeni yıl şirketine aktarılan hareketlere plasiyer kodları da taşınmaktadır. Dikkat: plasiyer bazında yaşlandırma yapılmamaktadır.

Cari Hesap Tipine Göre Devir Parametreleri

Eski kayıtlara devir tarihi atılsın

Bu seçeneđin işaretlenmesi halinde, eski sene şirketindeki cari hareketlerden kapanmamış olanları yeni sene şirketine aktarırken, kayıt tarihi sahasına işlem sırasında belirlenen devir tarihi yazılacaktır. Bu şekilde yapılan devirde kayıt tarihleri düzenlenecek, vade tarihlerinde deđişiklik yapılmayacaktır. Bu seçenek işaretlenmeden devir yapılması halinde ise, kayıt tarihleri olduđu gibi aktarılacaktır.

Devir Döviz Tarihi

Dövizli devir yapıldıđı durumda ve yaşlandırma kur türü bölümünde anlatılacak olan "Devir Döviz Tarihi Kuru" seçildiđinde, bu sahada girilen tarih baz alınarak işlem yapılacaktır.

Yaşlandırma Parametreleri

Yaşlandırma Tarihi

Cari hesap tipine göre (Yaşlandırılmalı) devir seçeneđi için yaşlandırmanın kayıt ya da vade tarihine göre yapılacağıının seçileceđi bölümdür. Yaşlandırma sırasında otomatik yapılacak olan borç/alacak kapatmalarının hareketlerin hangi tarih sırasında yapılacağıdır.

Yeni Dövizli Yaşlandırma

Bu seçenek, cari hesaplarda döviz kullanımı varsa, yani "Dövizli" seçeneđi işaretlenmiş cari kartlar için geçerlidir.

Dövizli Yaşlandırma	Yapılmasın
Yaşlandırma Kur Türü	Yapılmasın Firma Döviz Tipine Göre Cari Hareket Döviz Tiplerine Göre

Yapılmasın

Dövizli yaşlandırma yapılması istenmiyorsa seçilmelidir. Bu durumda dövizli cariler için yaşlandırma yapılmaz, döviz tipi bazında bakiyeli devir yapılır.

Firma Döviz Tipine Göre

Yardımcı Programlar/Şirket Şube Parametre Tanımlamaları bölümünde Düzeltme Tipi sahasında seçilen döviz tipine göre yaşlandırma yapılması için kullanılan seçenektir. Öncelikle Firma döviz değerlerinin hesaplanması yani Cari Modülü/İşlemler/Döviz tutarlarını oluşturma işleminin çalışmış ve cari hareketlerde Firma Döviz tutarlarının oluşmuş olması gerekir. Yaşlandırma sadece firma döviz tipinde ve bulunan döviz tutarlarına göre yapılır. Yeni yıl şirketinde aktarılan cari hareketlerde, firma döviz cinsinden bulunan döviz bakiyeleri "Döviz Tutarı" sahasına, "Yaşlandırma Kur türü" bölümünde anlatılacak olan kur bilgisine göre hesaplanan YTL değerleri ise borç/alacak sahalarna aktarılır. (Özel Hesap Kapatmalı cari hesaplar için firma dövizine göre işlem yapılmaz).

Yeni yıl şirketine firma dövizine göre devir yapılmadan önce, eski yıl şirketinde Cari Modülü/Raporlar/Ek Listeler/Tarih Aralıklı Yaşlandırma Listesinden gerekli kısıtlamalar yapılarak ve "Firma Döviz Tipine Göre Dökülsün" seçeneği işaretlenerek, oluşacak hareketler kontrol edilebilir.

Cari Hareket Döviz Tiplerine Göre

Dövizli cari hesaplar için, hareket girişi esnasında girilmiş olan operasyon dövizlerine göre yaşlandırmalı devir yapılması isteniyorsa bu seçenek işaretlenmelidir. Bu durumda her bir döviz tipi, kendi içinde yaşlandırma yapılacak ve yeni yıl şirketinde devir hareketleri bu kırımda oluşacaktır. Cari kartında özel hesap kapatma işaretli olan dövizli cariler için, açıkta kalan döviz hareketleri aktarılacaktır.

Yeni yıl şirketinde oluşacak hareketler, eski yıl şirketinden Cari Modülü/Raporlar/Ek Listeler/Tarih Aralıklı Yaşlandırma Listesinden gerekli kısıtlamalar yapılarak ve "Döviz Tipine Göre Kırılım" seçeneği işaretlenerek kontrol edilebilir.

Yeni

Yurtiçi Dövizli cariler için de yaşlandırmalı devir desteği getirilmiştir. Eğer cari kartında Yurtiçi Döviz tipi seçilmiş ise ve Dövizli yaşlandırma bölümünde "Cari Hareket Döviz Tiplerine Göre" seçeneği işaretlenmişse, yurtiçi döviz tipine göre yaşlandırmalı devir yapılmaktadır. Firma Döviz Tipine göre seçeneği Yurtiçi Dövizli cariler için kullanılamamaktadır.

Yeni Yaşlandırma Kur Türü

Firma ya da Cari Hareket Döviz Tipine Göre devir seçildiğinde yaşlandırma sonucunda bulunan döviz bakiyelerinin, YTL tutarlarının hangi kur bilgisi ile oluşacağını seçildiği bölümdür.

Hareket Kuru: Yaşlandırma sonucunda bulunan hareketlerin, hareketin girildiği tarihteki kur ile yeni yıl şirketine aktarılması istendiği durumda işaretlenmesi gereken seçenektir.

Devir Döviz Tarihi Kuru: Yaşlandırma sonucunda bulunan hareketlerin, Devir Döviz Tarihi sahasında yazılan tarihteki kur bilgisi ile aktarılması istendiği durumda işaretlenmesi gereken seçenektir.

Eğer geçmiş yıl şirketinde, yıl sonunda kur farkı hesaplama çalıştırılmış ise "Devir Döviz Tarihi Kuru" seçilerek işlem yapılmalıdır.

Proje Bazında Yaşlandırma Yapılsın

Bu seçenek, proje uygulaması kullanılıyor ise aktif olarak ekranda görülecektir. Proje kodu bazında yaşlandırma yaparak devirlerin oluşması isteniyorsa işaretlenmelidir. Proje bazında yaşlandırma işaretli olmadığı durumda, yaşlandırma sırasında proje kodları dikkate alınmayacaktır. Fakat yaşlandırma sonucunda bulunan kalan rakamlara, hangi hareketten kaldıysa o hareketin proje kodu yazılacaktır.

Yeni Cari Kısıtları

Devri yapılmak istenen cari hesaplarla ilgili kısıtlamaların yapılabileceği bölümdür. Ekranda, cari sabit kayıtlarında girilen bilgiler listelenmektedir. Carilerin bölüm bölüm devrinin yapılabilmesi için kullanılır. Ekranı yeni bir satır eklemek için klavyeden insert, seçili olan satırı silmek için de delete tuşuna basılmalıdır.

Cari Devri'nde oluşacak kayıtları birkaç örnek ile açıklayalım.

Örnekler;

(Aşağıdaki örneklerde, cari hesap tipine göre devir tipi belirlenmiş olduğu kabul edilmiştir.)

1- Cari Hesap Tipi = Yaşlandırma,

Cari Hesap Dövizli,

Döviz Tipi = 0,

Dövizli Yaşlandırma seçeneğinde "Yapılmasın" işaretli;

Döviz Yaşlandırma seçilmediğinden döviz kırılımlı tarih aralıklı bakiye devri yapılır.

Döviz tipi bazında ve kullanılıyorsa proje kodu bazında borç/alacak bakiyeleri bulunur, her bir kırılım için ayrı bir devir hareketi yeni senede oluşturulur.

YTL dışındaki döviz tipleri için oluşturulan satırlardaki YTL değerler, döviz bakiyesine göre, kümüle edilerek, yeni yıl şirketine aktarılır.

2- Cari Hesap Tipi = Yaşlandırma,

Cari Hesap Dövizli,

Döviz Tipi = 0,

Dövizli Yaşlandırma bölümünde "Cari Hareket Döviz Tiplerine Göre" seçeneği işaretlenmiş;

Döviz tipine göre yaşlandırma yapılarak her döviz tipi için açıkta kalan hareketler, döviz tipleriyle yeni senede oluşturulur.

Proje kodu kullanımı varsa, yaşlandırma sonucunda bulunan her bir devir satırının eski senedeki kendi proje kodu yeni senedeki devir hareketine taşınır.

YTL dışındaki döviz tipleri için oluşturulan satırlardaki YTL değerler, döviz bakiyesine ve seçilen kur türüne göre, Kayıt Tarihi ise hareket tarihindeki kurdan, Devir Döviz tarihi ise Devir Döviz Tarihindeki kurdan yeniden hesaplanır.

Yaşlandırma işleminde, yaşlandırma sahasında belirtilen kayıt/vade tarihi seçeneği geçerlidir.

3- Cari Hesap Tipi = Yaşlandırma,

Cari Hesap Dövizli,

Döviz Tipi = 0 (sıfır)'dan farklı

Dövizli Yaşlandırma seçeneğinde "Yapılmasın" işaretli;

Döviz Yaşlandırma seçilmediğinden cari karttaki döviz tipi için tarih aralıklı bakiye devri yapılır.

Cari karttaki döviz tipi için ve kullanılıyorsa proje kodu bazında borç/alacak bakiyeleri bulunur, her bir kırılım için ayrı bir devir hareketi yeni senede oluşturulur.

Sene içinde, cari karttaki döviz tipi değiştirilmiş ve birden fazla farklı döviz tipine ait hareket mevcutsa, **sadece cari karttaki döviz cinsinden kayıtlı hareketler dikkate alınacaktır.**

Oluşturulan satırlardaki YTL değerler, döviz bakiyesine ve seçilen kur türüne göre, Kayıt Tarihi ise hareket tarihindeki kurdan, Devir Döviz tarihi ise Devir Döviz Tarihindeki kurdan yeniden hesaplanır.

**4- Cari Hesap Tipi = Yaşlandırma,
Cari Hesap Dövizli,
Döviz Tipi = 0 (sıfır)'dan farklı,
Dövizli Yaşlandırma bölümünde "Cari Hareket Döviz Tiplerine Göre"
seçeneği işaretlenmiş;**

Cari karttaki döviz tipine göre yaşlandırma yapılarak açıkta kalan hareketler, ilgili döviz tipiyle yeni senede oluşturulur.

Proje kodu kullanımı varsa, yaşlandırma sonucunda bulunan her bir devir satırının eski senedeki kendi proje kodu yeni senedeki devir hareketine taşınır. Sene içinde, cari karttaki döviz tipi değiştirilmiş ve birden fazla farklı döviz tipine ait hareket mevcutsa, **sadece cari karttaki döviz cinsinden kayıtlı hareketler dikkate alınacaktır.**

Oluşturulan satırlardaki YTL değerler, döviz bakiyesine ve seçilen kur türüne göre, Kayıt Tarihi ise hareket tarihindeki kurdan, Devir Döviz tarihi ise Devir Döviz Tarihindeki kurdan yeniden hesaplanır.

Yaşlandırma işleminde, yaşlandırma sahasında belirtilen kayıt/vade tarihi seçeneği geçerlidir.

Yeni

**5- Cari Hesap Tipi= Yaşlandırma,
Cari Hesap Dövizli,
Dövizli Yaşlandırma bölümünde "Firma Döviz Tipine Göre" seçeneği
işaretlenmiş;**

Cari hareketler için firma dövizine göre yaşlandırma yapılarak açıkta kalan hareketler, firma döviz tipiyle yeni senede oluşturulur.

Proje kodu kullanımı varsa, yaşlandırma sonucunda bulunan her bir devir satırının eski senedeki kendi proje kodu yeni senedeki devir hareketine taşınır. Oluşturulan satırlardaki YTL değerler, döviz bakiyesine ve seçilen kur türüne göre, Kayıt Tarihi ise hareket tarihindeki kurdan, Devir Döviz tarihi ise Devir Döviz Tarihindeki kurdan hesaplanır.

**6- Cari Hesap Tipi = Özel Hesap Kapatma,
Cari Hesap Dövizli,**

Döviz bazında kapatılmış tutarların farkları, her bir döviz tipi için ayrı ayrı, yeni senede oluşturulur.

YTL dışındaki döviz tipleri için oluşturulan satırlardaki YTL değerler, verilen kur tarihine göre bakiye döviz tutarı çarpımı olarak hesaplanıp oluşturulur.

YTL dışındaki her bir döviz tipinin, devir tarihindeki kur üzerinden YTL bakiyesi ile önceki maddede hesaplanan YTL bakiyesi arasındaki fark, ayrı bir kur farkı kaydı olarak YTL değeri hesaplanarak yeni senede oluşturulur.

YTL dışındaki bu döviz tipleri için eski senede kaydedilmiş kur farkı hareketleri dikkate alınmaz.

Özel Hesap Kapatmalı carilerde, dövizli yaşlandırma seçeneğinin işaretlenmiş olup olmaması, cari kartta döviz tipinin sıfır ya da sıfırdan farklı olması, yaşlandırma işleminin kayıt/vade sırasında yapılıyor olması etkilemez. Devir

yukarıda anlatıldığı şekliyle yapılır. Ayrıca, Firma Döviz Tipine Göre devir yapılamaz.

2.4.2. Senet/Çek Devir

Senet/ Çek Devir işlemi her işletme ve şube için ayrı ayrı çalıştırılmalıdır.

The screenshot shows a software window titled "Senet/Çek Devir". The window has a menu bar with "Giriş", "İşlem", and "İşlem Sonucu". Below the menu bar, there is a form with the following fields:

- Devir Şirketi:** A text box containing "DEVIR2008".
- Modül:** A dropdown menu with "Tümü" selected.
- Devir Baz Tarihi:** A text box containing "31.12.2007".
- Bekleyenleri Aktar:** A checkbox that is checked.

At the bottom of the window, there are two buttons: "Tamam" (Finish) with a green checkmark icon and "Çıkış" (Exit) with a red X icon.

Müşteri Çekleri/Senetleri ile Borç Çekleri/Senetlerini devredebileceğiniz bölümdür.

Modül

Devrini yapacağınız senet/çek modüllerinin listelendiği sahadır. Bu sahadaki modülleri sırasıyla seçerek senet/çek devirlerinizi tamamlayabilirsiniz. Devir işlemi çalıştırılmadan önce Çek/Senet Modülü/İşlemler/Toplu Ödeme Bildirimi bölümünün çalıştırılmış olmasına dikkat edilmelidir. Senet ya da çekin ödeme tarihi, devir baz tarihinden büyükse yeni yıl şirketine aynen aktarılmaktadır.

Devir Baz Tarihi

Devir baz tarihinde vereceğiniz tarihten daha ileri vade tarihine sahip senet çeklerin tamamı yeni sene şirketine işlenecektir. Vade tarihleri baz tarihinden önceki vadeli senet/çekler yeni sene şirketine aktarılmayacaktır.

Bekleyenleri Aktar

Vade tarihleri devir baz tarihinden önce ve durumu Beklemede olan senet/çeklerin de yeni sene şirketine aktarılması için işaretlenmesi gereken sahadır. Senet çeklerin Beklemede olanlarının takiplerine yeni sene şirketinde devam etmek için bu sahayı kullanabilirsiniz. Bu saha işaretlenmediğinde

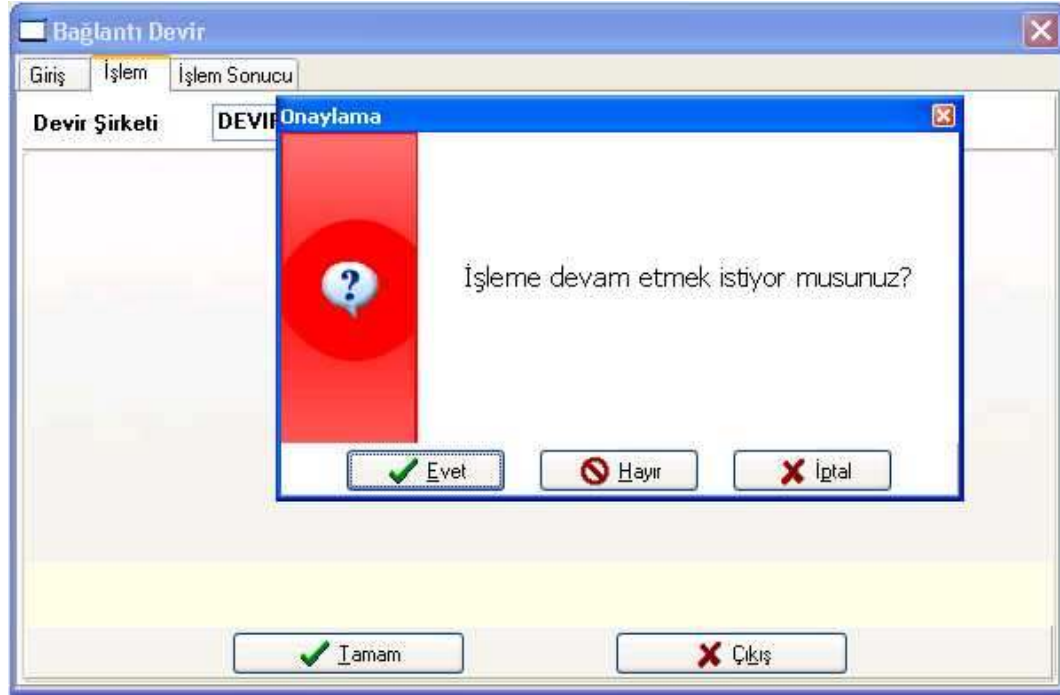
senedin/ çekin durumuna bakılmaksızın baz tarihinden önceki senetler/ çekler yeni sene şirketine aktarılmayacaktır.

Bu bölümdeki önemli nokta, yeni yıl için oluşturulan şirkette çek/ senet ve alındı/ verildi numaralarının, eski sene bilgilerinin kaldığı son numaradan takip edilerek kullanılmaya devam edilmesi gerektiğinin unutulmamasıdır.

Yeni Senet/Çek devri yapıldıktan sonra, bir hata yapıldığı tespit edilirse, devir işlemi tekrar çalıştırılabilir. Bu durumda önceden devredilen kayıtlar silinecek, yeni kayıtlar yeni yıl şirketinde oluşacaktır.

2.4.3. Bağlantı Devir

Bağlantı Devir işlemi, **Fusion@6** ürününü kullanan ve birden fazla işletme tanımlanmış olan firmalarda, her işletmenin merkezinde, **Fusion@6 Standard, Entegre@6** ürünleri ile **Fusion@6** ürününde işletme tanımlanmamış firmalarda ise merkezde çalıştırılmalıdır.



Bağlantı takibi yapan firmalarda, bağlantı kayıtlarının ve devir şirketine kopyalanması için kullanılan devir seçeneğidir.

2.4.4. Banka Devir

Banka modülü devri **Fusion@6** versiyonunda merkez işletmede, **Fusion@6 Standart** ve **Entegre@6** versiyonlarında şubeli uygulama var ise merkez şubeden yapılmalıdır.

Banka hesaplarınızın devir işlemi yapabileceğiniz bölümdür. Bu işlemden önce Banka hesap sabit bilgilerinin yeni sene şirketine yukarıda anlatılan Yeni Yıl Kopyalama bölümünden aktarılmış olması gerekmektedir. Burada sabitlere

bağlı hareketlerin devri yapılacak, sonuç devir hareketi yeni sene şirketindeki hareketlere işlenecektir.

Devir işlemine başlamadan önce;

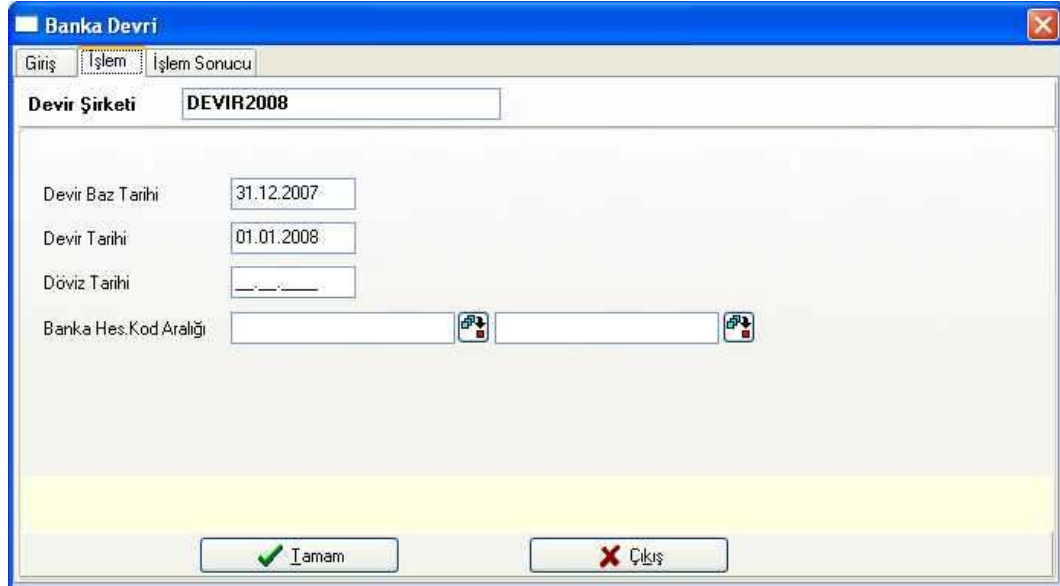
Tüm banka hesapları için döviz farkları kapatma işleminin;

Vadesiz ve Rotatif hesaplar için faiz kapatma işleminin

Çalıştırılmış olması gerekir. Program bunu bir ekranla uyaracaktır.



Eğer Banka/ İşlemler bölümünde bulunan Döviz Farklarını Kapatma ve Faiz Kapatma işlemleri çalıştırıldıysa bu sorgulama "Evet", henüz çalıştırılmadıysa, programın kesilerek devir işleminden çıkılması için "Hayır" olarak yanıtlanmalıdır.



Banka hesapları devrinde, Vadeli, Spot ve Repo hesap hareketleri için, hesabın bakiye verip vermediğine bakılmaktadır. Eğer hesabın bakiyesi varsa, son hesap açma işleminde girilen tutar, devir baz tarihine bakılmaksızın yeni sene şirketine devredilmektedir.

Rotatif, Vadesiz ve Kredi Kartı hesaplarının devirleri vade tarihine göre yapılmaktadır. Vade tarihi, devir tarihinden büyük olan kayıtlar yeni yıl şirketine aynen aktarılmaktadır.

Bunun dışındaki tüm hesap hareketleri, Cari Tarih Aralıklı Devir mantığına göre yeni sene şirketine aktarılacaktır. Yani, belirlediğiniz Devir Baz Tarihine kadar olan hareketlerin sadece bakiyesi devredilecek, bu tarihten sonraki hareketler aynen yeni sene şirketine aktarılacaktır.

Şirket/ Şube Parametre Tanımlamalarında "Proje Uygulaması" işaretlenmiş ise hareketler proje kodu kısımlı olarak yapılacaktır.

Devir Baz Tarihi

Cari Tarih Aralıklı Devir mantığına göre devredilecek banka hesapları için, en son hangi tarihe kadar olan hareketlerin devrinin yapılacağını belirleyeceğiniz sınır tarihi sorusudur.

Devir Tarihi

Devir hareketlerinin yeni sene şirketine işleneceği kayıt tarihidir. Büyük çoğunlukla yeni yılın ilk günü girilir.

Döviz Tarihi

Banka hareketlerinde dövizli kayıt bulunan firmaların sene sonu devirlerinde kullanılacak olan kur tarihidir.

Not: Dövizli banka hesapları devir edilirken, program döviz tiplerine göre ayrı ayrı devir alacak ve döviz bazında bakiyeleri ayrı ayrı yeni sene devri olarak oluşturacaktır. Döviz bazında yapılan bu devir hareketlerinin YTL tutarları ise, her döviz tipi için burada girilen tarihteki kurdan yeniden hesaplanacaktır. Eğer eski sene şirketinde, devir yapılan tarih itibariyle kur farkı kapatma işlemi yapılmadıysa, bu yeniden hesaplama sonucu, bakiyeler, eski sene şirketiyle yeni sene şirketi arasında fark verebilir. Bu nedenle devir programı, banka devir seçeneğine giriş sırasında kur farkı kapatma yapılması gerektiğine dair uyarı verir.

Banka Hes.Kod Aralığı

Belirli bir aralıktaki banka hesaplarına ait hareketlerin yeni yıl şirketine aktarılması için kullanılan sahadır. Sadece devredilmesini istediğiniz banka hesap kodları için kısıt verebilirsiniz. Buraya girilen banka hesap kodları için daha önce devir yapılmışsa, bu banka hesapları için daha önceki devirde oluşturulan hareketler silinecek ve tekrar oluşturulacaktır.

2.5. Muhasebe Devir

2.5.1. Muhasebe Kapanış Fişi

Muhasebe Kapanış Fişi, tüm 4.0 versiyonlarında, her işletme ve şube için ayrı ayrı oluşturulmalıdır.

Muhasebe Kapanış Fişi

Giriş İşlem İşlem Sonucu

Kapanış Tarihi 31.12.2007

Proje Kodu Bazında Devir

Dövizli Devir

IAS29/FAS52/Enf.Muh

Referans Kodu Bazında Devir

İtamam Çıkış

Eski sene muhasebe kayıtları tamamlandığında, muhasebe bölümünün devri iki aşamalı yapılır. Bunlardan ilki dönem kapanış fişidir. Muhasebe kayıtlarınızın bittiğinden, mizanlarınızın tuttuğundan emin olmadan bu işlemi çalıştırmayın. Aksi halde yapacağınız herhangi bir düzenlemeyi kapanış ve açılış fişlerinde kendiniz elle yapmalısınız.

Kapanış Tarihi

İçinde bulunduğunuz şirket için otomatik oluşturulacak kapanış fişi için verilecek tarihtir. Verdiğiniz tarihe yılın son ayının son fiş numarasının bir sonrasına kapanış fişiniz otomatikman oluşturacaktır.

Proje Kodu Bazında Devir

Proje Kodu uygulaması olan firmalarda bu seçenek işaretlenir ise kapanış fişi proje kodu kırılımı ile yapılacaktır. Yani her bir muavin hesap kapanışı, proje kodu bazında bakiyeleri dikkate alınarak yapılacaktır.

Dövizli Devir

Muhasebe kayıtlarını döviz bazında takip eden firmaların, kapanış fişinin döviz değerleri ile oluşması için kullanacağı seçenektir. IAS29, FAS52 seçeneklerinden biriyle çalışan firmalar bu seçeneği işaretlemeyip bir sonraki seçeneği işaretlemelidir.

İşlem sırasında, kapanış fişi, döviz tipi kırılımı ile oluşturulmakta ve kayıtlara, her bir döviz tipine göre hesaplanan döviz tutarları ve varsa firma döviz tutarları aktarılmaktadır.

IAS29 / FAS52/ Enf.Muh.

Bu seçenekle kapanış fişini oluşturacak firmaların, Muhasebe/ Parametre Kayıtları bölümünde IAS29, FAS52 veya Enf.Muh seçeneklerinden birinin mutlaka işaretlenmiş olması gereklidir.

Bu seçenek ile kapanış fişi oluşturulmadan önce, devir öncesi son dönem için enflasyon muhasebesi işlemleri mutlaka çalıştırılmalıdır.

IAS29 ya da FAS52 için kapanış fişi ile firma döviz tutarlarının hesap kodu bazında bakiyeleri, YTL'si sıfır (0), firma döviz tipi ve tutarı dolu olan kayıtlar oluşturulur.

IAS29'a göre muhasebe yapılması halinde ve muavin hesabın kapanış fişine atılacak YTL ve Firma Döviz tutarları ayrı yönde ise (YTL bakiyesi borç, Firma Döviz bakiyesi alacak ya da tam tersi), kapanış fişinde YTL için ayrı Firma Dövizini için ayrı satırlar oluşturulur.

2.5.2. Muhasebe Açılış FİŞİ

Muhasebe Açılış FİŞİ, tüm 4.0 versiyonlarında, her işletme ve şube için ayrı ayrı oluşturulmalıdır.

Muhasebe Açılış FİŞİ	
Devir Şirketi	DEVIR2008
Kapanış Ayı	12
Kapanış Fişno	000000000000135
Açılış Tarihi	01.01.2008
İlk Fişno	000000000000001

Yeni sene şirketine aktarılması gereken açılış fişinin oluşturulduğu ve otomatikman aktarıldığı bölümdür. Bu işlemi çalıştırmadan önce Dönem sonu kapanış fişi işlemini çalıştırmış olmalısınız. Bu kapanış fişiniz baz alınarak yeni senedeki açılış fişiniz oluşturulacaktır. Devir yapılmadan yeni sene şirketinde muhasebe kayıtlarına başladığınızda, ilk ayın yevmiye fiş numaralandırmasını açılış fişi için bir numara ayıracak şekilde yapmalısınız. (Örn: 1 numaralı fişi açılış fişi için ayırıp, kayıtlarınıza 2 numaradan başlamalısınız.)

Kapanış Ayı

Devir yapılan şirkette, kapanış fişinin oluşturulduğu ay kodunun girileceği sahadır.

Kapanış FişNo

Devir yapılan şirkette, oluşturulan kapanış fiş numarasının girileceği sahadır. Program tarafından, kapanış ayı sahasında girilen aya ait son fiş numarası otomatik olarak getirilecektir. Kapanış fişi otomatik getirilen fiş numarasından farklı ise kullanıcı tarafından değiştirilebilir.

Açılış Tarihi

Yeni yıl için açılan şirkette oluşturulacak açılış fişi için girilecek ay kodudur. Program tarafından bu sahaya yılın ilk ayı otomatik olarak getirilecektir.

İlk FişNo

Yeni yıl şirketinde oluşturulacak açılış fişi için verilecek fiş numarasıdır. Yeni yıl şirketinin muhasebe modülünde, işlemler yapılsa bile ilk ayın ilk fiş numarasının açılış kaydı için boş bırakılması gereklidir. Böyle olacağı düşünülerek 01. Ay için bu sahaya 000000000000001 nolu fiş otomatik olarak getirilecektir.

2.5.3. Maliyet Muhasebesi Devir

Maliyet Muhasebesi Devir işlemi, tüm 4.0 versiyonlarında, her işletme ve şube için ayrı ayrı çalıştırılmalıdır.



Maliyet muhasebesi Modülü kullanan firmalarda, eski sene şirketinde oluşturulan sarf dosyasının son aya ait bilgilerinin, yeni sene şirketine kopyalanması için kullanılacak bölümdür.

Maliyet Muhasebesi Devri, maliyet muhasebesi modülü kullanan firmalarda çalıştırılmalıdır.

2.6. Üretim

2.6.1. İş Emri Devir

İş Emri Devir işlemi, tüm 4.0 versiyonlarında, her işletme ve şube için ayrı ayrı çalıştırılmalıdır.



Üretim modülünden girilmiş fakat henüz üretimi tamamlanmamış iş emirlerinin, yeni yıl şirketine aktarılmasını sağlayan bölümdür.

2.7. Denetim Listeleri

Modül bazında devirler sonucunda yeni sene şirketinde cari hesap, stok, çek/senet ve banka hareketlerinde oluşan devir kayıtları ile yine yeni sene şirketinde oluşan muhasebe açılış fişi arasındaki farkları, modüllerdeki denetim listeleri mantığında raporlayan bölümdür.

Burada bulunan raporlar, devir işlemleri sırasında oluşabilecek farkların program tarafından kapatılabilmesine yönelik olarak kullanılabilir.

2.7.1. Cari-Muhasebe Fark Listesi

Cari-Muhasebe Fark İşlemi, Fusion@6 ürününü kullanan ve birden fazla işletme tanımlanmış olan firmalarda, işletmelerin merkezinde, Fusion@6 Standart, EntegreW3 ürünleri ile Fusion@6 ürününde işletme tanımlanmamış firmalarda ise merkezde ve eski sene şirketinde çalıştırılmalıdır.

Bu işlem, Cari Hesap Kayıtlarındaki Muhasebe Hesap Koduna göre, yeni sene şirketinde devirden kaynaklanan cari hareketlerdeki bakiyeler ile carilerin muhasebe hesap kodlarının yeni sene şirketindeki açılış fişinde yer alan

bakiyesi arasındaki farkın belirlenmesini sağlar. Bulunan fark isteğe bağlı olarak muhasebe kayıtlarına işlenebilir.

Cari-Muhasebe Fark Listesi

Giriş İşlem İşlem Sonucu

Devir Şirketi DEVIR2008

Ön sorgu

Cari Kodu

Cari Muhasebe Kodu

Muhasebe Bilgileri

Yuvarlama Borç Hesap Kodu

Yuvarlama Alacak Hesap Kodu

Kayıtlara Geçsin

Tamam Çıkış

Devir Şirketi

Cari hesap ve muhasebe hesaplarının bakiyelerinin kontrol edileceği yeni sene şirketinin girileceği alandır. Yeni Yıl Kopyalama işlemi ile açılan yeni sene şirketi, buraya program tarafından getirilecektir.

Cari Kodu

Belirli cari hesaplar için fark kontrolü yapılması isteniyorsa, cari kod aralığının verileceği alandır. Boş geçilmesi halinde işlem tüm cari kodlar için fark kontrolü yapılacaktır.

Cari Muhasebe Kodu

Sadece belirli cari muhasebe hesap kodları için fark kontrolü yapılması isteniyorsa, muhasebe hesap kodu aralığı verilebilecek alandır. Boş geçilmesi halinde işlem, cari hesap kayıtlarında girilen tüm muhasebe hesap kodları için çalıştırılacaktır.

Yuvarlama Borç/ Alacak Hesap Kodu

Bulunan farkın muhasebe fişi olarak işlenmesi isteniyorsa, cari muhasebe hesap kodlarıyla karşılıklı çalışacak muavin hesapların girilmesi gerekmektedir. Cari Hesap modülündeki devir değeri ile muhasebe açılış fişindeki devir değerini eşitlemek için gerekli fark ilgili muhasebe hesap koduna işlenecek, karşılığında da borç ya da alacak olarak yuvarlama hesapları çalışacaktır.

Kayıtlara Geçsin

İşlemin, bu seçenek işaretlenerek çalıştırılması halinde, bulunan fark tutarları, yeni sene şirketinde yevmiye fişi haline getirilecektir. Oluşturulan fişin tarihi

01/01/2006, açıklaması ise "Cari-Muhasebe Fark İşlemi" olacaktır. İşlem, bu seçenek işaretlenmeden çalıştırılır ise, bulunan fark tutarları işlem tamamlandıktan sonra, sadece listelenecek ancak muhasebe kayıtlarına geçmeyecektir.

2.7.2. Stok-Muhasebe Fark İşlemi

Stok-Muhasebe Fark İşlemi, Fusion@6 ürününü kullanan ve birden fazla işletme tanımlanmış olan firmalarda, işletmelerin merkezinde, Fusion@6 Standart, EntegreW3 ürünleri ile Fusion@6 ürünüde işletme tanımlanmamış firmalarda ise merkezde ve eski sene şirketinde çalıştırılmalıdır.

Bu işlem, Stok Kartı Muhasebe Detay Koduna ait Alış Hesap Koduna göre, yeni sene şirketinde devirden kaynaklanan stok hareketlerdeki bakiyeler ile stok alış hesap kodlarının yeni sene şirketindeki açılış fişinde yer alan bakiyesi arasındaki farkın belirlenmesini sağlar. Bulunan fark tutarları, isteğe bağlı olarak muhasebe kayıtlarına işlenebilir.

Stok-Muhasebe Fark Listesi

Giriş İşlem İşlem Sonucu

Devir Şirketi DEVIR2008

Ön sorgu

Stok Kodu

Muhasebe Detay Kodu

Mali Grup Kodu

Muhasebe Bilgileri

Yuvarlama Borç Hesap Kodu

Yuvarlama Alacak Hesap Kodu

Kayıtlara Geçsin

Tamam Çıkış

Devir Şirketi

Stok devirleri ile muhasebe hesaplarının bakiyelerinin kontrol edileceği yeni sene şirketinin girileceği alandır. Yeni Yıl Kopyalama işlemi ile açılan yeni sene şirketi, buraya program tarafından getirilecektir.

Stok Kodu

Belirli stok için fark kontrolü yapılması isteniyorsa, stok kodu aralığının verileceği alandır. Boş geçilmesi halinde işlem tüm stok kodları için çalıştırılacaktır.

Muhasebe Detay Kodu

Sadece belirli muhasebe detay kodlarında bulunan alış hesap kodları için fark kontrolü yapılması isteniyorsa, muhasebe detay kodu aralığı verilebilecek alandır. Boş geçilmesi halinde işlem, muhasebe hesap kayıtlarında girilen tüm muhasebe hesap kodları için çalıştırılacaktır.

Mali Grup Kodu

Maliyet Muhasebesi kullanan firmalarda Mali Grup Kodu Kayıtlarında girilen Mamul ve Yarı Mamul hesabına göre fark kontrolü yapılacaktır. Stok Kartı Kayıtlarında, tipi mamul ya da yarı mamul işaretlenmiş stokların, Mamul Grup Kodları için aralık verilebilecek sahadır.

Yuvarlama Borç/ Alacak Hesap Kodu

Bulunan farkın muhasebe fişi olarak işlenmesi isteniyorsa, stok alış hesap kodlarıyla karşılıklı çalışacak muavin hesapların girilmesi gerekmektedir. Stok modülündeki devir değeri ile muhasebe açılış fişindeki devir değerini eşitlemek için gerekli fark, ilgili muhasebe hesap koduna işlenecek, karşılığında da borç ya da alacak olarak yuvarlama hesapları çalışacaktır.

Kayıtlara Geçsin

İşlemin, bu seçenek işaretlenerek çalıştırılması halinde, bulunan fark tutarları, yeni sene şirketinde yevmiye fişi haline getirilecektir. Oluşturulan fişin tarihi 01/01/2006, açıklaması ise "Stok-Muhasebe Fark İşlemi" olacaktır. İşlem, bu seçenek işaretlenmeden çalıştırılır ise, bulunan fark tutarları işlem tamamlandıktan sonra, sadece listelenecek ancak muhasebe kayıtlarına geçmeyecektir.

2.7.3. Çek/Senet-Muhasebe Fark Listesi

Çek/Senet-Muhasebe Fark İşlemi, Fusion@6 ürününü kullanan ve birden fazla işletme tanımlanmış olan firmalarda, işletmelerin merkezinde, Fusion@6 Standart, EntegreW3 ürünleri ile Fusion@6 ürününde işletme tanımlanmamış firmalarda ise merkezde ve eski sene şirketinde çalıştırılmalıdır.

Bu işlem, Entegrasyon Modülünde tanımlanan çek/senet hesap kodlarına göre, yeni sene şirketinde devirden kaynaklanan çek/senet bakiyeleri ile çek/senet kodlarının yeni sene şirketindeki açılış fişinde yer alan bakiyesi arasındaki farkın belirlenmesini sağlar. Bulunan fark tutarları, isteğe bağlı olarak muhasebe kayıtlarına işlenebilir.

Entegrasyon modülünde "Dövizli Senet/Çek İçin Özel Hesap Kodu Uygulaması Var mı?" parametresi işaretli ise, Entegrasyon kodlarında çek ve senetler için girilen muhasebe hesap kodları değil, çek ve senetlerin girişlerinde kullanılan döviz tipleri için kullanılan hesap kodları kontrol edilecektir.

Çek/Senet-Muhasebe Fark Listesi

Giriş İşlem İşlem Sonucu

Devir Şirketi

Ön sorgu

Modül

Muhasebe Bilgileri

Yuvarlama Borç Hesap Kodu

Yuvarlama Alacak Hesap Kodu

Kayıtlara Geçsin

Devir Şirketi

Devredilen çek/senet tutarları ile muhasebe hesaplarının bakiyelerinin kontrol edileceği yeni sene şirketinin girileceği alandır. Yeni Yıl Kopyalama işlemi ile açılan yeni sene şirketi, buraya program tarafından getirilecektir.

Modül

Hangi modül için fark kontrolünün yapılacağı bu sahada belirlenmektedir. İşlemi, Müşteri Çekleri, Müşteri Senetleri, Borç Çekleri ya da Borç Senetleri modüllerinden biri için çalıştırabilirsiniz.

Yuvarlama Borç/ Alacak Hesap Kodu

Bulunan farkın muhasebe fişi olarak işlenmesi isteniyorsa, çek/senet hesap kodlarıyla karşılıklı çalışacak muavin hesapların girilmesi gerekmektedir. Çek/Senet modüllerindeki devir değeri ile muhasebe açılış fişindeki devir değerini eşitlemek için gerekli fark, ilgili muhasebe hesap koduna işlenecek, karşılığında da borç ya da alacak olarak yuvarlama hesapları çalışacaktır.

Kayıtlara Geçsin

İşlemin, bu seçenek işaretlenerek çalıştırılması halinde, bulunan fark tutarları, yeni sene şirketinde yevmiye fişi haline getirilecektir. Oluşturulan fişin tarihi 01/01/2006, açıklaması ise "Çek/Senet-Muhasebe Fark İşlemi" olacaktır. İşlem, bu seçenek işaretlenmeden çalıştırılır ise, bulunan fark tutarları işlem tamamlandıktan sonra, sadece listelenecek ancak muhasebe kayıtlarına geçmeyecektir.

2.7.4. Banka-Muhasebe Fark Listesi

Banka-Muhasebe Fark İşlemi, Fusion@6 versiyonunda merkez işletmede, Fusion@6 Standart ve Entegre@6 versiyonlarında şubeli uygulama var ise merkez şubede ve eski sene şirketinde çalıştırılmalıdır.

Bu işlem, Banka Hesap Kayıtlarındaki Muhasebe Hesap Koduna göre, yeni sene şirketinde devirden kaynaklanan banka hareketlerindeki bakiyeler ile banka muhasebe hesap kodlarının yeni sene şirketindeki açılış fişinde yer alan bakiyesi arasındaki farkın belirlenmesini sağlar. Bulunan fark tutarları, isteğe bağlı olarak muhasebe kayıtlarına işlenebilir.

Devir Şirketi

Devredilen banka hesap tutarları ile muhasebe hesaplarının bakiyelerinin kontrol edileceği yeni sene şirketinin girileceği alandır. Yeni Yıl Kopyalama işlemi ile açılan yeni sene şirketi, buraya program tarafından getirilecektir.

Hesap Muhasebe Kodu

Sadece belirli banka muhasebe hesap kodları için fark kontrolü yapılması isteniyorsa, muhasebe hesap kodu aralığı verilebilecek alandır. Boş geçilmesi halinde işlem, Banka Hesap Kayıtlarında girilen tüm muhasebe hesap kodları için çalıştırılacaktır.

Yuvarlama Borç/ Alacak Hesap Kodu

Bulunan farkın muhasebe fişi olarak işlenmesi isteniyorsa, banka muhasebe hesap kodlarıyla karşılıklı çalışacak muavin hesapların girilmesi gerekmektedir. Banka modülündeki devir değeri ile muhasebe açılış fişindeki devir değerini eşitlemek için gerekli fark ilgili muhasebe hesap koduna işlenecek, karşılığında da borç ya da alacak olarak yuvarlama hesapları çalışacaktır.

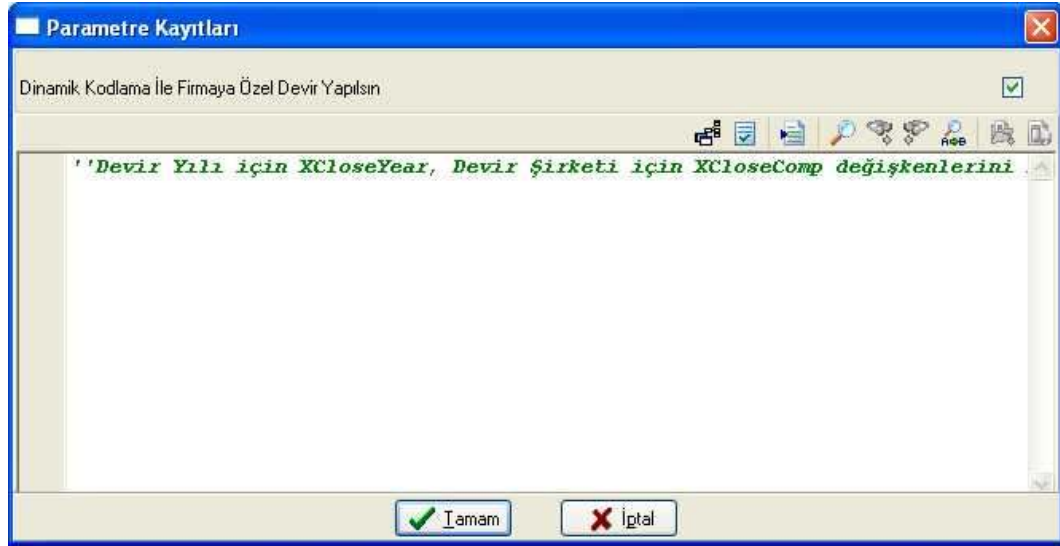
Kayıtlara Geçsin

İşlemin, bu seçenek işaretlenerek çalıştırılması halinde, bulunan fark tutarları, yeni sene şirketinde yevmiye fişi haline getirilecektir. Oluşturulan fişin tarihi 01/01/2006, açıklaması ise "Banka-Muhasebe Fark İşlemi" olacaktır. İşlem, bu seçenek işaretlenmeden çalıştırılır ise, bulunan fark tutarları işlem tamamlandıktan sonra, sadece listelenecek ancak muhasebe kayıtlarına geçmeyecektir.

2.7.5. Parametre Kayıtları

Devir işlemlerine yeni eklenen VBscript özelliği ile firmalara özel devir uygulamalarının yazılması mümkündür.

Bunun için ekrandaki "Dinamik Kodlama İle Firmaya Özel Devir Yapılsın" parametresinin işaretli olması gerekmektedir.



Bu parametre işaretlendikten sonra bu ekrana yazılan Vbscript kodu, Yeni Yıl Kopyalama işleminde çalışacaktır. Parametre işaretli ise, Yeni Yıl Kopyalama işleminin standardında olan ve program tarafından yapılan yedekleme, yedekten dönme ve tabloların içeriklerinin silinmesi işlemlerinin tamamı script içine istenildiği şekilde sıfırdan yazılmalıdır. Yeni Yıl Kopyalama işlemi, script ile çalıştıktan sonra, modül devirleri ilgili menü seçeneklerinden yapılabilir. İstenirse herhangi bir modül devrine ait işlemler de script'e eklenebilir. Bu durumda ilgili bölümün devri, menü seçeneğinden çalıştırılmayıp, script sırasında çalışması sağlanabilir.